



**UNIVERSIDAD CENTRAL DEL ECUADOR**  
**FACULTAD DE CIENCIAS MÉDICAS**  
**CARRERA DE ENFERMERÍA**



**PROGRAMA DE INTERNADO ROTATIVO DE ENFERMERIA**  
**DISPENSARIO EL BATÁN**

---

---

**CASA ABIERTA**

**VACUNAS**



**RESPONSABLES:**

NAULA TAMBO PATRICIA FERNANDA

JOHANNA MAGALY PILICITA PILICITA

**DOCENTE:**

LCDA ELIZABETH RUEDA

LCDA. KATIA PAEZ

LCDA. NARCIZA CUSI

**FECHA:**

25, ENERO, 2018

QUITO-ECUADOR

**UNIVERSIDAD CENTRAL DEL ECUADOR**  
**FACULTAD DE CIENCIAS MÉDICAS**  
**CARRERA DE ENFERMERIA**  
**PROGRAMA DEL INTERNADO ROTATIVO**  
**CASA ABIERTA**

- **TEMA:** Vacunas
- **GRUPO O BENEFICIARIOS AL QUE VA DIRIGIDO:** Pacientes y madres que asisten al dispensario el Batán.
- **NÚMERO APROXIMADO DE BENEFICIARIOS:** 20 pacientes
- **LUGAR:** Sala de espera.
- **FECHA:** 25/01/2019 **HORA:** 15:00 **DURACIÓN:** 30 minutos
- **INTERNO/A ROTATIVO:** Naula Tambo Patricia Fernanda, Johanna Magaly Pilicita Pilicita.
- **TÉCNICA O ESTRATEGIA EDUCATIVA:** Exposición
- **AUXILIARES AUDIOVISUALES:** Carteles ,Imágenes ,trípticos
- **MATERIALES NECESARIOS:** Trabajo escrito
- **OBJETIVO GENERAL:** Proporcionar información clara y eficaz acerca de la importancia de las vacunas, esquema de vacunas, cuidados post vacúnales para que tengan en cuenta que importante es vacunar a los niños en la edad correcta además de educar que vacunas previenen diferentes tipos de enfermedades.

<b>OBJETIVOS ESPECÍFICOS</b>	<b>ACTIVIDAD/CONTENIDOS</b>	<b>TIEMPO</b>	<b>ESTRATEGIA/ PARAMETRO DE EVALUACION</b>
Captar la atención de los pacientes	<b>MOTIVACION INICIAL</b> Motivación inicial  Juego tradicional: Preguntas explosivas  Se acomodan los participantes en círculo, el orientador dispondrá de preguntas al azar, uno de ellos tendrá la oportunidad de responder, cuando el orientador afirme que la respuesta es correcta, en varias ocasiones, obsequiará un premio	2 minutos	<b>Participación de los asistentes</b>

	como incentivo hacia los demás participantes, de tal modo que. Cuando se establezca una pregunta, todos los usuarios estén prestando atención y concienticen sobre la importancia de esta información.		
Determinar cuál es el nivel de conocimiento acerca del tema.	<b>EVALUACION INICIAL</b> <b>¿Por qué es importante la vacuna en los niños?</b>	2 minuto	Realizar preguntas abiertas
Brindar información del tema.	<b>DESARROLLO DEL TEMA</b> <b>Desarrollo del tema:</b> <ul style="list-style-type: none"> <li>• ¿Qué son las vacunas?</li> <li>• Grupos prioritarios</li> <li>• Esquema nacional de vacunación</li> <li>• carnet de vacunación</li> <li>• los beneficios de la cartilla nacional de vacunación</li> <li>• Cuidados Post vacunales</li> </ul>	20 minutos	<b>Explicación con presentación</b>
Conocer si la información proporcionada fue captada por los pacientes	<b>EVALUACION FINAL</b> <ul style="list-style-type: none"> <li>✓ Cite 2 tipos de vacunas y la enfermedad que previene cada una de ellas.</li> <li>✓ Enuncie 2 efectos pos-vacúnales que pueden presentar los pacientes</li> </ul>	2 minutos	<b>Preguntas abiertas a los asistentes</b>
Profundizar el tema para que los pacientes capten la información.	<b>RETROALIMENTACIÓN</b> Objetivo de la ENI (Estrategia nacional de inmunizaciones) Contribuir a reducir la morbilidad y mortalidad infantil de las enfermedades prevenibles por vacunación.	2 minutos	

	<p>Misión de la ENI</p> <p>Asegurar la inmunización equitativa a nivel nacional, usando vacunas de calidad, gratuitas que satisfagan al usuario, basada en una gestión efectiva y eficiente en todos los niveles que involucre a los diversos actores del Sistema Nacional de Salud.</p>		
--	--	--	--

**UNIVERSIDAD CENTRAL DEL ECUADOR**

**FACULTAD DE CIENCIAS MÉDICAS**

**CARRERA DE ENFERMERIA**

**PROGRAMA DEL INTERNADO ROTATIVO**

<b>UNIDAD OPERATIVA: C.C.Q.A.H.D. EL BATÁN</b>
<b>ACTIVIDAD:</b> Charla Educativa
<b>TEMA:</b> VACUNAS
<b>FECHA:</b> 25/01/2019
<b>LUGAR:</b> Sala de Espera
<p><b>ANTECEDENTES:</b></p> <p>Enfatizar aspectos importantes, acerca de la vacuna que se define como una preparación biológica que proporciona anticuerpos o inmunidad antes una determinada bacteria o virus.</p> <p>Las vacunas que se aplicarán, a escala nacional, son: rotavirus, IPV (vacuna inactivada contra poliomielitis); OPV (vacuna oral contra poliomielitis); Pentavalente (contra difteria, tétanos, tosferina, hepatitis B, HaemophsInfluezae tipo B); Neumococo conjugada; DPT (contra tétanos, difteria y tosferina); SRP (contra sarampión, rubéola y paperas); varicela; y fiebre amarilla.</p> <p>Los efectos secundarios de las vacunas son pocos, pasajeros y de mínima importancia, si se comparan con las enfermedades que previenen. El malestar del niño se debe a que la vacuna actúa como una enfermedad leve, que crea anticuerpos para combatir virus o bacterias, y previene futuros contagios.</p>

**OBJETIVO:** Proporcionar información clara y eficaz acerca de la importancia de las vacunas, esquema de vacunas, cuidados post vacúnales para que tengan en cuenta que importante es vacunar a los niños en la edad correcta además de educar que vacunas previenen diferentes tipos de enfermedades.

**Nº PARTICIPANTES:** Aproximadamente 20 pacientes

**AGENDA Y RESPONSABLES:** Naula Tambo Patricia Fernanda, Johanna Magaly Pilicita Pilicita.

**DESARROLLO:**

### **ESTRATEGIA NACIONAL DE INMUNIZACIONES**

Contribuir a reducir la morbilidad y mortalidad infantil de las enfermedades prevenibles por vacunación.

#### **Población beneficiaria**

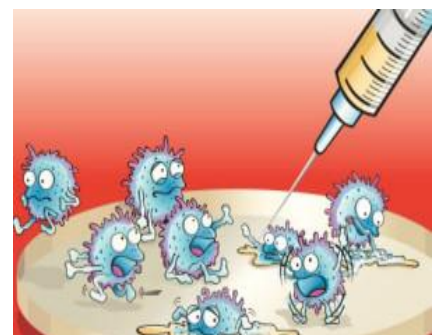
La ENI beneficia a la población ecuatoriana en la prevención de enfermedades inmuno prevenibles por vacunación. Entre los grupos de población beneficiaria tenemos:

- Niño/as menores de 1 año
- Niño/as de 12 a 23 meses
- Niño/as de 5 , 9 y 15 años
- Mujeres embarazadas
- Mujeres en edad fértil
- Adultos mayores de 65 años
- Personal de salud
- Grupos de riesgo

#### **¿QUÉ SON LAS VACUNAS?**

La Vacunas se define como una preparación biológica que proporciona anticuerpos o inmunidad ante una determinada bacteria o virus.

Por lo general estas están compuestas de un producto biológico de la bacteria o virus en cuestión. O de un agente muy parecido a la enfermedad lo que al ser introducido a una persona ejerce su función estimulando el sistema inmunológico y generará anticuerpos contra ese agente.



#### **ESQUEMA NACIONAL DE VACUNACIÓN**

Según el MSP, el objetivo general de la campaña es evitar enfermedades prevenibles, por vacunas, que afectan principalmente a los menores de 2 años y alcanzar una cobertura de al menos el 95% de la población infantil para disminuir o evitar la circulación de los agentes causantes de las enfermedades inmunoprevenibles (1).

12 a 23 meses	Difteria, Tosferina, Tétanos	<b>DPT</b>	Primer Refuerzo con DPT : al 1 año de la tercera dosis de Pentavalente
	Poliomielitis	<b>bOPV</b>	4ta. Dosis con bOPV: al 1 año de la tercera dosis de bOPV
	Sarampión, Rubeola y Parotiditis (Paperas)	<b>SRP</b>	1° dosis de <b>SRP</b> a los 12 meses de edad. 2° dosis a los 18 meses de edad ; el intervalo mínimo entre dosis es de 6 meses
	Fiebre Amarilla	<b>FA</b>	Dosis única a los 12 meses de edad
	Varicela	<b>Varicela</b>	Dosis única a los 15 meses de edad
	Influenza (Gripe Estacional)	<b>Influenza Pediátrica</b>	1 dosis: entre 12 y 23 meses de edad ( dosificación para esta edad)
24 a 59 meses	Influenza (Gripe Estacional)	<b>Influenza Pediátrica</b>	1 dosis: entre 24 y 35 meses de edad ( dosificación para esta edad) 1 dosis: entre 36 y 59 meses de edad( dosificación para esta edad)
5 - 15 años	Difteria, Tétanos, Tosferina	<b>DPT (5 años)</b>	5ta. Dosis con toxoide diftérico , pertussis y tetános (Segundo Refuerzo DPT)
	Poliomielitis	<b>bOPV</b>	5ta. Dosis con b OPV: Segundo Refuerzo bOPV
	Cáncer cérvico uterino por virus del papiloma humano	<b>HPV (9 años)</b>	1° dosis:al primer contacto niñas de 9 años 2° dosis: a los 6 meses de la primera dosis
	Difteria y Tétanos	<b>dT (15 años de edad)</b>	6ta. Dosis: a los 15 años de edad con toxoide diftérico y tetánico para adulto ( verificar carnet y debe tener antecedente de 3 dosis con pentavalente, 4ta dosis o primer refuerzo con DPT, 5ta dosis o segundo refuerzo con DPT

Grupo de edad	Enfermedades que previene la vacuna	Vacuna	Frecuencia y edad de aplicación
Menores de un año	Meningitis Tuberculosa y Tuberculosis pulmonar diseminada	<b>BCG</b>	Dosis única: de preferencia dentro de las 24 horas de nacidos (esta vacuna puede aplicarse también hasta los 11 meses 29 días)
	Hepatitis B por transmisión vertical (madre con antecedente de HB)	<b>H B pediátrica</b>	Una dosis al Recién Nacido (en las primeras 24 horas de nacido)
	Enfermedad diarreica por rotavirus	<b>Rotavirus</b>	1° dosis: a los 2 meses de edad 2° dosis: a los 4 meses de edad (máximo hasta los 7 meses 29 días de edad)
	Poliomielitis (Parálisis flácida aguda)	<b>fIPV (Vacuna Inactivada de Polio)</b>	1° dosis: a los 2 meses de edad (vacunación oportuna). 2da dosis a los 4 meses de edad (vacunación oportuna).
		<b>bOPV</b>	3° dosis: a los 6 meses de edad
	Difteria, tosferina, tétanos, hepatitis B, neumonías y meningitis por haemophilus influenzae tipo b	<b>PENTAVALENTE (DPT+HB+Hib)**</b>	1° dosis: a los 2 meses de edad 2° dosis: a los 4 meses de edad 3° dosis: a los 6 meses de edad
	Neumonías, meningitis, otitis por streptococo pneumoniae	<b>Neumococo conjugada</b>	1° dosis: a los 2 meses de edad 2° dosis: a los 4 meses de edad 3° dosis: a los 6 meses de edad
	Influenza (Gripe Estacional)	<b>Influenza Pediátrica</b>	1° dosis: de 6 a 11 meses de edad 2° dosis: un mes después de la 1° dosis

<b>Adultos</b>	Difteria y Tétanos	dT (Toxoides Tetánico y Diftérico adulto)	Completar esquema según historia vacunal; si no existiera antecedente vacunal proceder a iniciar el esquema: <b>1° dosis:</b> al primer contacto ; <b>2° dosis:</b> al mes de la 1° dosis; <b>3° dosis:</b> a los 6 meses de la 2° dosis; <b>4° dosis:</b> al año de la 3ra. dosis;
	Influenza (Gripe estacional)	Influenza Estacional (Grupos de riesgo)	Embarazadas Personal de Salud, Enfermos Crónicos,
	Fiebre amarilla	Vacuna Antiamarilla (FA)	1. Viajeros Según antecedente vacunal los que acuden a países con riesgo de transmisión de FA o a zona endémica. (DOSIS ÚNICA)
	Hepatitis B	H B (adultos)	1. Privados de libertad 2. trabajadores de salud 3. trabajadoras sexuales Administrar 3 dosis conservando los intervalos de 0, 1 mes, 6 meses. Si tienen esquema incompleto (verificando carné de vacunación) continuar con la dosis respectiva, no iniciar el esquema.

## CARNET DE VACUNACIÓN

Los beneficios de la cartilla nacional de vacunación son:

- ✓ Tener un control sobre las vacunas que se le han puesto a los niños(as).
- ✓ Conocer que vacunas aún están pendientes.
- ✓ Saber la fecha en que fueron aplicadas las vacunas.
- ✓ Saber qué médicos vacunaron al niño.



Por último, se recomienda que cada vez visite al médico se lleve la cartilla por cualquier cosa. La protección de la vacuna comienza 10 días después de la aplicación

## CUIDADOS POST-VACUNALES

Los efectos secundarios de las vacunas son pocos, pasajeros y de mínima importancia, si se comparan con las enfermedades que previenen. El malestar del niño se debe a que la vacuna actúa como una enfermedad leve, que crea anticuerpos para combatir virus o bacterias, y previene futuros contagios.

Los síntomas que se presentan son dolor, fiebre, hinchazón, un leve enrojecimiento en la zona de inyección e irritabilidad. Estos efectos secundarios no deben durar más de dos días; si es así, se debe consultar lo más pronto posible al pediatra.

Para aliviar el dolor, colocar paños húmedos de temperatura ambiente sobre el lugar en que fue aplicada la vacuna. Prestar mucha atención a su temperatura en caso de que muestre una reacción alérgica (consulta a tu médico de manera inmediata). Será un día muy difícil para el niño: consiéntelo mucho, ya que con amor todo se cura.

No auto medicar al niño y tener presente todas las recomendaciones del pediatra.

Se recomienda no dar masajes en el lugar de inyección ya que esto va a evitar que se realice una correcta absorción de la vacuna (2).

## **CONCLUSIONES**

- ❖ Las vacunas, de una forma sencilla diremos que son medicamentos biológicos que aplicados a personas sanas provocan la generación de defensas (anticuerpos) que actúan protegiéndole ante futuros contactos con los agentes infecciosos contra los que nos vacunamos, evitando la infección o la enfermedad.
- ❖ Las vacunas se administran mediante inyección, y con menos frecuencia por vía oral (poliomielitis, fiebre tifoidea, cólera, rotavirus). En muchos casos son necesarias varias aplicaciones para conseguir que el efecto protector se mantenga durante años.
- ❖ Para facilitar la correcta aplicación de las vacunas en la infancia todos los países tienen elaborados unos esquemas de vacunación: se llaman calendarios de vacunaciones infantiles. En ellos se definen las vacunas, las dosis y las edades de aplicación.

## **RECOMENDACIONES:**

Las vacunas constituyen una de las medidas sanitarias que mayor beneficio ha producido y sigue produciendo a la humanidad, previenen enfermedades que antes causaban grandes epidemias, muertes y secuelas.

Pero las vacunaciones no finalizan en la edad pediátrica, sino que los cambios epidemiológicos justifican en muchos casos continuarlas en la edad adulta, para evitar la reemergencia de enfermedades que parecían ya controladas o para reforzar su potencia inmunógena.

## **ACUERDOS Y COMPROMISOS:**

<b>RESPONSABLE:</b> Naula Tambo Patricia Fernanda, Johanna Magaly Pilicita Pilicita.
<b>TÉCNICO ADMINISTRATIVO:</b>
<b>ANEXOS:</b>

## **BIBLIOGRAFÍA**

1. Cruz, D. F. (12 de 11 de 2017). *RIOJA SALUD*. Obtenido de <https://www.riojasalud.es/ciudadanos/catalogo-multimedia/vacunaciones/la-importancia-de-las-vacunas>
2. E. N. Programa Ampliado de Inmunizaciones . (E. P. OPS/OMS, Ed.), 2018. Quito, Ecuador.

## FOTOGRAFÍAS

### CASA ABIERTA DE VACUNAS /ESQUEMAS DE VACUNAS

