



**MÉDICO FUNCIONAL**  
**CENTRO DE ATENCIÓN**  
**AMBULATORIA BATÁN**  
**JUNIO 2014**

## **ÍNDICE**

- 1. INTRODUCCIÓN Y CONTEXTO**
- 2. ANÁLISIS DE SITUACIÓN**
  - 2.1 UBICACIÓN Y ANALISIS DEMOGRAFICO**
  - 2.2 PRODUCCIÓN**
  - 2.3 ANALISIS ECONOMICO**
  - 2.4 CARTERA DE SERVICIOS**
  - 2.5 RED DE SERVICIOS (INTERNA, PÚBLICA,COMPLEMENTARIA)**
  - 2.6 DEMANDA**
- 3. ORGANIZACIÓN FUNCIONAL**
- 4. INFRAESTRUCTURA Y EQUIPAMIENTO**
- 5. SERVICIOS, ACCESOS, CIRCULACIONES Y TALENTO HUMANO**
- 6. MATRIZ DE PROBLEMAS Y PROPUESTAS**

## **1. INTRODUCCION**

El Ecuador se encuentra atravesando un momento coyuntural en cuanto a nuevas políticas en el área de la salud, que llevará a una transformación sectorial. Este cambio tiene como objetivo construir el Sistema Nacional de Salud, que permita garantizar el acceso universal de los ecuatorianos a los servicios públicos de salud, estructurados en una red pública y con atenciones de calidad, eficiencia y sin costo para el usuario.

Uno de los objetivos de éste cambio es el garantizar el financiamiento suficiente y oportuno para la atención; optimizar la organización y gestión coordinada de los proveedores de salud a través de una red integrada, promover y garantizar los espacios de participación ciudadana. En éste momento las unidades médicas de cada una de los integrantes de la red, y para fines de éste análisis, las unidades médicas del IESS, tienen como objetivo primordial el mejorar sus procesos de servicio y de atención con el fin de cumplir con las expectativas del beneficiario.

El IESS integra en su estructura propia una red de prestadores de servicios conformada por unidades de baja complejidad (atención de primer nivel), que toman el nombre de Unidades de Atención Ambulatoria y las unidades del Seguro Campesino; las unidades de segundo nivel de atención que son los llamados Centros de Atención Ambulatoria y por una red hospitalaria de diferentes niveles de complejidad ( II y III); entre todas, el instituto cuenta con 82 unidades médicas propias, dentro de las cuales consta el Centro de Atención Ambulatoria del Batán (CAA Batán).

El Centro de Atención Ambulatoria IESS el Batán, es una unidad de atención especializada dentro del segundo nivel de atención. Se encuentra ubicado al norte de la ciudad de Quito, en la parroquia Chaupicruz, Barrio el Batán. Funciona desde hace 51 años en una infraestructura propia. La población asignada según INEC es 362.562 y la población actuarial: 68.336.

Presta servicios de prevención primaria, secundaria y terciaria, a través de los servicios de consulta externa en: Cirugía General, Cirugía Vascular, Traumatología, Oftalmología, Urología, Ginecología-obstetricia, Otorrinolaringología, Dermatología, Medicina Interna, Neumología, Reumatología, Cardiología, Gastroenterología, Medicina Familiar Medicina General, Medicina Ocupacional, Odontología General, Pediatría, Nutrición, Psicología, Emergencia 24 horas. Dispone de servicios auxiliares de diagnóstico en laboratorio clínico, imagenología con atención de 24 horas.

Adicional a ello los procedimientos clínico-quirúrgicos acorde a la especialidad como: endoscopías digestivas, audiometrías, cistoscopias, colposcopias, exámenes oftalmológicos, cirugías oftalmológica, laser terapia dermatológica, procedimientos vasculares de esclerosamientos, ergometrías, holttercardiológico, infusiones con biológicos en reumatología, farmacia institucional.

Se incluye como producto destacable y fundamental de la unidad ambulatoria el Quirófano del día con 2 quirófanos completamente equipados, en un horario de atención de 12 horas.

Se realizan un análisis técnico de las necesidades reales de la unidad médica encontrándose varios problemas resumidos en : Infraestructura, instalaciones eléctricas, instalaciones de agua, antigüedad de las instalaciones, falta de señalización, inaccesibilidad para el ingreso de pacientes con discapacidad entre otros que ha promovido la necesidad de una nueva infraestructura y equipamiento que garantice la mejora en la calidad de atención y servicio entregado a los beneficiarios de los servicios de la unidad médica.

Los pacientes constituyen el elemento vital e impulsor de las organizaciones del sector de la salud ya que hacia ellos va dirigido el producto o servicio final; por ello en pequeñas, medianas y grandes entidades de salud, hasta las más importantes corporaciones, el tratamiento efectivo al público ha sido y es una de las herramientas principales para mantener una demanda satisfecha.

Las constantes demandas de la población en salud y sus costos elevados hacen que las organizaciones que se dedican a brindar servicios de salud, incorporen cambios que permitan asegurar a la población una atención de calidad. Por ello el poder determinar una estrategia apropiada que guarde la calidad de registro y permita un análisis de la información nos permite evidenciar nuestras fortalezas para con la población.

El plantearnos hacer este Programa Médico funcional de esta unidad, busca conocer la realidad y sustentar la realización de cambios en su infraestructura, equipamiento y talento humano, con la finalidad de garantizar a los afiliado definidos por nuestra institución y la población asignada por el Ministerio de Salud Pública como parte de la red pública complementaria, un servicio y una atención de calidad y en función del Nivel que nos corresponde.

Para alcanzar el aseguramiento de la calidad, la mejora continua es necesario implementar un modelo de atención y gestión efectivo y eficiente, que involucre una infraestructura y equipamiento que cumplan estándares de calidad

**Para cumplir con el Programa Médico funcional nos hemos planteado:**

- Realizar un diagnóstico situacional.
- Identificar problemas y necesidades institucionales para ofertar servicios acorde con nuestro nivel y demanda poblacional.
- Plantear a las Autoridades de IESS las sugerencias de cambio derivadas de los problemas encontrados.

## 2. ANALISIS DE SITUACIÓN

### 2.1 ENTORNO Y ANALISIS DE LA POBLACION

En Pichincha, Cantón Quito contamos con 658.564 de afiliados cotizantes .y el total entre pensionistas, afiliados y del Seguro Campesino contamos con 784.668 beneficiarios (información obtenida de la Resolución CD 308 Anexo pg. 34). En relación a la población afiliada de cobertura que le corresponde al CAA El Batán son aproximadamente 68.336 y con los pensionistas hacen una población estimada de 82.607 beneficiarios, sin tomar en cuenta los menores de 18 años y cónyuges.

#### Población por Grupos de Edad

<u>GRUPO DE EDAD</u>	<u>TOTAL</u>	<u>PORCENTAJE</u>
MENOR DE UN MES	88	0,10%
1 A 11 MESES	1845	2,70%
1 A 14 AÑOS	273	0,40%
15 A 40 AÑOS	18314	26,80%
41 A 60 AÑOS	24382	35,70%
MÁS DE 61 AÑOS	23434	34,30%
TOTAL	68336	100%

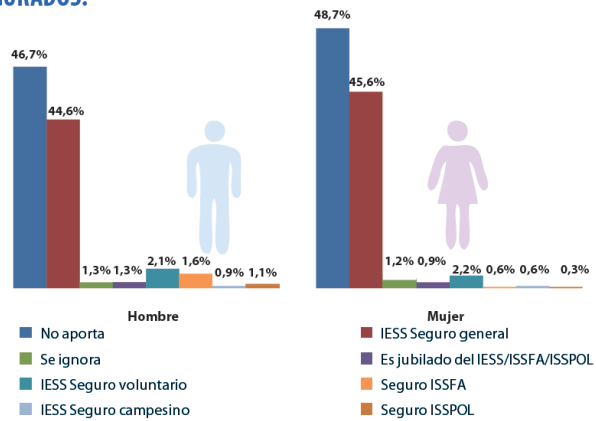
Fuente: BI IESS

La población beneficiaria del IESS, se distribuye en los siguientes grupos:

**¿QUÉ CANTIDAD DE HAB. DE PICHINCHA ESTÁN ASEGURADOS?**

Aporte o afiliación*	Personas
No aporta	552.218
IESS Seguro general	522.883
Se ignora	14.965
Es jubilado del IESS/ISSFA/ISSPOL	14.807
IESS Seguro voluntario	25.130
Seguro ISSFA	13.516
IESS Seguro campesino	8.761
Seguro ISSPOL	8.915

\*Personas ocupadas de 18 años y más.



Fuente: [http://www.inec.gob.ec/cpv/descargables/fasciculos\\_provinciales/pichincha.pdf](http://www.inec.gob.ec/cpv/descargables/fasciculos_provinciales/pichincha.pdf)

El Centro de Atención Ambulatoria “Batán” fue creado hace 51 años, brinda atención en servicios de consulta externa médica con 17 especialidades, además de odontología, medicina preventiva, cirugía del día, emergencias, Imagenología, laboratorio y rehabilitación.

Sus límites son:

Al Norte y Este: Terreno IESS- arrendado

Sur: Terminal ECOVIA Río Coca

Oeste: Las Palmeras

Su población de influencia es:

Al norte: Marianas

Al Sur: Av. Colón

Al este: Valle de Cumbayá y Tumbaco

Al Oeste: Av. 10 de Agosto

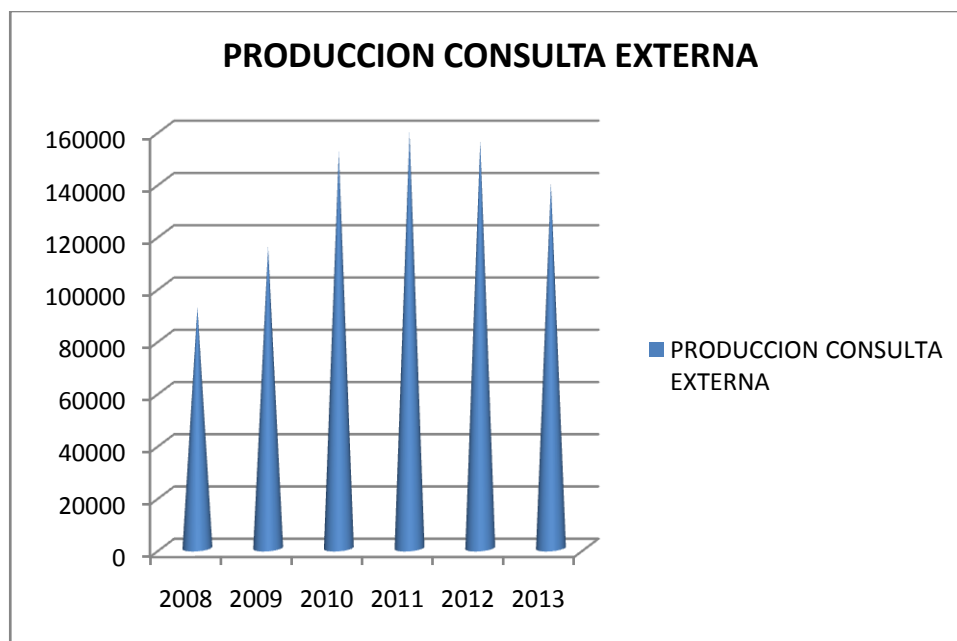
Su área física consta de una sola planta. El espacio de terreno que se dispone actualmente, permite un crecimiento del área de construcción, lo que es urgente para responder a un importante crecimiento de la demanda.

## 2.2 PRODUCCION

Se presenta a continuación la producción de cinco años, a partir del año 2008, de los servicios de: Emergencia, Odontología y Consulta externa con las especialidades de: Cardiología, Cirugía General, Cirugía Vascular, Dermatología, Endocrinología, Fisiatría, Gastroenterología, Ginecología, Consulta Curativa, Atención a Domicilio, Consulta Preventiva, Medicina Familiar, Medicina Interna, Oftalmología, Otorrinolaringología, Psicología, Traumatología y Urología.

### CONSULTA EXTERNA CENTRO DE ATENCION AMBULATORIA IESS BATAN

	<u>2008</u>	<u>2009</u>	<u>2010</u>	<u>2011</u>	<u>2012</u>	<u>2013</u>
PRODUCCION CONSULTA EXTERNA ESPECIALIDADES MÉDICAS	92269	115397	151837	159285	155.797	139770







### CENTRO DE ATENCIÓN AMBULATORIA BATÁN

Entre el año 2010 y 2011 se aumenta la cobertura para menores de 18 años por lo que las atenciones en la unidad médica aumentan.

En cuanto al área quirúrgica también se observa un aumento de las prestaciones en un 160% en relación al 2009, siendo más representativos los procedimientos de Cirugía General y Cirugía Vascular. Dentro de estas especialidades las patologías que más se intervienen son: Lipomas, Hernias de la pared abdominal, Extracción de tumoraciones benignas, hemorroides, Várices de miembros inferiores.

<b>INTERVENCIONES QUIRURGICAS CAA BATAN</b>					
INTERVENCIONES QUIRURGICAS	2008	2009	2010	2012	2013
CIRUGIA CARDIOTORACICA	0	0			
CIRUGIA GENERAL	97	174	232	738	447
CIRUGIA MAXILO FACIAL	22	0	0	0	0
CIRUGIA VASCULAR	70	104	131	171	108
GINECOLOGIA	37	126	93	384	121
OFTALMOLOGIA	180	95	131		118
TRAUMATOLOGIA Y ORTOPIEDIA	76	92	126	309	181
OTORRINOLARINGOLOGIA	3	0	0	0	0
UROLOGIA	81	127	109	162	102
OTROS	19	0	93	16	0
<b>TOTAL</b>	<b>585</b>	<b>718</b>	<b>915</b>	<b>1780</b>	<b>1077</b>

Fuente : AS 400

En cuanto al despacho de fármacos se nota un incremento importante desde el 2011, esto debido a que las prestadoras externas y los dispensarios anexos puede enviar a retirar los medicamentos para los paciente de la unidad médica que le corresponde a la zona , en el caso del CAA Batán , la zona norte. De esta manera el incremento del despacho lo describimos a continuación:

<b>RECETAS DESPACHADAS POR AÑO CAA BATAN</b>				
	2008	2009	2010	2012
RECETAS DESPACHADAS	139555	154949	235612	365731
RECETAS POR CONSULTA EXTERNA	122129	133733	210035	203679
RECETAS EMERGENCIA	8859	7710	12320	122731
OTROS UNIDADES	8567	13506	13257	39321
PRODUCCION	2008	2009	2010	2012
EMERGENCIAS	4713	5168	6481	67912





**CENTRO DE ATENCIÓN AMBULATORIA BATÁN**

Número de turnos entregados a jubilados en la tarde	1246	1174	1028	891	968	1020	861	950	843	972	970	981	900	1321	963,2
Días atraso entrega c/ reporte acordado	7	7	7	7	7	7	7	7	7	7	7	7	7	7	7,0
Número de pacientes adscritos a CAA	5695	5695	5695	5695	5695	5695	5695	5695	5695	5695	5695	5695	5695	6037	5695,0
N=Programas calidez implementados en unidad	3	3	3	3	3	3	3	3	3	3	3	3	3	3,18	3,0
N=Programas calidad implementados en Unidad	5	5	5	5	5	5	5	5	5	5	5	5	5	5,3	5,0
Problemas resueltos por los grupos de calidad	676	1003	517	624	562	657	675	901	973	817	1277	1024	883	716,6	826,1
N=Quejas cursadas al Servicio al Asegurado	303	561	337	299	222	273	263	641	598	510	485	526	476	303	432,6
Pacientes referidos	1637	2124	2250	2706	4060	4005	1935	1880	1041	1235	1433	519	1115	1637	2025,3
Pacientes contrareferidos de un nivel superior	0	0	0	0	0	0	0	0	0	0	0	0	0	0	0,0
Total recetas despatchadas/Total recetas prescritas	1	1	1	1	1	1	1	1	1	1	1	1	1	1,09	1,0
<b>RESULTADOS DEL CUOCIENTE VALOR</b>	<b>5,9</b>	<b>5,8</b>	<b>6,6</b>	<b>6,3</b>	<b>4,8</b>	<b>5</b>	<b>6,15</b>	<b>5,6</b>	<b>8</b>	<b>7,6</b>	<b>6,9</b>	<b>8,6</b>	<b>7,1</b>	META 6%= 6,2	<b>6,9%= 7,1</b>
PORCENTAJE GLOBAL DE CUMPLIMIENTO DE META: 2012	7,40%														
PORCENTAJE GLOBAL DE CUMPLIMIENTO DE META: 2013	6,90%														

<b>INDICADORES DE CALIDAD POR MES DEL AÑO 2013 CAA BATAN</b>										
<b>MES 2013</b>	<b>SUBTOTAL PRIMERAS CONSULTAS</b>	<b>SUBTOTAL CONSULTAS SUBSECUENTES</b>	<b>TOTAL CONSULTAS</b>	<b>TOTAL RECETAS</b>	<b>HORAS TRABAJADAS EN CONSULTA</b>	<b>CONCENTRACIÓN DE CONSULTAS</b>	<b>PROMEDIO CONSULTAS POR HORA</b>	<b>PROMEDIO RECETAS POR CONSULTA</b>	<b>PROMEDIO HORAS TRABAJADAS MEDICO DIA</b>	<b>PROMEDIO DE CONSULTAS AFILIADO ATENDIDO</b>
Ene-13	9354,0	5165,0	14519,0	19810,0	3202,1	2,8	8,1	2,0	4,3	3,7
Feb-13	6107,0	3478,0	9585,0	10636,0	2327,6	2,8	3,6	1,4	4,0	2,4
Mar-13	6386,0	3859,0	10245,0	11280,0	2488,2	2,7	3,1	1,1	3,6	1,8
Abr-13	6947,0	5078,0	12025,0	14256,0	2923,5	2,4	2,8	1,5	3,8	2,3
May-13	6871,0	4866,0	11737,0	12812,0	2947,1	2,4	3,3	1,5	3,9	2,3
Jun-13	6779,0	4749,0	11528,0	12070,0	2765,9	2,4	2,8	1,0	4,1	2,0
Jul-13	7281,0	4801,0	12082,0	11503,0	2924,7	2,5	2,2	0,9	3,6	1,7
Ago-13	6370,0	3833,0	10203,0	11210,0	2924,7	2,7	0,6	1,7	0,1	5,0
Sep-13	6646,0	4502,0	11148,0	12550,0	2724,6	2,5	3,0	1,1	4,2	5,0
Oct-13	7656,0	5197,0	12853,0	13747,0	3039,7	2,5	3,2	1,2	4,4	4,2
Nov-13	7684,0	4940,0	12624,0	13240,0	2965,5	2,6	3,1	1,1	3,8	2,5
Dic-13	5438,0	4101,0	9539,0	11470,0	2223,0	1,9	2,8	1,1	3,3	2,0
<b>TOTAL</b>	<b>83519,0</b>	<b>54569,0</b>	<b>138088,0</b>	<b>154584,0</b>	<b>33456,4</b>	<b>2,5</b>	<b>3,2</b>	<b>1,3</b>	<b>3,6</b>	<b>2,6</b>



**CENTRO DE ATENCIÓN AMBULATORIA BATÁN**

En relación a los indicadores del 2013 se refleja lo siguiente:

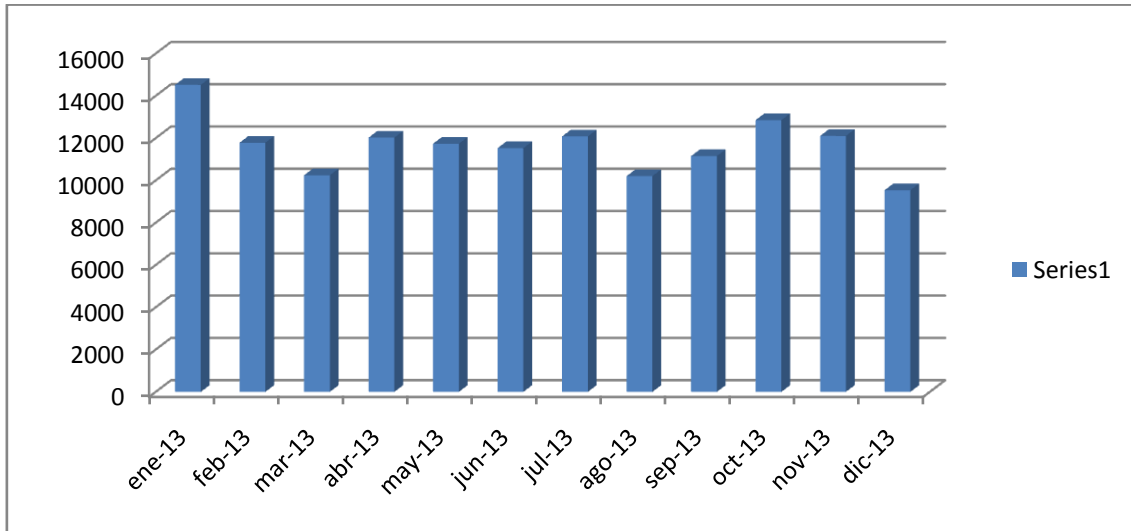
CONSULTA EXTERNA	Ene-13	Feb-13	Mar-13	Abr-13	May-13	Jun-13	Jul-13	Ago-13	Sep-13	Oct-13	Nov-13	Dic-13	TOTALES	TOTAL ATENCIONES EN CONSULTA EXTERNA 2013																			
CALIFICACION JUBILADOS	43	43	47									16	149		TOTAL ATENCIONES EN CONSULTA EXTERNA 2013																		
CALIFICACION MEDICA	51	51	54									27	183			TOTAL ATENCIONES EN CONSULTA EXTERNA 2013																	
CARDIOLOGIA (CE)	606	606	677	707	713	749	630	641	707	704	714	554	8008				TOTAL ATENCIONES EN CONSULTA EXTERNA 2013																
CIRUGIA GENERAL (CE)	224	169	315	346	302	284	281	247	266	399	401	214	3448					TOTAL ATENCIONES EN CONSULTA EXTERNA 2013															
CIRUGIA VASCULAR (CE)	303	267	312	278	279	242	308	68	279	325	233	223	3117						TOTAL ATENCIONES EN CONSULTA EXTERNA 2013														
DERMATOLOGIA (CE)	527	527	239		196	420	544	628	315	585	636	457	5074							TOTAL ATENCIONES EN CONSULTA EXTERNA 2013													
FISIATRIA (CE)	429	429	374	452	456	504	544	142	440	518	402	354	5044								TOTAL ATENCIONES EN CONSULTA EXTERNA 2013												
GASTROENTEROLOGIA (CE)	554	554	656	755	724	742	796	306	901	965	960	742	8655									TOTAL ATENCIONES EN CONSULTA EXTERNA 2013											
GINECO-OBSTETRICIA (CE)	1915	1270	1704	1930	1597	1769	1409	1294	1446	1746	1623	1222	18925										TOTAL ATENCIONES EN CONSULTA EXTERNA 2013										
MEDICINA FAMILIAR	983	983	736	986	851	423	781	946	845	1081	639	1019	10273											TOTAL ATENCIONES EN CONSULTA EXTERNA 2013									
MEDICINA GENERAL (CE)	2458	2458	607	1580	1357	1280	1154	1095	1032	1114	1329	937	16401												TOTAL ATENCIONES EN CONSULTA EXTERNA 2013								
MEDICINA INTERNA (CE)	460	460	429	454	417	405	309	416	426	436	378	286	4876													TOTAL ATENCIONES EN CONSULTA EXTERNA 2013							
MEDICINA PREVENTIVA Y EDUC.SAL	310	310	351	369	411	417	385	259	443	585	412	173	4425														TOTAL ATENCIONES EN CONSULTA EXTERNA 2013						
NEUMOLOGIA	344	344	174	291	277	319	359	361	350	328	357	241	3745															TOTAL ATENCIONES EN CONSULTA EXTERNA 2013					
NUTRICION Y DIETETICA	339	339	237	326	288	357	400	239	374	386	366	280	3931																TOTAL ATENCIONES EN CONSULTA EXTERNA 2013				
OFTALMOLOGIA (CE)	569	606	644	726	652	581	687	504	679	751	706	378	7483																	TOTAL ATENCIONES EN CONSULTA EXTERNA 2013			
OTORRINOLARINGOLOGIA (CE)	57	57	373	406	404	354	424	401	366	421	419	317	3999																		TOTAL ATENCIONES EN CONSULTA EXTERNA 2013		
PEDIATRIA (CE)	523	523	473	409	735	708	807	686	661	859	840	698	7922																			TOTAL ATENCIONES EN CONSULTA EXTERNA 2013	
PROCTOLOGIA	105	105	26										236																				TOTAL ATENCIONES EN CONSULTA EXTERNA 2013
PSICOLOGIA (CE)	267	267	189	205	168	137	200	201	133	203	239	141	2350																				
REUMATOLOGIA	517	517	365	414	463	376	548	512	517	429	447	425	5530	TOTAL ATENCIONES EN CONSULTA EXTERNA 2013																			
TRAUMATOLOGIA ORTOPIEDIA (CE)	991	838	812	887	849	843	887	645	507	603	604	363	8829		TOTAL ATENCIONES EN CONSULTA EXTERNA 2013																		
UROLOGIA (CE)	61	61	451	504	598	618	629	612	464	415	399	472	5284			TOTAL ATENCIONES EN CONSULTA EXTERNA 2013																	
<b>TOTAL</b>	<b>14519</b>	<b>11784</b>	<b>10245</b>	<b>12025</b>	<b>11737</b>	<b>11528</b>	<b>12082</b>	<b>10203</b>	<b>11151</b>	<b>12853</b>	<b>12104</b>	<b>9539</b>	<b>139770</b>				<b>139770</b>																

Fuente: AS 400 2013



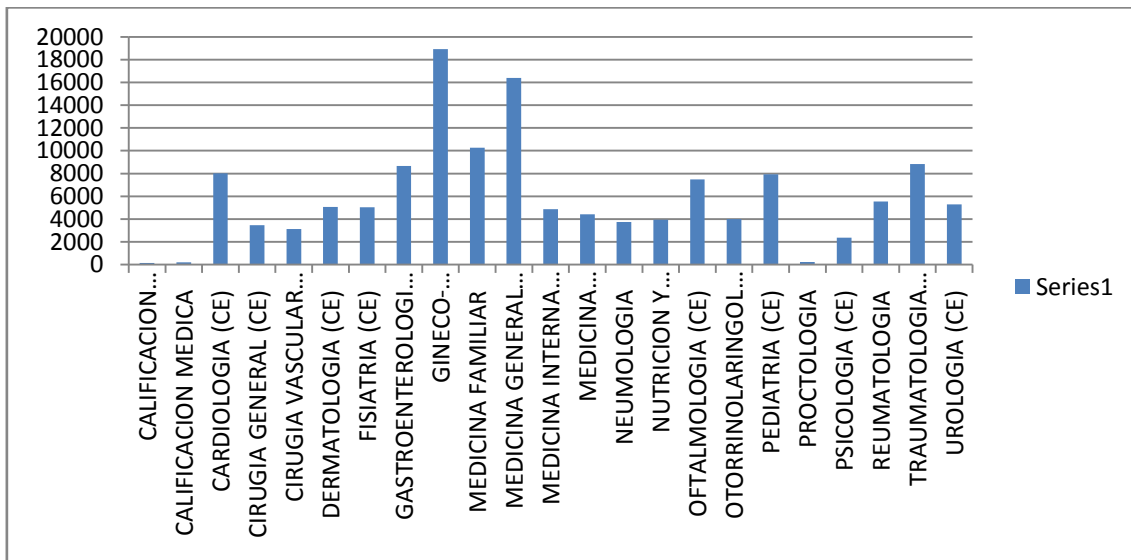
**CENTRO DE ATENCIÓN AMBULATORIA BATÁN**

**ATENCIONES CONSULTA EXTERNA POR MES . 2013**



Fuente: AS 400

**ATENCIONES EN CONSULTA EXTERNA SEGÚN ESPECIALIDAD 2013**



Fuente: AS 400

## INDICADORES DE CALIDAD DE ATENCIÓN DEL CAA BATÁN 2013

INDICADOR	LOGRO/ 2013
Consultas de Fomento y Protección	4425
Consultas Primeras	6959,9
Consultas subsecuentes	4547,4
Consultas (rendimiento) hora/ médico en consulta externa	4,2
Consultas por emergencia	5872,0
Exámenes Laboratorio clínico realizados	21178,8
Exámenes de Laboratorio Patológico realizados	0,0
Estudios radiológicos realizados	2842,9
Número de placas por estudio	1,3
Consultas Primeras de Rehabilitación	209,3
Consultas Subsecuentes de Rehabilitación	206,2
Cirugías Ambulatorias	146,2
Tratamientos odontológicos terminados	916,2
Consultas (rendimiento) hora/ odontólogo	1,4
Cirugías ambulatorias realizadas en CQ/horas quirófano disponible	0,6
Promedio días para obtener cita en CE	5,0
Número de turnos entregados a jubilados en la tarde	963,2
Días atraso entrega c/ reporte acordado	7,0
Número de pacientes adscritos a CAA	5695,0
N=Programas calidez implementados en unidad	3,0
N=Programas calidad implementados en Unidad	5,0
Problemas resueltos por los grupos de calidad	826,1
N=Quejas cursadas al Servicio al Asegurado	432,6
Pacientes referidos	2025,3
Pacientes contrareferidos de un nivel superior	0,0
Total recetas despechadas/Total recetas prescritas	1,0
Exámenes Laboratorio patológico no realizados	0,0
Exámenes Laboratorio clínico no realizados	0,0

FUENTE: AS 400

Como se demuestra, los indicadores que tiene el CAA Batán están dentro de las metas planteadas en lo referente a calidad de atención y calidad de servicio.

Las atenciones médicas más frecuentes durante el primer semestre del 2014 son las siguientes:

<b>ATENCIONES MAS FRECUENTES PRIMER SEMESTRE 2014</b>	
<b>CAA BATAN</b>	
<b>CIE 10</b>	<b>MORBILIDAD</b>
I10	HIPERTENSION ESENCIAL (PRIMARIA)
J00	RINOFARINGITIS AGUDA [RESFRIADO COMUN]
J03	AMIGDALITIS AGUDA
N390	INFECCION DE VIAS URINARIAS, SITIO NO ESPECIFICADO
J02	FARINGITIS AGUDA
A09	DIARREA Y GASTROENTERITIS DE PRESUNTO ORIGEN INFECCIOSO
M545	LUMBAGO NO ESPECIFICADO
K02	CARIES DENTAL
E66	OBESIDAD
Z001	CONTROL DE SALUD DE RUTINA DEL NIÑO
Z00	EXAMEN GENERAL E INVESTIGACION DE PERSONAS SIN QUEJAS O SIN DIAGNOSTICO INFORMAD
K021	CARIES DE LA DENTINA
R10	DOLOR ABDOMINAL Y PELVICO
K291	OTRAS GASTRITIS AGUDAS
I83	VENAS VARICOSAS DE LOS MIEMBROS INFERIORES

Fuente: AS400

En cuanto a la morbilidad por especialidad durante el primer semestre del 2014 tenemos lo siguiente:

<b>107</b>	<b>PEDIATRIA</b>
Z001	CONTROL DE SALUD DE RUTINA DEL NIÑO
A06	AMEBIASIS
	PARASITOSIS INTESTINALES, SIN OTRA
B82	ESPECIFICACION
E66	OBESIDAD
J303	OTRAS RINITIS ALERGICAS
D53	OTRAS ANEMIAS NUTRICIONALES
E441	DESNUTRICION PROTEICOALORICA LEVE
J00	RINOFARINGITIS AGUDA [RESFRIADO COMUN]
Z000	EXAMEN MEDICO GENERAL
	INFECCION AGUDA DE LAS VIAS RESPIRATORIAS
J069	SUPERIORES, NO ESPECIFICADA

<b>112</b>	<b>CARDIOLOGIA</b>
I10	HIPERTENSION ESENCIAL (PRIMARIA)
Z000	<b>EXAMEN MEDICO GENERAL</b>
<b>K58</b>	<b>SINDROME DEL COLON IRRITABLE</b>
I25	ENFERMEDAD ISQUEMICA CRONICA DEL CORAZON
I49	OTRAS ARRITMIAS CARDIACAS
E782	HIPERLIPIDEMIA MIXTA
E780	HIPERCOLESTEROLEMIA PURA
R072	DOLOR PRECORDIAL
R011	SOPLO CARDIACO, NO ESPECIFICADO
M792	NEURALGIA Y NEURITIS, NO ESPECIFICADAS

**CENTRO DE ATENCIÓN AMBULATORIA BATÁN**

<b>126</b>	<b>FISIATRIA</b>
M545	LUMBAGO NO ESPECIFICADO
M17	GONARTROSIS [ARTROSIS DE LA RODILLA]
	TRASTORNOS DE DISCO LUMBAR Y OTROS, CON
M511	RADICULOPATIA (G55.1*)
M199	ARTROSIS, NO ESPECIFICADA
G560	SINDROME DEL TUNEL CARIPIANO
M542	CERVICALGIA
M752	TENDINITIS DEL BICEPS
M770	EPICONDILITIS MEDIA
M531	SINDROME CERVICOBRAQUIAL
H903	HIPOACUSIA NEUROSENSORIAL, BILATERAL

<b>129</b>	<b>MEDICINA PREVENTIVA</b>
M545	LUMBAGO NO ESPECIFICADO
M17	GONARTROSIS [ARTROSIS DE LA RODILLA]
	TRASTORNOS DE DISCO LUMBAR Y OTROS, CON
M511	RADICULOPATIA (G55.1*)
M199	ARTROSIS, NO ESPECIFICADA
G560	SINDROME DEL TUNEL CARIPIANO
M542	CERVICALGIA
M752	TENDINITIS DEL BICEPS
M770	EPICONDILITIS MEDIA
M531	SINDROME CERVICOBRAQUIAL
H903	HIPOACUSIA NEUROSENSORIAL, BILATERAL

<b>135</b>	<b>OFTALMOLOGIA CE</b>
H110	PTERIGION
	TRASTORNOS DE LA ACOMODACION Y DE LA
H52	REFRACCION
H40	GLAUCOMA
H104	CONJUNTIVITIS CRONICA
H04	TRASTORNOS DEL APARATO LAGRIMAL
H521	MIOPIA
H522	ASTIGMATISMO
H524	PRESBICIA
Z010	EXAMEN DE OJOS Y DE LA VISION
H520	HIPERMETROPIA

<b>136</b>	<b>OTORRINOLARINGOLOGIA CE</b>
J311	RINOFARINGITIS CRONICA
H931	TINNITUS
H612	CERUMEN IMPACTADO
H903	HIPOACUSIA NEUROSENSORIAL, BILATERAL
J31	RINITIS, RINOFARINGITIS Y FARINGITIS CRONICAS
	OTITIS MEDIA SUPURATIVA, SIN OTRA
H664	ESPECIFICACION
H663	OTRAS OTITIS MEDIAS CRONICAS SUPURATIVAS
H918	OTRAS HIPOACUSIAS ESPECIFICADAS
H90	HIPOACUSIA CONDUCTIVA Y NEUROSENSORIAL
H912	HIPOACUSIA SUBITA IDIOPATICA

<b>137</b>	<b>TRAUMATOLOGIA CE</b>
M545	LUMBAGO NO ESPECIFICADO
M542	CERVICALGIA
M544	LUMBAGO CON CIATICA
M224	CONDROMALACIA DE LA ROTULA
	OSTEOPOROSIS POSTMENOPAUSICA, SIN FRACTURA
M810	PATOLOGICA
M773	ESPOLON CALCANEO
M751	SINDROME DEL MANGUITO ROTATORIO
M15	POLIARTROSIS
M179	GONARTROSIS, NO ESPECIFICADA
M81	OSTEOPOROSIS SIN FRACTURA PATOLOGICA
M17	GONARTROSIS [ARTROSIS DE LA RODILLA]

<b>141</b>	<b>URGENCIAS GINECOLOGICAS</b>
	VAGINITIS, VULVITIS Y VULVOVAGINITIS EN
N771	ENFERMEDADES INFECCIOSAS Y PARASITARIAS
Z35	SUPERVISION DE EMBARAZO DE ALTO RIESGO
O03	ABORTO ESPONTANEO

<b>142</b>	<b>EMERGENCIAS</b>
J00	RINOFARINGITIS AGUDA [RESFRIADO COMUN]
J02	FARINGITIS AGUDA
J03	AMIGDALITIS AGUDA
	INFECCION DE VIAS URINARIAS, SITIO NO
N390	ESPECIFICADO
	DIARREA Y GASTROENTERITIS DE PRESUNTO ORIGEN
A09	INFECCIOSO
M545	LUMBAGO NO ESPECIFICADO
R10	DOLOR ABDOMINAL Y PELVICO

<b>143</b>	<b>URGENCIAS PEDIATRICAS</b>
J00	RINOFARINGITIS AGUDA [RESFRIADO COMUN]
	DIARREA Y GASTROENTERITIS DE PRESUNTO
A09	ORIGEN INFECCIOSO
J03	AMIGDALITIS AGUDA
	INFECCION DE VIAS URINARIAS, SITIO NO
N390	ESPECIFICADO
J02	FARINGITIS AGUDA
	CONSULTA PARA ATENCION Y SUPERVISION DE LA
Z762	SALUD DE OTROS NIÑOS O LACTANTES SANO
	REACCION DE HIPERSENSIBILIDAD DE LAS VIAS
J393	RESPIRATORIAS SUPERIORES, SITIO NO ESP



**CENTRO DE ATENCIÓN AMBULATORIA BATÁN**

R51	CEFALEA
M792	NEURALGIA Y NEURITIS, NO ESPECIFICADAS
T784	ALERGIA NO ESPECIFICADA

K590	CONSTIPACION
J45	ASMA
J20	BRONQUITIS AGUDA

147	URGENCIAS NOCHE
J00	RINOFARINGITIS AGUDA [RESFRIADO COMUN]
A09	DIARREA Y GASTROENTERITIS DE PRESUNTO ORIGEN INFECCIOSO
J03	AMIGDALITIS AGUDA
N390	INFECCION DE VIAS URINARIAS, SITIO NO ESPECIFICADO
J02	FARINGITIS AGUDA
Z762	CONSULTA PARA ATENCION Y SUPERVISION DE LA SALUD DE OTROS NIÑOS O LACTANTES SANO
J393	REACCION DE HIPERSENSIBILIDAD DE LAS VIAS RESPIRATORIAS SUPERIORES, SITIO NO ESP
K590	CONSTIPACION
J45	ASMA
J20	BRONQUITIS AGUDA
H10	CONJUNTIVITIS

148	GINECOLOGIA CE
N951	ESTADOS MENOPAUSICOS Y CLIMATERICOS FEMENINOS
N95	OTROS TRASTORNOS MENOPAUSICOS Y PERIMENOPAUSICOS
Z34	SUPERVISION DE EMBARAZO NORMAL
N72	ENFERMEDAD INFLAMATORIA DEL CUELLO UTERINO
Z014	EXAMEN GINECOLOGICO (GENERAL) (DE RUTINA)
N99	TRASTORNOS DEL SISTEMA GENITOURINARIO CONSECUTIVOS A PROCEDIMIENTOS, NO CLASIFI
Z35	SUPERVISION DE EMBARAZO DE ALTO RIESGO VAGINITIS, VULVITIS Y VULVOVAGINITIS EN
N771	ENFERMEDADES INFECCIOSAS Y PARASITARIAS
M81	OSTEOPOROSIS SIN FRACTURA PATOLOGICA
N87	DISPLASIA DEL CUELLO UTERINO
N601	MASTOPATIA QUISTICA DIFUSA

1569	CENTRO QUIRURGICO
H110	PTERIGION
I83	VENAS VARICOSAS DE LOS MIEMBROS INFERIORES
K80	COLELITIASIS
D17	TUMORES BENIGNOS LIPOMATOSOS
M674	GANGLION
K429	HERNIA UMBILICAL SIN OBSTRUCCION NI
K42	GANGRENA
R221	HERNIA UMBILICAL
S82	TUMEFACCION, MASA O PROMINENCIA LOCALIZADA EN EL CUELLO
S82	FRACTURA DE LA PIERNA, INCLUSIVE EL TOBILLO
M653	DEDO EN GATILLO

311	MEDICO DOMICILIO
R54	SENILIDAD
N390	INFECCION DE VIAS URINARIAS, SITIO NO ESPECIFICADO
I10	HIPERTENSION ESENCIAL (PRIMARIA)
Z00	EXAMEN GENERAL E INVESTIGACION DE PERSONAS SIN QUEJAS O SIN DIAGNOSTICO INFORMAD
J84	OTRAS ENFERMEDADES PULMONARES INTERSTICIALES
H25	CATARATA SENIL
G821	PARAPLEJIA ESPASTICA
G30	ENFERMEDAD DE ALZHEIMER
F412	TRASTORNO MIXTO DE ANSIEDAD Y DEPRESION
F01	DEMENCIA VASCULAR

385	PACIENTES CRONICOS
E11	DIABETES MELLITUS NO INSULINDEPENDIENTE
I10	HIPERTENSION ESENCIAL (PRIMARIA)
E03	OTROS HIPOTIROIDISMOS
M06	OTRAS ARTRITIS REUMATOIDES
N40	HIPERPLASIA DE LA PROSTATA
N390	INFECCION DE VIAS URINARIAS, SITIO NO ESPECIFICADO
M81	OSTEOPOROSIS SIN FRACTURA PATOLOGICA
M17	GONARTROSIS [ARTROSIS DE LA RODILLA]
M069	ARTRITIS REUMATOIDE, NO ESPECIFICADA
L700	ACNE VULGAR
K590	CONSTIPACION

5137	CIRUGIA DE TRAUMATOLOGIA
S82	FRACTURA DE LA PIERNA, INCLUSIVE EL TOBILLO
M238	OTROS TRASTORNOS INTERNOS DE LA RODILLA
S825	FRACTURA DEL MALEOLO INTERNO
S626	FRACTURA DE OTRO DEDO DE LA MANO
S525	FRACTURA DE LA EPIFISIS INFERIOR DEL RADIO LUXACION DE LA ARTICULACION
S431	ACROMIOCLAVICULAR
M674	GANGLION
M653	DEDO EN GATILLO
M201	HALLUX VALGUS (ADQUIRIDO)
M200	DEFORMIDAD DE DEDO(S) DE LA MANO

514	NEUMOLOGIA
J30	RINITIS ALERGICA Y VASOMOTORA
J45	ASMA

515	GASTROENTEROLOGIA
K291	OTRAS GASTRITIS AGUDAS
K589	SINDROME DEL COLON IRRITABLE SIN DIARREA

**CENTRO DE ATENCIÓN AMBULATORIA BATÁN**

J449	ENFERMEDAD PULMONAR OBSTRUCTIVA CRONICA, NO ESPECIFICADA
J01	SINUSITIS AGUDA
J410	BRONQUITIS CRONICA SIMPLE
R05	TOS
J841	OTRAS ENFERMEDADES PULMONARES INTERSTICIALES CON FIBROSIS
B90	SECUELAS DE TUBERCULOSIS
J84	OTRAS ENFERMEDADES PULMONARES INTERSTICIALES
G473	APNEA DEL SUEÑO
J47	BRONQUIECTASIA

K21	ENFERMEDAD DEL REFLUJO GASTROESOFAGICO
K30	DISPEPSIA
K294	GASTRITIS CRONICA ATROFICA
K58	SINDROME DEL COLON IRRITABLE
K29	GASTRITIS Y DUODENITIS
K20	ESOFAGITIS
K580	SINDROME DEL COLON IRRITABLE CON DIARREA OTRAS COLITIS Y GASTROENTERITIS NO INFECCIOSAS
K52	ENFERMEDAD DEL REFLUJO GASTROESOFAGICO CON ESOFAGITIS
K210	

522	PSICOLOGIA
R45	SINTOMAS Y SIGNOS QUE INVOLUCRAN EL ESTADO EMOCIONAL
F33	TRASTORNO DEPRESIVO RECURRENTE
F89	TRASTORNO DEL DESARROLLO PSICOLOGICO, NO ESPECIFICADO
Z04	EXAMEN Y OBSERVACION POR OTRAS RAZONES
F32	EPISODIO DEPRESIVO
F412	TRASTORNO MIXTO DE ANSIEDAD Y DEPRESION
Z630	PROBLEMAS EN LA RELACION ENTRE ESPOSOS O PAREJA
F419	TRASTORNO DE ANSIEDAD, NO ESPECIFICADO
F109	TRASTORNOS MENTALES Y DEL COMPORTAMIENTO DEBIDOS AL USO DE ALCOHOL, TRASTORNO ME
F900	PERTURBACION DE LA ACTIVIDAD Y DE LA ATENCION
E66	OBESIDAD

524	DERMATOLOGIA
L85	OTROS TIPOS DE ENGROSAMIENTO EPIDERMICO
B35	DERMATOFITOSIS
L81	OTROS TRASTORNOS DE LA PIGMENTACION
L70	ACNE
B08	OTRAS INFECCIONES VIRICAS CARACTERIZADAS POR LESIONES DE LA PIEL Y DE LAS MEMBRAS CLASIFICADAS EN OTRA PARTE
L24	DERMATITIS DE CONTACTO POR IRRITANTES
L50	URTICARIA
L57	CAMBIOS DE LA PIEL DEBIDOS A EXPOSICION CRONICA A RADIACION NO IONIZANTE
L40	PSORIASIS
L30	OTRAS DERMATITIS
L29	PRURITO

531	MEDICINA GENERAL
I10	HIPERTENSION ESENCIAL (PRIMARIA)
K29	GASTRITIS Y DUODENITIS
Z00	EXAMEN GENERAL E INVESTIGACION DE PERSONAS SIN QUEJAS O SIN DIAGNOSTICO INFORMAD
E03	OTROS HIPOTIROIDISMOS
M544	LUMBAGO CON CIATICA
M542	CERVICALGIA
M79	OTROS TRASTORNOS DE LOS TEJIDOS BLANDOS, NO CLASIFICADOS EN OTRA PARTE
K58	SINDROME DEL COLON IRRITABLE
E10	DIABETES MELLITUS INSULINODEPENDIENTE
J31	RINITIS, RINOFARINGITIS Y FARINGITIS CRONICAS

536	CIRUGIA VASCULAR CE
I83	VENAS VARICOSAS DE LOS MIEMBROS INFERIORES
I872	INSUFICIENCIA VENOSA (CRONICA) (PERIFERICA)
M544	LUMBAGO CON CIATICA
M17	GONARTROSIS [ARTROSIS DE LA RODILLA]
M15	POLIARTROSIS
I714	ANEURISMA DE LA AORTA ABDOMINAL, SIN MENCION DE RUPTURA
I702	ATEROSCLEROSIS DE LAS ARTERIAS DE LOS MIEMBROS
E66	OBESIDAD
E11	DIABETES MELLITUS NO INSULINODEPENDIENTE



**CENTRO DE ATENCIÓN AMBULATORIA BATÁN**

<b>537 CIRUGIA GENERAL CE</b>	
K80	COLELITIASIS
Z489	CUIDADO POSTERIOR A LA CIRUGIA, NO ESPECIFICADO
Z48	OTROS CUIDADOS POSTERIORES A LA CIRUGIA
D17	TUMORES BENIGNOS LIPOMATOSOS
K40	HERNIA INGUINAL
K42	HERNIA UMBILICAL
Z00	EXAMEN GENERAL E INVESTIGACION DE PERSONAS SIN QUEJAS O SIN DIAGNOSTICO INFORMAD
K43	HERNIA VENTRAL
R222	TUMEFACCION, MASA O PROMINENCIA LOCALIZADA EN EL TRONCO
K82	OTRAS ENFERMEDADES DE LA VESICULA BILIAR

<b>540 UROLOGIA</b>	
N418	OTRAS ENFERMEDADES INFLAMATORIAS DE LA PROSTATA
N42	OTROS TRASTORNOS DE LA PROSTATA
N40	HIPERPLASIA DE LA PROSTATA
N390	INFECCION DE VIAS URINARIAS, SITIO NO ESPECIFICADO
N41	ENFERMEDADES INFLAMATORIAS DE LA PROSTATA
N43	HIDROCELE Y ESPERMATOCELE
N30	CISTITIS
N99	TRASTORNOS DEL SISTEMA GENITOURINARIO CONSECUTIVOS A PROCEDIMIENTOS, NO CLASIFI
N50	OTROS TRASTORNOS DE LOS ORGANOS GENITALES MASCULINOS
N510	TRASTORNOS DE PROSTATA EN ENFERMEDADES CLASIFICADAS EN OTRA PARTE
J101	INFLUENZA CON OTRAS MANIFESTACIONES RESPIRATORIAS, DEBIDA A VIRUS DE LA INFLUEN

<b>573 NUTRICION Y DIETETICA</b>	
E66	OBESIDAD
E90	TRASTORNOS NUTRICIONALES Y METABOLICOS EN ENFERMEDADES CLASIFICADAS EN OTRA PART
R739	HIPERGLICEMIA, NO ESPECIFICADA
E11	DIABETES MELLITUS NO INSULINODEPENDIENTE DESEQUILIBRIO DE LOS CONSTITUYENTES EN LA DIETA
E631	DIABETES MELLITUS NO INSULINODEPENDIENTE
E78	TRASTORNOS DEL METABOLISMO DE LAS LIPOPROTEINAS Y OTRAS LIPIDEMIAS
Z108	OTROS CONTROLES GENERALES DE SALUD DE RUTINA DE OTRAS SUBPOBLACIONES DEFINIDAS
E660	OBESIDAD DEBIDA A EXCESO DE CALORIAS
E441	DESNUTRICION PROTEICOCALORICA LEVE
E03	OTROS HIPOTIROIDISMOS
E748	OTROS TRASTORNOS ESPECIFICADOS DEL METABOLISMO DE LOS CARBOHIDRATOS

<b>582 MEDICINA FAMILIAR</b>	
Z00	EXAMEN GENERAL E INVESTIGACION DE PERSONAS SIN QUEJAS O SIN DIAGNOSTICO INFORMAD
I10	HIPERTENSION ESENCIAL (PRIMARIA)
E03	OTROS HIPOTIROIDISMOS
E66	OBESIDAD
E11	DIABETES MELLITUS NO INSULINODEPENDIENTE
E755	OTROS TRASTORNOS DEL ALMACENAMIENTO DE LIPIDOS
M06	OTRAS ARTRITIS REUMATOIDES
M15	POLIARTROSIS
J02	FARINGITIS AGUDA
M81	OSTEOPOROSIS SIN FRACTURA PATOLOGICA
R10	DOLOR ABDOMINAL Y PELVICO

585	MEDICINA INTERNA
I10	HIPERTENSION ESENCIAL (PRIMARIA)
E038	OTROS HIPOTIROIDISMOS ESPECIFICADOS
E11	DIABETES MELLITUS NO INSULINODEPENDIENTE
Z000	EXAMEN MEDICO GENERAL
	TRASTORNOS DEL METABOLISMO DE LAS
E78	LIPOPROTEINAS Y OTRAS LIPIDEMIAS
R739	HIPERGLICEMIA, NO ESPECIFICADA
R51	CEFALEA
K29	GASTRITIS Y DUODENITIS
E10	DIABETES MELLITUS INSULINODEPENDIENTE
	INFECCION DE VIAS URINARIAS, SITIO NO
N390	ESPECIFICADO

587	REUMATOLOGIA
	ARTRITIS REUMATOIDEA SEROPOSITIVA, SIN OTRA
M059	ESPECIFICACION
M15	POLIARTROSIS
M45	ESPONDILITIS ANQUILOSANTE
M255	DOLOR EN ARTICULACION
R529	DOLOR, NO ESPECIFICADO
M154	(OSTEO)ARTROSIS EROSIVA
G560	SINDROME DEL TUNEL CARIANO
M32	LUPUS ERITEMATOSO SISTEMICO
M13	OTRAS ARTRITIS
M02	ARTROPATIAS REACTIVAS
M81	OSTEOPOROSIS SIN FRACTURA PATOLOGICA

593	CALIFICACION MEDICA
M16	COXARTROSIS [ARTROSIS DE LA CADERA]
G40	EPILEPSIA
B91	SECUELAS DE POLIOMIELITIS
F70	RETRASO MENTAL LEVE
F71	RETRASO MENTAL MODERADO
	CEGUERA DE UN OJO, VISION SUBNORMAL DEL
H541	OTRO
H53	ALTERACIONES DE LA VISION
H186	QUERATOCONO
I21	INFARTO AGUDO DEL MIOCARDIO
I25	ENFERMEDAD ISQUEMICA CRONICA DEL CORAZON

Fuente: AS400

## 2.3 ANALISIS ECONÓMICO

### PRESUPUESTO (2013)

El factor principal que incide en la asignación Presupuestaria Anual de unidades prestadoras de servicios médicos como es el CAA El Batán, es la Producción obtenida, durante el año 2013 la Facturación (Producción) de ésta unidad fue de:

MES FACTURACIÓN	VALOR TOTAL
ENERO	832627,41
FEBRERO	583823,38
MARZO	658898,86
ABRIL	731852,93
MAYO	886288,29
JUNIO	975.298,58
JULIO	957.961,24

AGOSTO	808.455,80
SEPTIEMBRE	902.143,24
OCTUBRE	966.548,59
NOVIEMBRE	957.156,12
DICIEMBRE	676316,18
<b>TOTAL</b>	<b>9'937,370.62</b>

Desglosando porcentualmente, durante el año 2013, el área de Consulta Externa que incluye producción de personal médico y paramédico, representó el 45,93% del totalizador de producción de la unidad, en segundo lugar se ubicó la producción de farmacia con un 39,83%, la producción del servicio de Emergencia representó el 8,09% del totalizador y el área Quirúrgica 6,15% del totalizador.

#### **FACTURACIÓN 2014**

<b>MES FACTURACIÓN</b>	<b>VALOR TOTAL</b>
ENERO/2014	918822,72
FEBRERO/2014	879975,50
MARZO/2014	835140,04
ABRIL/2014	938664,01
MAYO/2014	930199,45
JUNIO/2014	860.085,50
<b>fTOTAL</b>	<b>5'362,887.22</b>

Durante el primer semestre del año 2014, desglosado porcentualmente, Consulta Externa que incluye producción de personal médico y paramédico y procedimientos, representa el 47,12% del totalizador de producción de la unidad, en segundo lugar se ubica la producción de farmacia con un 37,36%, la producción del servicio de Emergencia representa el 6,75% del totalizador y el área Quirúrgica 8,77% del totalizador.

La asignación presupuestaria codificada para el año 2013 fue de **\$10'553,439.00 USD.**, con un porcentaje de ejecución del **94.38%**, desglosado de la siguiente manera:

- **Gastos Directos de Personal.-** Asignación anual codificada utilizada para el financiamiento de sueldos y salarios de personal de planta y

contratado que labora en la unidad médica, en el 2013, \$ 4'203,137.84 USD., gasto ejecutado real \$ 3'989,762.01, porcentaje de ejecución por grupo de gasto 94.92%. Incidencia en el presupuesto total codificado 39,83%.

- **Otros Gastos Directos (y de funcionamiento).**- Estos rubros son aquellos que comprenden los gastos de funcionamiento de la unidad médica, insumos, fármacos, mantenimientos y bienes no capitalizables, la asignación anual codificada fue de \$ 5'871,054.45, valor ejecutado \$ 5'507,204.51, porcentaje de ejecución por grupo de gasto 93.80%. Incidencia en el presupuesto total codificado del CAA El Batán 55,55%.
- **Otros gastos corrientes prestacionales y transferencias y donaciones corrientes.**- Estos rubros constituyen valores a pagar por la unidad por concepto de tasas o comisiones bancarias, su asignación anual codificada fue de \$ 9,500.00 USD., con un valor ejecutado de \$7,510,81, que equivale a una ejecución del 79.06%; su incidencia en el presupuesto total codificado del CAA El Batán fue de 0.09%.
- **Activos Fijos.**- En esta partida están incluidos los gastos de inversión que realizó la unidad médica en adquisición de bienes considerados como Activos Fijos y de larga duración como Equipos Médicos y Maquinarias, la asignación anual codificada fue de \$ 477,600.18 USD., valor ejecutado \$ 476,942.58 USD.; porcentaje de ejecución por grupo de gasto 99.86%. Incidencia en el presupuesto total codificado del CAA El Batán 4.53%.

Asignación Anual Codificada año 2014, \$ 9'248,761.88 USD., valor ejecutado \$ 3'959,495.22, porcentaje total de ejecución de presupuesto a julio 30/2014 (42,81%).

- **Gastos Directos de Personal.**- Asignación anual codificada utilizada para el financiamiento de sueldos y salarios de personal de planta y contratado que labora en la unidad médica, a julio 2014, \$ 4'746,768.92 USD., gasto ejecutado real \$ 2'332,092.18, porcentaje de ejecución por grupo de gasto 49.13%. Incidencia en el presupuesto total codificado 52,32%.
- **Otros Gastos Directos (y de funcionamiento).**- Estos rubros son aquellos que comprenden los gastos de funcionamiento de la unidad médica, insumos, fármacos, mantenimientos y bienes no capitalizables, la asignación anual codificada fue de \$ 3'799,080.96, valor ejecutado \$ 1'379,559.02, porcentaje de ejecución por grupo de gasto 36.31%. Incidencia en el presupuesto total codificado del CAA El Batán 41,08%.

- **Otros gastos corrientes prestacionales y transferencias y donaciones corrientes.-** Estos rubros constituyen valores a pagar por la unidad por concepto de tasas, impuestos (en el presente año se agregó el IVA como obligación a pagar incluido en el bien ó servicio) y comisiones bancarias, su asignación anual codificada fue de \$ 230,302.00 USD., con un valor comprometido acumulado de \$ 77,576,65, gasto efectivo de \$ 244.43 USD, porcentaje de ejecución por grupo de gasto 0.10%; su incidencia en el presupuesto total codificado del CAA El Batán es de 2.49%.
- **Activos Fijos.-** En esta partida están incluidos los gastos de inversión que realiza la unidad médica en adquisición de bienes considerados como Activos Fijos y de larga duración como Equipos Médicos, Maquinarias y otros, la asignación anual codificada para el 2014 es \$ 472,610.00 USD., valor ejecutado \$ 247,599.59 USD.; porcentaje de ejecución por grupo de gasto 52.38% hasta julio 2014. Incidencia en el presupuesto total codificado del CAA El Batán 5.11%.

#### **COSTOS:**

- Durante el mes de Enero del 2013 el valor de Costo Total incurrido en el proceso de Producción de la Unidad Médica fue de \$679,485.45, desglosado en Costos Fijos (\$ 372,983.93) y Costos variables (\$ 306,501.52).
- En el mes de Febrero 2013, el Costo Total del proceso de Producción de la unidad fue de (\$ 624,398.45), desglosado en Costos Fijos (\$ 390,719.55) y Costos variables (\$ 233.678,90).
- En el mes de Marzo 2013, el Costo Total del proceso de Producción de la unidad fue de (\$ 611,448.98), desglosado en Costos Fijos (\$ 386,292.49) y Costos Variables (\$ 225,156.49).
- En el mes de Abril 2013, el Costo Total del proceso de Producción de la unidad fue de (\$ 707,181.63), desglosado en Costos Fijos (\$ 405,959.34) y Costos variables (\$ 301,222.29).
- En el mes de Mayo 2013, el Costo Total del proceso de Producción de la unidad fue de (\$ 780,614.57), desglosado en Costos Fijos (\$ 386,111.36) y Costos variables (\$ 394,503.21).
- Del mes de Junio 2013, el Costo Total del proceso de Producción de la unidad fue de (\$ 821,424.35), desglosado en Costos Fijos (\$ 419,863.34) y Costos variables (\$ 401,560.71).

La información que se detalló anteriormente, no ha incluido indicadores de calidad de gasto en la ejecución presupuestaria de la unidad.



## 2.4 CARTERA DE SERVICIO:

La Cartera de Servicios que ofrece el CAA Batán es:

SERVICIO DE EMERGENCIAS:		
	HORARIO DE ATENCION	RESPONSABLE
	24 HORAS	DR. FRANCISCO BASANTES
TRIAGE:		
	HORARIO DE ATENCION	RESPONSABLE
	24 HORAS	DR. FRANCISCO BASANTES
CONSULTA EXTERNA		
ESPECIALIDADES	HORARIOS DE ATENCION	COORDINADOR RESPONSABLE
OTORRINOLARINGOLOGIA	06:00 A 14:00	DR. NESTOR GUILLEN (COORDINADOR AREA QUIRURGICA)
GINECOLOGIA	06:00 A 22:00	DR. NESTOR GUILLEN (COORDINADOR AREA QUIRURGICA)
TRAUMATOLOGIA	06:00 A 22:00	DR. NESTOR GUILLEN (COORDINADOR AREA QUIRURGICA)
ODONTOLOGIA	06:00 A 22:00	DR CARLOS LOPEX
UROLOGIA	06:00 A 16:00	DR. NESTOR GUILLEN (COORDINADOR AREA QUIRURGICA)
MEDICINA INTERNA	06:00 A 14:00	DRA. ROMY VACA
MEDICINA FAMILIAR	06:00 A 22:00	DRA. ROMY VACA
DERMATOLOGIA	06:00 A 14:00	DRA. ROMY VACA
OFTALMOLOGIA	06:00 A 22:00	DR. NESTOR GUILLEN (COORDINADOR AREA QUIRURGICA)
CIRUGIA VASCULAS	06:00 A 14:00	DR. NESTOR GUILLEN (COORDINADOR AREA QUIRURGICA)
MEDICINA OCUPACIONAL Y DE EMPRESA	06:00 A 14:00	DRA. EUFEMIA DURAN
MEDICINA GENERAL	06:00 A 22:00	DRA. ROMY VACA
NEUMOLOGIA	07:00 A 15:00	DRA. ROMY VACA
PEDIATRIA	06:00 A 22:00	DRA. ROMY VACA
NUTRICION	14:00 A 22:00	DRA. ROMY VACA
CARDIOLOGIA	06:00 A 22:00	DRA. ROMY VACA
PSICOLOGIA	06:00 A 14:00	DRA. PONCE
REUMATOGIA	06:00 A 14:00	DRA. ROMY VACA
FISIATRIA	06:00 A 14:00	DRA. PATRICIA MENSIAS
GASTROENTEROLOGIA	06:00 A 14:00	DRA. ROMY VACA
LABORATORIO		
COORDINADOR RESPONSABLE	MAGISTER HERTHA FREIRE	
HORARIOS DE ATENCION	24 HORAS	
TIPO DE EXAMENES	TIPO DE EXAMENES	TIPO DE EXAMENES
QUIMICAS SANGUINEAS	INMUNOLOGIA / HORMONAL	HEMATOLOGIA
ACIDO URICO	ANTI HBS	BIOMETRIA HEMATICA
ACLARAMIENTO-CREATININA	ASTO	CALCULO DE PLAQUEGAS
AGLUTINACIONES FEBRILES	FSH FOLICULO ESTIMULANTE	GRUPO SANGUINEO
ALT	FT3	HEMATOCRITO HEMOGLOBINA
AST	FT4	HEMOGLOBINA GLICOSILADA





**CENTRO DE ATENCIÓN AMBULATORIA BATÁN**

BILIRRUBINAS TOTAL, DIRECTA , INDIRECTA	HCG BETA CUANTITATIVO	SEDIMENTACION
COLESTEROL	HIV	TIEMPO DE PROTROMIBNA
CREATININA	LATEX FACTOR REUMATOIDEO	TIEMPO DE TROMBOPLASTINA
CURVA DE GLUCOSA EN 3 HORAS	LH HORMONA LUTEINIZANTE	
CURVA DE GLUCOSA EN 2 HORAS	PCR CUANTITATIVO	
MICROALBUMINURIA CUANTITATIVA	PROLACTINA	
BUN	PROFESTERONA	
PROTEINA EN ORINA	PSA TOTAL	
TRIGLICERIDOS	TSH	
FOSFATASA ALKALINA	VDRL	
GLUCOSA		
GLUCOSA BASAL Y 2 H POST		
GLUCOSA EN ORINA		
HDL, LDL COLESTEROL		
<b>IMAGENOLOGIA</b>		
COORDINADOR RESPONSABLE	LILA ROMERO	
HORARIOS DE ATENCION	24 HORAS	
TIPO DE EXAMENES	TIPO DE EXAMENES	TIPO DE EXAMENES
RADIOLOGIA:	ULTRASONIDO	MAMOGRAFIA
RADIOLOGIA CONVENCIONAL DE ABDOMEN	ULTRASONIDO DIAGNOSTICO DE ABDOMEN	
RADIOLOGIA CONVENCIONAL DE EXTREMIDADES	ULTRASONIDO TEJIDOS BLANDOS	
RADIOLOGIA CONVENCIONAL DE CABEZA Y CUELLO	ULTRASONIDO DE MAMAS	
RADIOLOGIA CONVENCIONAL DE TORAX	MAMOGRAFIA	
RADIOLOGIA CONVENCIONAL DE COLUMNA LUMBAR, DORSAL, SACRA Y COXIGEA	ULTRASONIDO PELVICO	
	ULTRASONIDO DE CADERAS	
	ULTRASONIDO OBSTERICO	
<b>PROCEDIMIENTOS</b>		
TIPO DE PROCEDIMIENTOS	TIPO DE PROCEDIMIENTOS	TIPO DE PROCEDIMIENTOS
CAMBIO DE CATETER URINARIO	ESCLEROTERAPIA	EXTRACCION DE CUERPO EXTRAÑO DE CORNEA
CATETERISMO VESICAL	ERGOMETRIA	EXTRACCION DE CUERPO EXTRAÑO DE OIDO
COLOCACION DE YESO	EXAMEN OPTOMETRICO	FLEBOTOMIAS
COLOCACION DE DIU	EXCERESIS	INFILTRACIONES



## CENTRO DE ATENCIÓN AMBULATORIA BATÁN

CURACIONES	INFUSIONES INMUNOLOGICAS	ENDOSCOPIA DIGESTIVA ALTA
DILATACION URETERAL	ESPIROMETRIA	AUDIOMETRIA
CISTEROURETEROSCOPIA	ELECTROCARDIOGRAFIA	COLONOSCOPIA
DRENAJE DE ABSCESOS	MONITOREO AMBULATORIO DE PRESION ARTERIAL	LASERTERAPIA
<b>QUIROFANOS DE EMERGENCIA</b>		
No. QUIROFANOS	HORARIO DE FUNCIONAMIENTO (DESDE - HASTA)	COORDINADOR RESPONSABLE
1	07:00 A 22:00	LCDA. GLADYS CORTEZ
<b>QUIROFANOS DE CIRUGIAS PROGRAMADAS</b>		
No. QUIROFANOS	HORARIO DE FUNCIONAMIENTO (DESDE - HASTA)	COORDINADOR RESPONSABLE
1	07:00 A 22:00	LCDA. GLADYS CORTEZ
<b>AMBULANCIA</b>		
TIPO DE AMBULANCIAS	NUMERO DE AMBULANCIAS	EN FUNCIONAMIENTO (CANTIDAD)
PREHOSPITALARIA: ASISTENCIAL MEDICALIZADA BASICA	1	1

## 2.5 RED DE SERVICIOS

### RED INTERNA

Somos parte de la Red Norte de IESS y coordinamos con el Hospital San Francisco y el Centro de atención Ambulatoria de Cotacollao, estas dos unidades son de nivel II y hemos iniciado un proceso de coordinación en los temas de promoción, prevención, atención y diagnóstico.

Se adjunta la cartera de servicios de la red interna de las unidades de primero y segundo nivel

**CENTRO DE ATENCIÓN AMBULATORIA BATÁN**

Nombre de la Unidad Médica	Nivel de atención	Áreas de atención	Responsables de la Unidad Médica	Número Teléfono Conven.	Número Teléfono Celular	Correo Electrónico
Hospital San Francisco de Quito	II	Urología, Traumatología, Oftalmología, Medicina Interna, Anestesiología, Laboratorio Patológico, Laboratorio Clínico, Neumología, Cirugía Vascul ar, Ginecología y Obstetricia, Cirugía General, Neonatología, Cardiología, Dermatología, Gastroenterología, Medicina Familiar, Medicina Personal, Nutrición y Dietética, Otorrinolaringología, Pediatría.	Dir. Médico Dr. Miguel Moyón Constante Dir. Administrativa Eco. Tamara Villacis Navas	3952000 3952160	09-87924213 09-92739451	<a href="mailto:mmoyonc@iess.gob.ec">mmoyonc@iess.gob.ec</a> / <a href="mailto:tvillacisn@iess.gob.ec">tvillacisn@iess.gob.ec</a>
CAA San Juan	II	Endocrinología, Endodoncia odontológica, Gastroenterología, Ginecología, Medicina Familiar, Medicina Interna, Odontología, Periodoncia, Oftalmología, Dermatología, Traumatología, Urología, Laboratorio Clínico y Patología, Imagenología.	Dir. Administrativo Dr. Pacífico Gallegos Gallegos Dir. Médico Dr. Iván Cañadas Arroyo	2573317 2280011	09-95022793 09-95787456	<a href="mailto:pgallegosg@iess.gob.ec">pgallegosg@iess.gob.ec</a> / <a href="mailto:icanadas@iess.gob.ec">icanadas@iess.gob.ec</a>
CAA Central de Quito	II	Cirugía General, Cirugía Maxilofacial, Cirugía Vascul ar, Coloproctología, Dermatología, Endodoncia, Fisiatría, Gastroenterología, Ginecología, Mastología, Medicina General, Nefrología, Odontología, Otorrinolaringología, Pediatría, Psiquiatría, Rehabilitación Oral, Traumatología y Ortopedia, Urología.	Dir. Médico Alexandra Rosero Escalante Dir. Administrativa Dra. Norma Vargas Verdesoto	22957121 2283289 2281058 2281062	09-84956997 09-98316429	<a href="mailto:aroseroe@iess.gob.ec">aroseroe@iess.gob.ec</a> / <a href="mailto:nvargasv@iess.gob.ec">nvargasv@iess.gob.ec</a>
CAA Suroccidental	II	Cardiología, Dermatología, Gastroenterología, Ginecología, Medicina Familiar, Medicina General, Medicina Interna, Odontología, Oftalmología, Otorrinolaringología, Pediatría, Traumatología y Ortopedia, Urología, Psicología, Medicina Preventiva, Imagenología, Laboratorio, Farmacia, Rehabilitación .	Dir. Administrativo Ing. Angel Vega Tobar Dir. Médico Dra. María Elena Rojas Jaramillo	2613257 3103485	09-95023210 09-86099756	<a href="mailto:avega@iess.gob.ec">avega@iess.gob.ec</a> / <a href="mailto:mrojas@iess.gob.ec">mrojas@iess.gob.ec</a>
CAA Cotacollao	II	Cardiología, Calificación Médica, Cirugía del Día, Clínica de Heridas, Dermatología, Fisiatría, Gastroenterología, Ginecología, Medicina Familiar, Medicina General, Medicina Interna, Neumología, Nutrición y Dietética, Odontología, Oftalmología, Otorrinolaringología, Pediatría, Psicología, Traumatología y Ortopedia, Urología, Medicina Preventiva, Imagenología	Dir. Médico Dr. Pablo Izquierdo Dir. Administrativa Ing. Ma. Augusta Montalvo	2590060 2590080 2291861 2592647	09-98416944 09-84589858	<a href="mailto:pizquierdop@iess.gob.ec">pizquierdop@iess.gob.ec</a> / <a href="mailto:mmontalvom@iess.gob.ec">mmontalvom@iess.gob.ec</a>
CAA Batán	II	Cardiología, Calificación Médica, Calificación Jubilados, Cirugía General, Cirugía Vascul ar, Dermatología, Fisiatría, Gastroenterología, Ginecología, Medicina Familiar, Medicina General, Medicina Interna, Neumología, Nutrición y Dietética, Odontología, Oftalmología, Otorrinolaringología, Pediatría, Psicología, Reumatología, traumatología y Ortopedia, Urología, Endocrinología.	Dir. Médico Dr. Jorge Cueva Ayala Dir. Administrativa Lic. Ana Lucía Villalva Morocho	2449368 2449369 2240065	09-97571530 09-89526631	<a href="mailto:jcuevaa@iess.gob.ec">jcuevaa@iess.gob.ec</a> / <a href="mailto:avillalvam@iess.gob.ec">avillalvam@iess.gob.ec</a>
CAA Chimbacalle	II	Quirofano del Día, Calificación Médica, Gastroenterología, Ginecología, Medicina General, Medicina Interna, Neurología, Odontología, Oftalmología, Otorrinolaringología, Pediatría, Psicología, Psiquiatría, Traumatología y Ortopedia, Urología, Dermatología.	Dr. General Dr. Romel Martínez Acosta Lara	2653444 2657986	09-97124251	<a href="mailto:romelmartinezec@yahoo.com">romelmartinezec@yahoo.com</a>
Hospital del Día Eloy Alfaro	I	Emergencia, Ginecología, Medicina General, Odontología, Pediatría, Fisioterapia.	Dir. Administrativo Ing. Christian Aman Villacis	2675497	09-84495685	<a href="mailto:haman@iess.gob.ec">haman@iess.gob.ec</a>
UAA La Ecuatoriana	I	Medicina Familiar, Odontología, Imagenología, Laboratorio Clínico, Emergencia bajo Triage, Farmacia, Enfermería.	Dir. Técnica Dra. Erika Tinoco Salazar	2696712	09-97812311	<a href="mailto:etinoco@iess.gob.ec">etinoco@iess.gob.ec</a>
Hospital del Día Sangolquí	I	Gastroenterología, Ginecología, Medicina Familiar, Medicina General, Medicina Interna, Odontología, Pediatría, Psicología, Traumatología, Dermatología, Urología, Cardiología, Fisiatría, Nutrición y Dietética, Oftalmología, Clínica de Crónicos Metabólicos, Clínica de Niños sanos, Laboratorio Clínico y patología, Imagenología.	Dir. Médico Dr. José Andrade Ojeda Dir. Administrativa Dra. Mónica Arias. Vivero	3932380 3982700	09-99723325 09-95087147	<a href="mailto:jandrade@iess.gob.ec">jandrade@iess.gob.ec</a> / <a href="mailto:mariasv@iess.gob.ec">mariasv@iess.gob.ec</a>
UAA Amaguaña	I	Medicina General, Odontología, Laboratorio Clínico	Dir. Medico (e) Dr. Juan Tello Bermudez	2877182	09-87044771	<a href="mailto:jtello@iess.gob.ec">jtello@iess.gob.ec</a>
UAA Cayambe	I	Emergencia Bajo Triage, Laboratorio Clínico Básico, Rayos X Básico, Farmacia, Odontología, Medicina Interna, Ginecología, Medicina Familiar, Medicina General, Pediatría.	Dir. Medico Dr. Kleber Narváez García	2110482	09-84066671	<a href="mailto:knarvaezg@iess.gob.ec">knarvaezg@iess.gob.ec</a>
<b>UNIDADES MÉDICAS</b>						
UAA: Unidad de Atención Ambulatoria (Primer Nivel)			Hospital I, II: Hospitales de consulta y especialidades (Segundo Nivel)			
CAA: Centro de Atención Ambulatoria (Segundo Nivel)			Hospital III: Hospitales de alta especialidad. (Tercer Nivel)			

## **RED PÚBLICA**

Área de salud No.9 del MSP(Comité del Pueblo)

Área de Salud No. 14 del MSP: Hospital de segundo nivel de Yaruqui con capacidad de 30 camas.

Centros de Salud de primer nivel: Quinche, Checa, Tababela, Pifo, Puembo, Tumbaco y Cumbaya

Centro de Salud de primer nivel del Gobierno de la Provincia de Pichincha en Tumbaco

## **RED COMPLEMENTARIA**

### **CON CONVENIO**

Hospital de SOLCA, Hospital de los Valles en Cumbaya con dotación de 80 camas, Centro Médico de la Universidad San Francisco en Cumbaya y la Carolina, Clínicas El Batán, Nova Clínica, ABEI, Larco visión, Laser Center Zima Salud

Sin Convenio: Clínica de Especialidades Tumbaco con 15 camas, Clínica Fénix 8 camas, Clínica la Primavera con 12 camas en Cumbaya, INFES, Galenus, Clínica Pasteur, Clínica de la Mujer, Clínica San José Obrero, Clínica de Neurociencias, Puerta de la Vida, Clínica de la Piel, Clínica de Ojos F. Finlandia, Clínica Odonto Salud, Clínica la Luz, Clínica Demarliz, Dental el Ica, San José, Don Bosco, Eloy Alfaro, Odontológica Integral, Clínica Odontológica Sanverd, ANGLAMED de cirugía plástica, AXIS, APROFE, Veris, Clínica la Luz.

Centros Médicos: CEFAVIS, CENDIAVIDA, ASISTANET, METRO AMBULAT S.A., C.M. de Fertilidad y Esterilidad.



**CENTRO DE ATENCIÓN AMBULATORIA BATÁN**

**CONVENIOS SERVICIOS IMAGEN**

Imade, Cetcus, Omniscam, Sistemas Médicos San Francisco, Clínica El Batán, Medinuclear, Asistanet, Ecuamerican, Mena Olmedo Glen – Alpha Imagen, Biodilab Santa Lucia, Metrored, Asistanet, Cetcus, Centro Radiológico Pichincha,

**CONVENIOS SERVICIOS LABORATORIO**

Ecuamerica, Zurita & Zurita, Net Lab, Biodilab, Pazmiño Naravez Laboratorios, Asistanet, Cefavis

**39 Dispensarios Anexos adscritos al CAA El Batán**

N°	UNIDAD MEDICA	EMPRESA	N° DE TRABAJADO RES	DIRECCION	TELEFONO CONVENCIONAL
1	BANCO DEL PACIFICO	Privado	478	Av NNU y Shyris	566010 ext 2121
2	BANCO DE GUAYAQUIL	Privado	300	Av Colon 900 Y reina Victoria	2508-115
3	CERVECERIA NACIONAL ANDINA	Privado	487	Cumbaya - Fco de Orellana S/N antiguo camino a	3978600 ext 2257
4	COLEGIO 24 DE MAYO	Público	260	Av. Granaderos S/N y Abascal	2260236 / 2260238
5	MINISTERIO DE TRANSPORTE Y OBRAS PUBLICAS	Público		Juan Leon Mera y Orellana	3974600
6	EMPR. MUNIC.DE AGUA POTABLE SAN. EPAMAPS	Público	2017	Mariana de Jesús S/N entre Alemania e Italia	2994400/5110.
7	EMPRESA ELECTRICA QUITO	Público	2017	Av. 10 de Agosto no. 29140 y las Casas	2540-256
8	HOSPITAL BACA ORTIZ	Público	1082	Av. Colon y Av 6 de Diciembre	2547186- 2559405
9	HOTEL QUITO	Privado	235	González Suárez N27-142	256482
10	MINISTERIO INDUSTRIAS y PRODUCTIVIDAD MIPRO	Público	238	Calle pinzon N23- 12 entre Av. Colon y la niña Edf. Rigel	2544600
11	ILEPSA	Privado		Av. el Inca y 10 de Agosto	
12	IMPORTADORA CATERPILAR	Privado	150	Panamericana Norte km 7 ½, Av. Galo Plaza Lasso N74-	2482-716
13	INAMHI	Público		Ñaquiton 36-14 y Corea	3971100 ext 180
14	INDEGA (INDUSTRIAL DE GASEOSAS COCA COLA	Privado	940	Isaac Albeñiz no. 203 y el Morlan	2412690 ext. 1159 /
15	INDUSTRIA LANA FIT TEXTILIANA	Privado			
16	INIAP	Público	85	Av. Eloy Alfaro N30-350 y Amazonas Ed. MAG 4to piso	2565963EXT.226
17	INS. TÉCNICO SUPERIOR LUIS NAPOLEON DILON	Público	160	Av. 9 de Octubre 25878	2564-004
18	LANAFIT MORLAN	Privado	260	Capitán Rafael Ramos E5-84 y Gonzalo Zaldumbide	-2408739
19	MANUFACTURAS AMERICANAS	Privado	120	Los Ciruelos oe 127 y no.127	2472-494
20	MINIS. DE AGRI, ACUACUTURA GANADERIA Y PESCA	Público	440	Eloy Alfaro Y Amazonas. Edificio del Ministerio de	3960100 ext 1171
21	FESA ECUADOR S.A BICO INTERNACIONAL	Privado		Isaac Albeñiz E3154 y Morlan	
22	SECAP	Público	2100	Alpalla y Av. 6 de Diciembre	2990300 – 29994200
23	SOLCA	Público		Jose a Arizaga E3 -24 y Coronel Conor	2448656
24	CONSEJO NACIONAL ELECTORAL	Público	610	Av. Eloy Alfaro y los pinos	2419-778
25	COLEGIO SANTA MARIA EUFRASIA	Privado	580	Av. 6 de Diciembre 3606 y Bosmediano	3815410/221
26	MINISTERIO DE EDUCACION Y CULTURA	Público	107	Gaspar de Villarroel e7-38 Y AV- de los Shyris	2433-947
27	ADMINISTRACION ZONA NORTE MUNICIPIO	Público	926	Av. Amazonas N34-451 entre Atahualpa y Juan Pablo	3961428 /
28	HILSEA INVESTMENTS	Privado	1300	Av. Amazonas y Pereira	2292649 Ext 1012 -
29	MUNICIPIO VALLE TUMBACO MUNICIPIO	Público		ALTALPAMBA EL QUINCHE	387911 ext144
30	MINISTERIO DE RECURSOS NO RENOVABLES	Público		Carvajal S/N y los Pinos	2377786
31	TROLEBUS	Público	362	Juan León Mera y Av. Orellana	2552530
32	FIBRAN	Privado	193	Av. Río coca y Cofanes	984433232
33	MINISTERIO DE SALUD PUBLICA	Público	589	Panamericana Norte km51/2 enrada a Parkenor N68-	2476841
34	ELASTO	Privado	685	AV. Republica Del Salvador y Suecia	2239215 2232470
35	MINISTERIO DE COORDINACION MICS	Público	167	Bartolome Sanchez no7404 y Antonio Basantes	2470332 ext 157
36	BANCO DEL ESTADO	Público			
37	MEPAL ECUADOR	Privado	290	Av. Atahualpa oe1-109 y 10 Agosto	2999600 EXT 10104
38	IECE	Público			
39	CAMINOSCA	Privado		Alpallana E7 entre Av. Diego de Almagro y Wimper	3990400- 3990403

## 2.6 ANÁLISIS DE LA DEMANDA:

**Población Referencial:** La población afiliada referencial de la provincia de PICHINCHA es de 945.546 afiliados

La población asignada al CAA Batán es de 68,336 sin tomar en cuenta a la población menor de 18 años, estadística que aún no contempla la base de datos del IESS. Según el género la distribución es la siguiente:

### Distribución de la población según género,

Hombres	Porcentaje	Mujeres	Porcentaje
23371	34,20%	44965	65,80%

Fuente: Dirección de Salud

## 3. ORGANIZACIÓN FUNCIONAL

Las funciones del Centro de Atención Ambulatoria “Batán” se encuentra descrita en la Resolución C.D. 056 y son:

Art. 5 Funciones generales de la Unidad de Salud:

- Elaborar y cumplir planes, programas y actividades de cada uno de los órganos y dependencias, en las áreas de fomento, prevención, recuperación y rehabilitación de la salud, orientados hacia el derecho del afiliado, la familia y la población en general.
- Organización de la asistencia médica del centro
- Elaboración de la proforma presupuestaria anual del centro.
- La contratación de los bienes y servicios con sujeción a los procedimientos y límites de cuantía señalados en el presupuesto del IESS.
- Garantizar la calidad, eficiencia y eficacia de los servicios médicos y asistenciales
- Garantizar la satisfacción operativa del usuario de acuerdo al

servicio recibido

- Controlar la calidad y los costos de la prescripción farmacológica
- La facturación de los servicios prestados sobre la base de las actividades producidas
- Aplicar los sistemas de control previo y concurrente de los ingresos y egresos del centro
- Utilizar con economía y eficacia los recursos disponibles
- Elaborar normas y procedimientos generales para la dirección y control de las actividades del recurso humano
- Elaborar y controlar el cumplimiento de los planes de bioseguridad
- Informar sobre los resultados de la gestión realizada y del impacto de los servicios

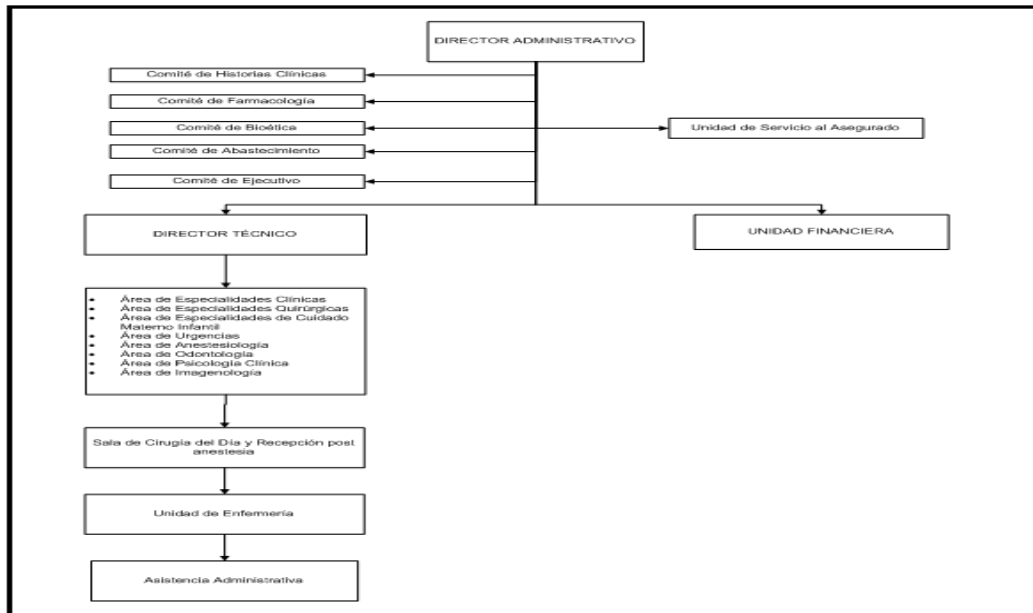
### **Estructura orgánica:**

El órgano de dirección del Centro de Atención Ambulatoria es el Director y son dependencias de apoyo: la unidad de servicio al asegurado y la unidad financiera

El órgano de gestión es la Dirección Técnica del centro y de él dependen las especialidades médicas. De ésta área depende la unidad de enfermería, la misma que tiene a cargo también el control de los servicios generales.

La coordinación y asesoría está a cargo de los comités de: historias clínicas, farmacología, bioética, abastecimientos y ejecutivo

### **Organigrama funcional del CAA Batán.**



Fuente: Resolución CD 056 IESS

La distribución de las responsabilidades y funciones, se determina en la Resolución CD 056 del IESS, que menciona lo siguiente:

**Dirección Administrativa.-** Es órgano de dirección del Centro de Atención Ambulatoria, la Gerencia del Centro.

**Dependencias de Apoyo de la Dirección Administrativa.-** Son dependencias de apoyo de la Dirección Administrativa del Centro

1. La Unidad de Servicio al Asegurado
2. La Unidad Financiera.

**Dirección Técnica.-** Es órgano de gestión, dependiente de la Dirección Administrativa del Centro, y comprende

1. Área de Especialidades Clínicas.
2. Área de Especialidades de Cirugía.
3. Área de Especialidades de Cuidado Materno - Infantil.
4. Área de Urgencias.
5. Área de Anestesiología.



6. Área de Odontología.
7. Área de Patología Clínica
8. Área de Imagenología.
9. Sala de Cirugía del Día y Recuperación Post Anestésica.

Dependencia de Apoyo Médico.- Es dependencia de apoyo médico de la Dirección Técnica Médica, la Unidad de Enfermería.

Dependencia de Apoyo Administrativo y de Servicios Generales.- Es dependencia de apoyo administrativo y de servicios generales de la Dirección Técnica, la Unidad de Asistencia Administrativa.<sup>1</sup>

Comités de Coordinación y Asesoría.- Son comités de coordinación y asesoría, bajo la autoridad del Gerente del Centro de Atención Ambulatoria:

1. El Comité de Historias Clínicas;
2. El Comité de Farmacología;
3. El Comité de Bioética;
4. El Comité de Abastecimientos; y,
5. El Comité Ejecutivo.

RESPONSABILIDADES (Resolución CD 056 IESS) Ver anexo No.1

## **MAPA DE PROCESOS DEL CAA BATÁN**

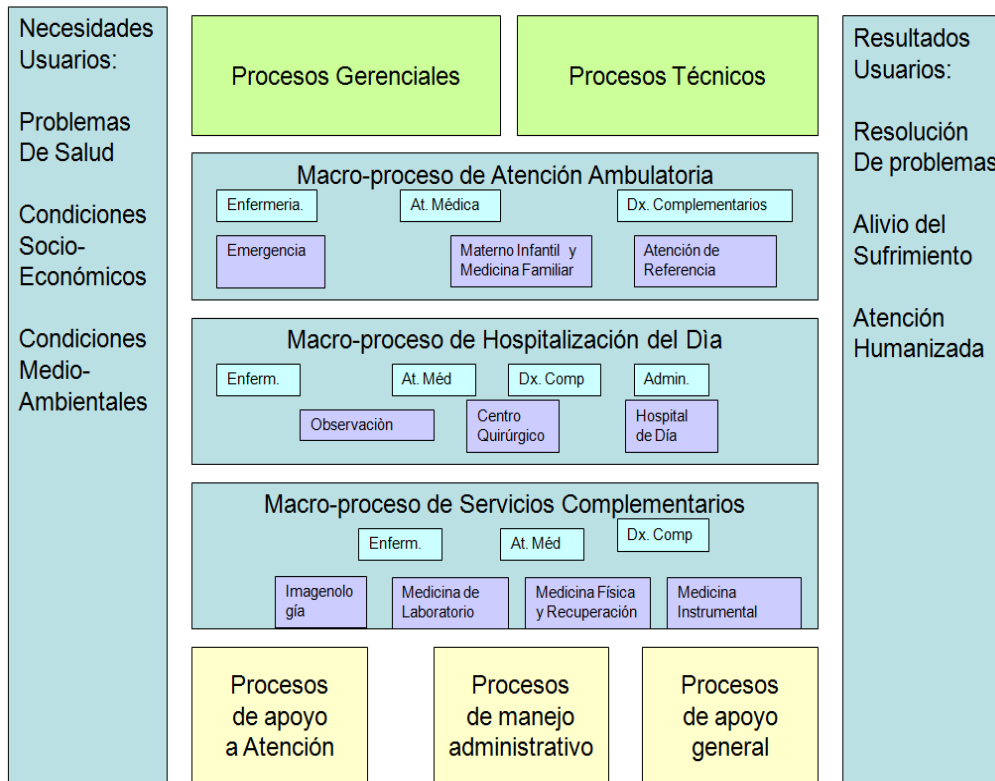
La organización del Centro de Atención Ambulatoria “Batán” por procesos se encuentra establecido de la siguiente manera:

### **Mapa de Procesos del CAA Batán**

---

<sup>1</sup>Resolución CD 056 IESS

**MAPA DE PROCESOS DEL CENTRO DE ATENCIÓN AMBULATORIA “BATÁN”**



En el Macro proceso gobernante tenemos dos procesos:

- ❖ Gerencial y Técnico, el primero se encarga de la generación de políticas, normas, reglamentos, funciones y la planificación de la unidad médica, el segundo está a cargo de la implementación y cumplimiento de los protocolos y guías clínicas, monitoreo de las actividades técnicas, y la evaluación del equipo técnico.

En el Macro Procesos Agregador de Valor existen:

- ❖ De atención ambulatoria: tiene los procesos siguientes:
  - Emergencia:
    - Triage resolutivo
    - Urgencias
    - Emergencias
    - Observación
  - Materno Infantil y Medicina Familiar

- Ginecología y Obstetricia
- Pediatría
- Medicina Familiar
- Medicina Interna
- Prevención y Promoción
- Odontología
- Nutrición

Atención de referencia:

- Gastroenterología
- Cardiología
- Traumatología
- Endocrinología
- Otorrinolaringología
- Fisiatría
- Otras especialidades o subespecialidades que ingresen.

❖ Hospitalización del Día:

- Centro Quirúrgico
- Cuidados de recuperación postoperatoria

❖ Servicios Complementarios:

- Imagenología
  - Ecografía
  - Rayos X
  - Mamografía
- Medicina de Laboratorio
  - Laboratorio Clínico
- Medicina Instrumental
  - Endoscopia

- Centro de Cardiología: Electrocardiografía, MAPAS de presión arterial, Pruebas de esfuerzo
- Colposcopias

Y por último en el Macro proceso de Apoyo:

❖ Manejo Administrativos:

- Financiero
- Recursos Humanos
- Informático

❖ Apoyo a la Atención

- Calificación del Derecho
- Atención al Usuario
- Estadística
- Farmacia
- Trabajo Social

❖ Apoyo General :

- Limpieza
- Guardianía
- Esterilización
- Lavandería
- Mantenimiento
- Bodegas

**SISTEMA DE INFORMACIÓN:**

La unidad cuenta con un software (AS400) para registro y cambios de citas, historias clínica única IESS, estadísticas y facturación, el sistema ha mejorado y en muy pocas ocasiones el sistema ha dejado de funcionar.

Los datos que se puede obtener del sistema informático todavía son limitados y se lo obtiene con dificultad, el mayor limitante para los actores tomadores de decisiones es que la información solo puede obtenerse a través de registros realizados por el personal de informática, que entregan al Director en formato plano y en muchos de los casos con errores.

### **GESTIÓN DE MEDICAMENTOS:**

Se dispone de una farmacia principal y una satélite para el servicio de emergencia; la compra de medicamentos se lo realiza a nivel central, y las unidades médicas tienen la obligación de adquirir la medicación a las empresas ganadoras. El presupuesto asignado para medicación se lo calcula con un histórico. El ingreso de nueva medicación se lo realiza según requerimientos individuales de los Médicos con la autorización del Comité de Farmacología.

### **CITAS AGENDADAS, ATENDIDAS Y AUSENTISMO**

El porcentaje de ausentismo que existe por parte de los beneficiarios a las citas que fueron agendadas; en el mes de septiembre del 2011 (no existen datos actualizado) el ausentismo fue del 12%, que corresponde a 1442 consultas médicas que no fueron efectivas, por lo tanto un alto impacto en el costo-oportunidad.

### Citas agendadas y atendidas 2011

MES	AGENDADAS	ATENDIDAS	AUSENTISMO	ÍNDICE AUSENTISMO
Enero	12872	11334	1538	12%
Febrero	14043	12548	1495	11%
Marzo	17190	15461	1729	10%
Abril	15051	13674	1377	9%
Mayo	14523	12883	1640	11%
Junio	16993	15385	1608	9%
Julio	16089	14428	1661	10%
Agosto	14012	12518	1494	11%
Septiembre	16786	14743	2043	12%
Octubre	17558	15841	1717	10%
Noviembre	14202	12666	1536	11%
<b>Diciembre</b>	<b>13149</b>	<b>11707</b>	<b>1442</b>	<b>11%</b>
Total Enero 10 - Diciembre 10	182468	163188	19280	11%
Promedio Diario	438	390	48	11%

Fuente: Datos del Call Center

Durante el mes de diciembre las atenciones de mayor número fue para el grupo etario de 46 a 65 años, y el grupo con menor atención fue el de menores de 18 años

### Citas atendidas según edad

POBLACIÓN BENEFICIARIA	CITAS ATENDIDAS	% ATENDIDAS
Menores de 18 años	356	3.04%
De 18 a 30 años	1715	14,66%
De 31 a 45 años	2978	25,46%
De 46 a 65 años	4328	37,00%
Mayores de 65 años	2321	19,84%
TOTAL	11698	100%

Los objetivos estratégicos del CAA Batán alineados a los Objetivos del IESS son:

<b>OBJETIVOS ESTRATEGICOS CLAVES</b>		
<b>PERSPECTIVA</b>	<b>OBJETIVOS ESTRATEGICOS CRITICOS</b>	<b>NÚMERO</b>
<b>CLIENTES</b>	Mejorar la calidad de atención y la calidad de servicio	Q1
	Implementar estrategias para la comunicación y socialización al usuario externo sobre el paquete de prestaciones que ofrece la unidad médica	Q2
	Desarrollar una asistencia personalizada a los beneficiarios del CAA Batán especialmente a grupos poblacionales vulnerables.	Q3
	Atención equitativa a grupos poblacionales vulnerables como : adultos mayores, pacientes con enfermedades crónico degenerativas.	Q4
<b>FINANCIEROS</b>	Cumplimiento de la planificación presupuestaria	F1
	Minimizar los costos totales operacionales	F2
	Alcanzar sustentabilidad económica.	F3
<b>PROCESOS</b>	Diminuir los cuellos de botella en los servicios de atención	P1
	Aumentar la pertinencia médica en cuanto a diagnósticos versus exámenes diagnósticos	P2
	Integrar los procesos de asistencia, docencia e investigación	P3
	Aumentar la oferta de las prestaciones y la productividad del personal operativo	P4
	Incrementar el uso eficiente de los equipos médicos	P5
<b>CAPITAL INTANGIBLE</b>	Mejora del ambiente laboral, empoderamiento y sentido de pertenencia	C1
	Implementar la Gestión de Talento Humano en donde se tome en cuenta aspectos como el perfil competente, desarrollo de procesos de selección, inducción, capacitación	C2
	Mejorar la comunicación entre las autoridades y las áreas operativas	C3

### 3. INFRAESTRUCTURA Y EQUIPAMIENTO

#### Infraestructura

- Área total del terreno = 6786 m
- Área de construcción = 2197 m<sup>2</sup>
- Antigüedad = 51 años
- Material predominante = Ladrillo
- Avalúo institucional = 1'457.300

## Equipamiento:

### Equipos biomédicos

Equipo	Cantidad	Estado de funcionamiento	Marca	Año de Compra	Valor de Compra
EQUIPO DE ODONTOLOGIA COMPLETO	1	BUENO	J.O SUAREZ	20/12/05	5.400,00
EQUIPO DE ODONTOLOGIA COMPLETO	1	BUENO	J.O SUAREZ	20/12/05	5.400,00
COMPRESOR ODONTOLOGICO	2	BUENO	JUN AIR	20/12/05	2.800,00
SISTEMA PARA CONTROL DE PERSOBNAL	1	BUENO	NO	19/12/05	3.130,00
BALANZA MECANICA DE BRAZO (PEDIATRICO)	2	BUENO	HEALTH USA	27/03/06	710,00
MICROSCOPIO QUIRURGICO OFTALMICO	1	BUENO	OPHTHALMIC	27/03/06	15.600,00
LAMPARA CUELLO DE GANZA	2	BUENO	WELCH	28/03/06	574,00
TENSIOMETRO DE PEDESTAL	8	BUENO	WELCH	27/03/06	1.888,00
ELECTROBISTURI	1	BUENO	BOVIE AARON	27/03/06	7.000,00
MONITOR DESFIBRILADOR PACER	2	BUENO	WELCH ALLYN	27/03/06	16.916,00
COLPOSCOPIOBINOCULAR PEDESTAL	1	BUENO	INTERMED	28/03/06	11.300,00
CISTOSCOPIO	1	BUENO	STHAL	06/03/06	3.740,00
VAINA DE CISTOSCOPIO	1	BUENO	STHAL	06/03/06	4.500,00
LAMPARA AUXILIAR DE CIRUGUIA RODABLE	1	BUENO	ILLUMINATION	06/03/06	1.800,00
MESA QUIRURUGICA RODABLER	1	BUENO	MIDMARK-RITTER	03/02/06	2.800,00
SUCCIONH PORTATIL	2	BUENO	SCHUCO	03/02/06	720,00
LARINGOSCOPIO DE FIBRA OPTICA 3HOJAS	2	BUENO	WELCH ALLYN	03/02/06	920,00
OXIMETRO DE PULSO	3	BUENO	CRITICARE	03/02/06	450,00
COCHE DE PARO CON UN TENQUE DE OXIMETRO	1	BUENO	ALLIED	03/02/06	1.000,00
BALANZA PEDIATRICA	2	BUENO	Health o Meter	03/02/06	320,00
CISTOSCOPIO CON LENTE DE 25 GRADOS	1	BUENO	DIAMETRO	11/10/06	23.812,00
RINOFIBROLARINGOSCOPIO FLEXIBLE	1	BUENO	HALOCAN	06/10/06	9.900,00
ELECTROCARDIOGRAFO DE 3 CANALES CON INTERPRETACION	1	BUENO	SCHILLER	06/10/06	1.550,00
TENSIOMETRO DE PEDESTAL	1	BUENO	WELCH ALLYN	16/01/07	281,42
MEDICAL DT	2	BUENO	HETICH	23/01/07	7.440,00
BAÑO MARIA	1	BUENO	MEMMERT	23/01/07	861,00
CENTRIFUGAS DE 24 TUBOS	2	BUENO	HEALTH	23/01/07	7.440,00
AGITADOR SEROLOGICO	1	BUENO	K GEMMY	23/01/07	273,00
PIANOS DE MARBEL	2	BUENO	K GEMMY	23/01/07	370,00
ESCALERA DE DEDOS	1	BUENO	CARCI	17/04/08	85,00
AUTOCLAVE	1	BUENO	CRISTOFOLI	11/03/08	1.160,00
RADIO VISIOGRAFO	1	BUENO	CDR	11/03/08	6.900,00





## CENTRO DE ATENCIÓN AMBULATORIA BATÁN

SUCCIONADOR PORTATIL STAR	1	BUENO	VAC	11/03/08	650,00
CARRO UTILITARIO DE DOS REPISAS	1	BUENO	S/M	03/10/08	1.026,00
PORTA PALANGANA DOBLE	1	BUENO	S/M	03/10/08	705,00
CARRO DE ANESTESIA	1	BUENO	S/M	03/10/08	3.800,00
SOPORTE PARA BOLSAS DE ROPA	1	BUENO	S/M	03/10/08	810,00
BALDE DE PATADA	1	BUENO	S/M	03/10/08	285,00
CARRO DE TRASPORTE GENERAL	1	BUENO	S/M	03/10/08	550,00
NEGATOSCOPIO DE DOS CUERPOS	1	BUENO	S/M	03/10/08	1.050,00
BANDEJA DE ACERO INOXIDABLE 310X150X10MM	1	BUENO	S/M	03/10/08	35,27
MESA DE MAYO DE ACERO INOXIDABLE	1	BUENO	UMF	03/10/08	850,00
MESA ANGULAR PARA INSTRUMENTAL	1	BUENO	UNF	03/10/08	2.790,00
OFTALMOSCOPIO INDIRECTO	1	BUENO	WELCH ALLYN	12/05/08	2.010,00
LUPA DE 90 DIOPTRIAS	1	BUENO	OCULAR INST	12/05/08	210,00
EQUIPO DE LASER TERAPIA PARA REHABILITACION	2	BUENO	CHATTANOOGA	13/02/08	5.632,00
NEBULIZADOR	1	BUENO	DEVILBISS	14/02/08	175,00
TAQUES DE OXIGENO CON CARRO DE TRASPORTE	3	BUENO	BANTEX	03/03/08	1.380,00
OXIMETRO DE PULSO	1	BUENO	NIHON KOHDEN	31/03/08	1.832,00
MAQUINA DE ANESTESIA CON VENTILADOR	1	BUENO	SPACELABS	06/05/08	35.400,00
ELECTROCAUTERIO BIPOLAR	1	BUENO	BOVIE AARON	12/05/08	1.940,00
BANDA SIN FIN	1	BUENO	PROFORM	17/04/08	3.250,00
ELECTROBISTURI MONO POLAR Y BIPOLAR	1	BUENO	ARRON BOVIE	07/04/08	9.980,00
TANQUE DE 12 COMPRESAS CALIENTES	1	BUENO	WHIL TEHALL	21/04/08	1.680,00
BALANZA DE PEDESTAL CON TALLIMETRO	1	BUENO	HEALTH USA	07/04/08	250,00
DETECTOR FETAL PORTATIL	1	BUENO	SONICAID ONE	07/04/08	492,00
EQUIPO DE ONDA CORTA DE ALTA POTENCIA	1	BUENO	PHYSIOMED	17/04/08	11.410,00
EQUIPO DE TERAPIA POR MICROONDAS	1	BUENO	PHYSIOMED	17/04/08	6.280,00
EQUIPO DE ULTRASONIDO DE DOS CANALES	1	BUENO	PHYSIOMED	17/04/08	6.900,00
LAMPARA CUELLO DE GANSO	2	BUENO	WELCH ALLYN	17/04/08	640,00
ESCALERA SUECA	1	BUENO	CARCI	17/04/08	380,00
PRONOSUPINADOR	1	BUENO	CARCIMARCA	17/04/08	160,00
EQUIPO DE MAGNOTERAPIA DIGITAL DE 2 CANALES	1	BUENO	EME-SRL TEMA	17/04/08	7.590,00
EQUIPO LASER TERAPIA PARA REHABILITACION	2	BUENO	CHATTNOOGA	13/02/08	5.632,00
SUCCIONADOR	1	BUENO	SMAF	04/05/09	1.000,00
CABINA DE FLUJO DE LAMINAR	1	BUENO	NUAIRE INC	20/05/09	9.500,00
RETINOSCOPIO	1	BUENO	WELCH ALLYN	20/05/09	504,00
DOPPLER FETAL DE MESA	1	BUENO	HUNTLEIGH	20/05/09	1.290,00
TENSIOMETRO DE PEDESTAL DE MERCURIO	1	BUENO	ADC	04/05/09	180,00
SET. DE OFTALMOLOGIA (25 PIESAS)	1	BUENO	S/M	12/03/09	20.742,74
FONENDOSCOPIO ADULTO DOBLE CAMPANA	1	BUENO	WELCH	20/05/09	91,00
EQUIPO DE ESTERILIZACION	1				
AUTOCLAVE CONTROL DIGITAL ELÈCTROMETÀLICO 4 RUEDAS	1	BUENO	HIRAYARA	NO	NO
ESTERILIZADOR AL SECO	1	BUENO	MANN HAIN	NO	NO

EQUIPO DE RAYOS X	1	BUENO	NO	NO	NO
PROCESADOR AUTOMATICO	1	BUENO	NO	NO	NO

### Equipos electromecánicos:

Equipo	Cantidad	Estado de funcionamiento	Marca	Año de Compra	Valor de Compra
IMPRESORAS LASER TIPO 2	1	BUENO	HP	08/03/06	908,5
IMPRESORAS LASER TIPO 1	1	BUENO	HP	08/03/06	500,25
IMPRESORAS MATRICIAL TIPO 1	3	BUENO	OKI	08/03/06	940,5
IMPRESORAS MATRICIAL TIPO 2	6	BUENO	FX	08/03/06	2098,8
COMPUTADORES	45	BUENO	HP	08/03/06	47790
COMPUTADOR	1	BUENO	IBM	24/10/05	DONADO
COMPUTADORAS PORTATILES HP MODELO 6530B	4	BUENO	INTEL	07/05/09	5180
CENTRAL TELEFONICA	1	BUENO	PANASONIC	06/02/09	7725,9
PLANTA ELECTRICA	1	BUENO	DEUTZ	20/04/09	31460

#### 4. SERVICIOS, ACCESOS, CIRCULACIONES, RELACIONES FUNCIONALES Y TALENTO HUMANO:

##### Hall de acceso (entrada)

Con un área de 80 metros cuadrados, es de fácil acceso en la entrada principal de la edificación, permite el ingreso de los usuarios a los servicios que se ofertan en la Unidad de Salud. Este espacio está junto al Servicio de Atención al Asegurado y Estadística, esta relación ha determinado una congestión que genera malestar en nuestros afiliados.

No existe en este espacio un área de información que ayude a direccionar a nuestros usuarios, este hecho determina una mayor congestión

### **Servicio de Atención al Asegurado y Estadística**

Es un servicio de apoyo diseñado para facilitar el acceso de la población a los recursos disponibles en este Centro de Salud, atendemos con información general, certificados médicos de afiliados externos e internos a fin de legalizar enfermedad, maternidad y reposo, llevar estadísticas de consulta externa, medios de diagnóstico, farmacia, emergencia, quirófanos, transferencias y derivaciones, responsabilidad patronal, planillas y resoluciones, aperturas de historias clínicas y cobros de atenciones indebidas. Cuenta con un área aproximada de 140 mts y en este espacio se encuentra además Trabajo Social y la Jefatura de Enfermería.

Consideramos que en esta área se mezclan competencias y funciones, sus espacios no están bien distribuidos, no cumplen los requerimientos técnicos y se podría optimizar sus espacios para dar una mejor atención.

### **Trabajo social**

Esta incorporada a los servicios de atención al asegurado y cuentan con dos estaciones de trabajo para la validación de certificados médicos particulares, cumpliendo una función que no les corresponde, deberían tener un espacio para el trabajo de acuerdo a su competencia; referencia y contra referencia, visitas domiciliarias y derivaciones.

### **Sala de espera general**

La sala de espera es un ambiente en el cual pacientes y familiares permanecen mientras esperan a ser atendidos por los servicios de Laboratorio, Imagenología, Oftalmología, Traumatología, Ginecología, Dermatología, Otorrinolaringología, Medicina familiar, Psicología, Cirugía, Odontología, Procedimientos especiales, Curaciones, Farmacia y toma de signos vitales que se encuentran demandando o mientras se concreta un trámite administrativo.

La sala de espera Cuenta con un área de 260 metros cuadrados, que ha sido reducida a 220 metros cuadrados por la falta de espacio físico para la atención en consulta externa, en esta área se han ubicado 3 consultorios sin ninguna condición técnica que garantice una adecuada atención y han generado una mayor congestión en la sala de espera. Son 2.500 personas que en el transcurso del día trascurren por el área de espera, las horas de mayor concentración de pacientes son principalmente desde las 6 am hasta las 16 horas.

### **Sanitario**

Este ambiente está conformado por:

- Servicios higiénico, 2 de 3 metros cuadrados cada uno, uno para mujeres y otro para hombres.
- Servicios higiénicos para personas con discapacidades, 2 de 5 metros cuadrados cada uno, uno para hombres y otro para mujeres.

A pesar de cumplir con la norma la dotación de servicios higiénicos para los usuarios siguen siendo insuficientes especialmente en las horas picos, las personas hacen cola principalmente en el baño de mujeres.

### **Archivo de documentos clínicos.**

En un ambiente destinado al almacenamiento de documentos clínicos de todos los servicios del Centro de Atención Ambulatoria del Batán. Es un área que no cuenta con espacios y mobiliariotécnicamente adecuados y no hay una persona responsable de los archivos. Con un área aproximada de: 20 mts. Cuadrados, con dos estanterías metálicas y muchas cajas de activo pasivo de todos los servicios.

El espacio del archivo puede ser suficiente, pero debe ser optimizado con un mobiliario que garantice su correcto manejo y debe haber una persona o empresa que ayude en el digitalización y archivo de documentos

## Consulta Externa

Sector del establecimiento de salud destinado a la atención ambulatoria de individuos<sup>2</sup>. Es un conjunto de consultorios para la atención ambulatoria que se ubican como un servicio de atención dentro de un establecimiento de mayor resolución y con las especialidades antes indicadas:

Se cuenta con 24 consultorios que prestan sus servicios desde las 6H00 hasta las 22H00, 16 consultorios tienen un área de 20 metros cuadrados y 8 consultorios con áreas de 10 a 15 metros cuadrados. Los de 20 metros cuadrados tienen baño y los otros no tienen baño pero si lavabo.

Todos los consultorios están muy deteriorados, el piso es de marmolina, el cielo raso se cae, los dos tienen 30 años, con reparaciones puntuales. La iluminación de los consultorios es muy escasa, no hay ventilación y el sistema eléctrico está saturado.

Es necesario realizar un mantenimiento de todos los consultorios, pisos, cielo raso falso iluminación y pintura.

TIPO DE TTHH	NÚMERO Profesionales
Cirugía General,	2
Cirugía Vascular	1
Cardiología	2
Neumología	1
Medicina Familiar	3
Medicina Preventiva	1
Traumatología	3
Oftalmología	2
Otorrinolaringología	1
Urología	2
Ginecología y Obstetricia	4
Gastroenterología	2
Medicina Interna	1

Dermatología	1
Reumatología	1
Psicología	1
Nutrición	1
Imagenología-Ultrasonido	3
Medicina General – Clínica de Crónicos	3
Fisiatría	1

### **Enfermería**

El Área de Enfermería realiza funciones de apoyo médico, pre y post consulta (antropometría, determinaciones rápidas de glicemia), vacunaciones niñas/os y adultos/as, administración de medicamentos específicos, curaciones y apoyo en procedimientos clínico – quirúrgicos, con atención en horarios diurnos y vespertinos hasta las 20 Horas.

El Servicio de Enfermería tiene para su trabajo exclusivo:

**Pre consulta de adultos** donde se realiza la toma de signos vitales y medidas antropométricas, esta área tiene unos 10 metros cuadrados, es de aluminio y vidrio ubicados en medio de la sala de espera, es un espacio improvisado, pequeño y que no cumple con todos los requerimientos técnicos sanitarios.

**Preconsulta de Pediatría y vacunación niños**, Área de 10 metros cuadrados, es un área muy reducida, se ubican en ese sitio, balanza pediátrica, refrigeradora, estantería, tallmetro y trabaja una enfermera.

**Electrocardiografía: 8 metros cuadrados, área muy reducida**

**Procedimientos especiales** (endoscopias, apoyo procedimientos vasculares, dermatológicos), curaciones, Inyecciones: 110 metros cuadrados

**ODONTOLOGIA.-**

Son 2 consultorios conjuntos que cubren un área de 50 mts.<sup>2</sup> los consultorios están deteriorados, principalmente el piso y el techo, no existe un espacio específico para la toma de las radiografías. En estos consultorios atienden en horarios diferenciados 4 odontólogos y 2 técnicas auxiliares de apoyo.

Existe además una unidad móvil parqueada en el estacionamiento del Centro de Atención Ambulatoria, que oferta los servicios de odontología por las mañanas, las condiciones para una atención permanente no son las adecuadas.

### **Esterilización**

La esterilización de los equipos y utilería por la falta de espacio se lo realiza en tres sitios diferentes:

En el área de curaciones y procedimientos especiales en un área muy reducida se ubica una de las esterilizadoras, la de Óxido de Etileno que sirve para la esterilización de las fuentes de luz

El segundo sitio se ubica entre la sala de espera y pediatría, en una área de 20 metros cuadrados, en un espacio pequeño se tiene dos esterilizadoras, una estantería de almacenamiento de ropa y material estéril y una mesa para preparación del material.

El tercer sitio está junto a los quirófanos del Hospital del Día, en un sitio reducido de 20 metros cuadrados se tiene dos autoclaves que ocupan la mitad del espacio y en la otra mitad está una mesa de preparación y un sitio de almacenamiento de material y equipos estériles.

Todos estos espacios son críticos en términos técnicos puesto que no cumplen con toda la normativa, el tamaño del área de esterilización tiene que estar en función de los requerimientos, del número y tamaño de esterilizadoras y las autoclaves, deben estar en un solo sitio, con la suficiente ventilación y ubicarse cerca de la lavandería y áreas de trabajo.

Es urgente ubicar un sitio dónde se pueda concentrar toda el Área de Esterilización

### **Área de emergencia**

Atención de 24 horas, con el objetivo de garantizar la atención de las emergencias presentadas en la zona de influencia, se atiende un promedio de 250 pacientes cada día, el 60 % de atenciones no corresponde al servicio de emergencia, los tiempos de espera van de las 3 a las 4 horas promedio.

El área de emergencia es de aproximadamente 110 metros cuadrados, se cuentan con varios espacios distribuidos en; una unidad de choque o reanimación, consultorio de suturas, sala de curaciones-yesos, consultorios de pediatría, emergencia, consultorios para medicina general, ginecología, sala de observación, área de enfermería, sala de utilería, bodega, baño para niños, sala de espera para 20 personas, sanitarios, corredores de circulación y triaje.

Los consultorios de pediatría, ginecología están en mal estado, el de medicina general es muy pequeño, no existe una área y personal específico para realizar el triaje, no hay sitio para la estación de enfermería, la sala de espera es muy pequeña, los pacientes y familiares esperan en los exteriores.

Urgente ampliar la sala de espera, crear un área para el triaje de pacientes, mejorar los consultorios, crear una estación de enfermería

El talento humano mínimo para este ambiente mínimo:

<b>TIPO DE TTHH</b>	<b>NÚMERO</b>
Emergenciólogo	1
Médicos Generales Consultorios	3
Médicos Especialistas	2
Médicos Residentes turnos 24 horas	8
Enfermeras turnos rotativos 24 horas	6
Auxiliares de Enfermería	3
Auxiliares de Servicios	2
Choferes diurno y vespertino	4



### **Servicio de Recepción - Admisión de emergencia**

Es un servicio de apoyo diseñado para facilitar el registro de pacientes y entrega de medicina, con horario de atención de 24 horas fin de semana y feriados.

Area aproximada: 7 metros cuadrados

El talento humano mínimo para este ambiente mínimo:

<b>TIPO DE TTHH</b>	<b>NÚMERO</b>
Oficinistas.	3

### **Área de fisioterapia**

Es un servicio que aborda en forma precoz y racional el problema de la Rehabilitación Física temporal o permanente. Atiende las patologías músculo esqueléticas, con áreas varias de: Electro estimulación, Láser Terapia, Onda Corta, Parafina, Magnetoterapia, Ultrasonido, Rehabilitación Física, Terapia Ocupacional.

Área aproximada : 260 metros cuadrados, con espacios deteriorados que necesitan mantenimiento.

### **Consultorio Médico de Fisiología.-**

Área aproximada : 20 metros cuadrados.

<b>TIPO DE TTHH</b>	<b>NÚMERO</b>
Médico Fisiólogo	1
Licenciados en Rehabilitación Física	4
Auxiliar de Rehabilitación	1

### **Laboratorio**

El laboratorio tiene un área aproximada de 150 metros cuadrados, está certificado con la Norma ISO 9001, sin embargo tiene algunas “no conformidades” que dificultan el seguir manteniendo esta certificación, en el

tema de infraestructura es importante contar con un espacios exclusivos de sala de espera y toma de muestras, el área administrativa no puede ser compartida con los exámenes hormonales y debe haber una separación física (puerta) con el Áreas de Procesamiento análisis Bioquímico, Hematológico y Uroanálisis, y Área de análisis de Resultados y Lavado de Material.

TIPO DE TTHH	NÚMERO
Licenciados en Laboratorio Clínico	7
Licenciados en Laboratorio Clínico turnos	3

### **Imagenología**

Son unidades de atención en los que se realizan diagnósticos sobre la base de imágenes:

Área de Ultrasonido

Área de Imagen

Área de Mamografía

Área aproximada : 100 metros cuadrados.

Son áreas reducidas y sus condiciones no permiten ofertar servicios de mejor calidad y seguridad.

TIPO DE TTHH	NÚMERO
Médicos Radiólogos	1
Médicos en Ultrasonido	2
Licenciados en Radiología	6

### **Dispensación Externa de medicamentos-FARMACIA .-**

Area de control y entrega de fármacos.

Area aproximada: 80 metros cuadrados

El talento humano mínimo para este ambiente mínimo:

TIPO DE TTHH	NÚMERO
Auxiliar de farmacia	1
Oficinistas	4
Química Farmacéutica	1

### Área de la Dirección Técnica

Es el área designada a los ambientes en donde se realizarán las actividades de planificación, coordinación y administrativas que se realizan en el centro de salud.

Area aproximada: 16 metros cuadrados

El talento humano mínimo para este ambiente mínimo:

TIPO DE TTHH	NUMERO
Director Médico	1

### Dirección Administrativa

Área aproximada: 14 metros cuadrados

El talento humano mínimo para este ambiente mínimo:

TIPO DE TTHH	NUMERO
Director Administrativo	1

### Área de Lavandería:

Área Aproximada: 15 metros cuadrados.

No cumple con normas técnicas que garanticen un adecuado funcionamiento, el espacio es muy reducido, la maquina secadora y lavadora ocupan el 80% del espacio, no hay espacio para manipular la ropa limpia y contaminada, instalaciones eléctricas y equipos en mal estado

TIPO DE TTHH	NÚMERO
Auxiliar de Servicios	1

### **Informática**

Área Aproximada: 40 metros cuadrados

Las condiciones de infraestructura y técnicas no cumplen con las normas, a pesar de que se cuenta con un espacio con aire acondicionado para los equipos informáticos, su infraestructura y ubicación no son las adecuadas.

TIPO DE TTHH	NÚMERO
Informáticos	2

### **Bodega**

Se cuenta con varios espacios divididos una bodega de fármacos, una bodega de insumos y un área administrativa en un área de 100 metros cuadrados

TIPO DE TTHH	NÚMERO
Oficinista	1

### **Área de desechos sanitarios**

Área Aproximada: 12 metros cuadrados

TIPO DE TTHH	NÚMERO
Auxiliar de Servicios	1

### CENTRO QUIRURGICO

#### **AREA QUIRURGICA.-**

- ✓ Vestíbulo acceso
- ✓ Recepción y transferencia
- ✓ Vestidor personal
- ✓ Técnica de aislamiento
- ✓ Bodega equipos de anestesia
- ✓ Bodega material estéril
- ✓ Sala Preanestesia
- ✓ Zona de lavado de manos
- ✓ Quirófanos
- ✓ Cuarto de limpieza

Total 155 metros cuadrados.

El talento humano mínimo para este ambiente mínimo:

TIPO DE TTHH	NÚMERO
Anestesiólogos	2
Médicos Cirujanos	2
Médicos Residentes	2
Enfermeras	2
Auxiliares de Enfermería	2
Auxiliares de Servicios	2

#### **AREA DE RECUPERACIÓN O REANIMACION POSTQUIRURGICA.-**

- Recepción y Transferencia
- Reanimación Postquirúrgica
- Central de Enfermeras
- Cuarto limpio
- Cuarto Usado
- lencería
- Bodega de Material

- Aseo de Personalizada
- Cuarto de limpieza

Total 87 metros cuadrados.

Equipamiento acorde al área.

El talento humano mínimo para este ambiente mínimo:

TIPO DE TTHH	NÚMERO
Enfermeras	1

#### **AREA DE PERSONAL.-**

- Despacho
- Estar de personalizada
- Aseo de personal

Total 28 metros cuadrados.

#### **AREA DE ESTERILIZACION.-**

Área administrativa, recepción y despacho.

Recepción material limpio

Aislamiento

Preparación

Zona de autoclaves

Bodega de materiales

Entrega de material

Cuarto de limpieza.

Área de Personal y estar.

Total 87 metros cuadrados.

El talento humano mínimo para este ambiente mínimo:

TIPO DE TTHH	NÚMERO
Auxiliares de Enfermería	2

**Transporte:**

Transporte	Cantidad	Estado de funcionamiento	Marca	Año de compra	Valor de compra
AMBULANCIA	1	MUY BUENO	MERCEDES BENZ	2010	55000,00 USD

**Instalaciones:**

**a) Eléctricas:**

- I. año de instalación: 51 años
- II. Periodo de mantenimiento: Eventual

**b) Sanitarias**

- I. año de instalación: 51 años
- II. Periodo de mantenimiento: Eventual

**c) Telefónicas:**

- I. año de instalación: 2009
- II. Periodo de mantenimiento: Eventual

**d) Cableado estructural:**

- I. año de instalación: 2009
- II. Periodo de mantenimiento: Eventual
- III. Características mínimas del cableado estructurado :Fibra óptica

## MATRIZ DE PROBLEMAS DE RESOLUCIÓN URGENTE

La recomendación por algunos años ha sido la construcción de una nueva unidad de salud que reemplace las actuales instalaciones, se cuenta con los estudios y las ingenierías para la construcción de esta nueva unidad, pero no se ha logrado obtener los permisos de construcción por parte del municipio del Distrito Metropolitano de Quito por problemas relacionados con el fraccionamiento del terreno original “el Batancito”, este es el paso previo para la obtención de dichos permisos. Esta situación no se la puede resolver en un corto plazo por lo que hemos visto como necesario resolver en el menor tiempo posible algunos problemas que ayudarán a mejorar la calidad de la atención.

PROBLEMAS	PROPUESTAS	RESPONSABLES
<b>HALL DE INGRESO:</b> La demanda de nuestros servicios en el transcurso de las 24 horas de atención y principalmente de 6 am a 6 pm superan las 2500 personas diariamente, este espacio es la puerta de entrada para la información y la demanda de todos nuestros servicios, no existe un espacio exclusivo para que nuestros usuarios soliciten información y se organice esta demanda.	Implementar Cauter de información con personalpreparado  Adquisición de un sistema de turnos y mobiliario	Dirección Administrativa Financiera y Dirección Médica
<b>SALA DE ESPERA:</b> muy congestionada, espacio reducido, poca ventilación, usuarios esperan parados por la falta de mobiliario. Existen 3 consultorios improvisados en la mitad de la sala de espera que congestionan y reducen aún más esta sala (son los consultorios de Medicina Familiar, Psicología- Nutrición y signos Vitales). Son cerca de 2500 personas que en el transcurso del día se movilizan y espera ser atendidos en ese espacio.	Retirar consultorios improvisados y buscar otras alternativas, comprar mobiliario necesario, adecuar sistema de audio, video y sistema de turnos. Implementar sistema de recirculación de aire Buscar otros espacio y adecuar para la atención de esos servicios	Dirección Administrativa Financiera y Dirección Médica
<b>SERVICIO DE ATENCIÓN AL ASEGURADO:</b> tiene un Área de 140 metros cuadrados, trabajan 9	Optimizar y redistribuir espacios y mejorar el mobiliario	Dirección Administrativa Financiera y





**CENTRO DE ATENCIÓN AMBULATORIA BATÁN**

<p>personas, se encuentra en regular estado, no existe una adecuada distribución de espacios. ( en esa área se encuentra además trabajo social y la coordinación de enfermería)</p>	<p>Buscar otros espacios para la coordinación de enfermería, trabajo social)</p>	<p>Dirección Médica</p>
<p><b>SERVICIO DE ESTERILIZACIÓN:</b> El <b>Servicio de Esterilización</b> por falta de infraestructura adecuada se concentra en tres diferentes sitios (curaciones, cerca de pediatría y en quirófano del día), no se cumple con normas técnicas (un solo sitio, tamaño de acuerdo al número de equipos de esterilización, ventilación, cercanía con lavandería, transporte)</p>	<p>Estudios y construcción del Servicio de Esterilización</p>	<p>Dir. Administrativa Financiera Dir. Médica</p>
<p>En el <b>Servicio de Emergencias</b> los consultorios de pediatría, ginecología están en mal estado, el de medicina general es muy pequeño, no existe una área y personal específico para realizar el triaje, no hay sitio para la estación de enfermería, la sala de espera es muy pequeña, los pacientes y familiares esperan en los exteriores.</p>	<p>Urgente ampliar la sala de espera, crear un área para el triaje de pacientes, mejorar los consultorios y crear una estación de enfermería</p>	<p>Dir. Administrativa Financiera Dir. Médica</p>
<p>El <b>servicio de laboratorio</b> tiene algunos problemas recurrentes en la aprobación de las Norma ISO 9001 (no conformidades), principalmente por problemas en su infraestructura y equipamiento, no cuenta con una sala de espera y de toma de muestras para comodidad y mejor manejo del paciente.</p>	<p>Reorganizar algunos espacios del servicio de laboratorio y construir sala de espera y toma de muestras.</p>	<p>Dir. Administrativa Financiera Dir. Médica</p>
<p><b>Odontología:</b> son 2 consultorios conjuntos que cubren un área de 50 mts.2 los consultorios están deteriorados, principalmente el piso y el techo, no existe un espacio específico para la toma de las radiografías. En estos consultorios</p>	<p>Readecuar los consultorios de odontología y trasladar el consultorio de odontología de la unidad móvil otro espacio que sea</p>	<p>Dir. Administrativa Financiera Dir. Médica</p>



**CENTRO DE ATENCIÓN AMBULATORIA BATÁN**

<p>atienden en horarios diferenciados 4 odontólogos y 2 técnicas auxiliares de apoyo. Existe además una unidad móvil parqueada en el estacionamiento del Centro de Atención Ambulatoria, que oferta los servicios de odontología por las mañanas, las condiciones para una atención permanente no son las adecuadas.</p>	<p>adecuado.</p>	
<p><b>SERVICIO DE IMAGEN: INFRAESTRUCTURA</b> El Dpto. de Imagen , no cuenta con la infraestructura necesaria, ni la distribución funcional de los diferentes cubículos y consultorios La sala de espera del consultorio 2 de ecografía y de mamografía no está acorde a las necesidades de los afiliados, es muy descubierta y con mal aspecto del piso y paredes. El sistema eléctrico es deficiente en todo el servicio de Radiología</p> <p><b>EQUIPAMIENTO</b> Contamos con un equipo de ecografía marca Medison Modelo Acuvix V20, adquirido hace aproximadamente tres años el que al momento se encuentra en reparación. Un equipo de ecografía Marca Medison portátil Sonoace R 3 , adquirido hace 18 meses, el que estamos usando temporalmente los tres médicos que realizamos ecografías, hasta que se habilite el Acuvix V20. Somos tres médicos que realizamos ecografías y con la posibilidad de ser cuatro, por lo que es necesario adquirir otro equipo de ecografía Un Equipo de Rayos X marca</p>	<p>Acondicionar el consultorio 1 y 2 de ecografía para que sean más funcionales que tengan más ventilación, y mayor espacio. Acondicionar una sala de espera adecuada. Instalación de un nuevo sistema eléctrico</p> <p>Reparar el equipo de ecografía y contratar mantenimiento permanente.</p> <p>Contratar a una empresa que de mantenimiento preventivo y correctivo para todos los equipos.</p> <p>Comprar un equipo de ecografía con un nivel de eficacia alto para que soporte la demanda de pacientes.</p> <p>Revisar los procesos</p>	<p>Dir. Administrativa Financiera Dir. Médica</p>



**CENTRO DE ATENCIÓN AMBULATORIA BATÁN**

<p>Amrad adquirido hace 4 años , el que no es óptimo para realizar todo tipo de estudios.          Un equipo Digitalizador marca ICR 3600 M adquirido en este último mes que no funciona          Un Equipo de mamografía marca GMP HM Lilyum, adquirido hace 4 años y en uso hace dos años .</p> <p><b>TALENTO HUMANO</b>          Existe solo un médico radiólogo el que informa los estudios radiológicos realizados por los seis tecnólogos además da atención a pacientes para ecografías lo que no permite el tiempo necesario para informes de placas de emergencia y retraso en los informes de placas de consulta externa.</p>	<p>contractuales del digitalizador y solicitar uno que funcione.</p> <p>Contrata un radiólogo/la</p>	
<p><b>Exteriores</b>          Pintura en mal estado de toda la unidad, la señalética en general en mal estado y la jardinería sin mantenimiento</p>	<p>Arreglos en general y contratación de servicio de mantenimiento permanente</p>	<p>Dir.          Administrativa          Financiera</p>

<b>MATRIZ DE PROBLEMAS Y PROPUESTAS SERVICIO DE IMAGEN DEL C.A.A EL BATAN</b>		
<b>PROBLEMAS</b>	<b>PROPUESTAS</b>	<b>RESPONSABLES</b>
<b>INFRAESTRUCTURA</b>		
El Dpto. de Imagen , no cuenta con la infraestructura necesaria, ni la distribución funcional de los diferentes cubículos y consultorios	Acondicionar el consultorio 1 y 2 de ecografía para que sean más funcionales que tengan más ventilación, y mayor espacio para la ubicación de los equipos	COORDINACION DPTO FINANCIERO /DIRECCION MEDICA/ COORDINACION IMAGEN
La sala de espera del consultorio 2 de ecografía y de mamografía no está acorde a las necesidades de los afiliados, es muy descubierta y con mal aspecto del piso y paredes.	Acondicionar una sala de espera adecuada para el consultorio2 de ecografía y mamografía.	COORDINACION DPTO FINANCIERO /DIRECCION / COORDINACION IMAG
El sistema eléctrico es deficiente en todo el servicio de Radiología	Instalación de un nuevo sistema eléctrico	COORDINACION DPTO FINANCIERO /DIRECCION / COORDINACION IMAGEN
<b>EQUIPAMIENTO</b>		
Contamos con un equipo de ecografía marca Medison Modelo Acuvix V20, adquirido hace aproximadamente tres años el que al momento se encuentra en reparación.	Reparar el equipo de ecografía y contratar mantenimiento permanente	COORDINACION DPTO FINANCIERO /DIRECCION / COORDINACION IMAGEN
Un equipo de ecografía Marca Medison portátil Sonoace R 3 , adquirido hace 18 meses aproximadamente, el que estamos usando temporalmente los tres médicos que realizamos ecografías, hasta que se habilite el Acuvix V20.	Contratar a una empresa que de mantenimiento preventivo y correctivo al equipo de ecografía portátil, para que soporte la carga de pacientes.	COORDINACION DPTO FINANCIERO /DIRECCION / COORDINACION IMAGEN
Somos tres médicos que realizamos ecografías y con la posibilidad de ser cuatro, por lo que es necesario adquirir otro equipo de ecografía	Comprar un equipo de ecografía con un nivel de eficacia alto para que soporte la demanda de pacientes.	DIRECCION MEDICA / DIRECCION FINANCIERA / COORDINACION IMAGEN
Un Equipo de Rayos X marca Amrad adquirido hace 4 años , el que no es óptimo para realizar todo tipo de estudios.	Contratar mantenimiento preventivo y correctivo al equipo	COORDINACION DPTO FINANCIERO /DIRECCION / COORDINACION IMAGEN
Un equipo Digitalizador marca ICR 3600 M adquirido en este último mes	El que se encuentra en periodo de prueba y calibración.	COORDINACION DPTO FINANCIERO /DIRECCION / COORDINACION IMAGEN
Un Equipo de mamografía marca GMP HM Lilyum, adquirido hace 4 años y en uso hace dos años .	Contratar mantenimiento preventivo y correctivo al equipo	COORDINACION DPTO FINANCIERO /DIRECCION / COORDINACION IMAGEN
<b>TALENTO HUMANO</b>		
Existe solo un médico radiólogo el que informa los estudios radiológicos realizados por los seis tecnólogos además da atención a pacientes para ecografías lo que no permite el tiempo necesario para informes de placas de emergencia y retraso en los informes de placas de consulta externa.	Contratación de un médico radiólogo.	COORDINACION RR.HH/ DIRECCION MEDICA Y ADMINISTRATIVA FINANCIERA/ COORDINACION IMAGEN



**CENTRO DE ATENCIÓN AMBULATORIA BATÁN**

No existen reemplazos para el personal que sale de vacaciones, lo que nos lleva a adaptarnos a las circunstancias disminuyendo la eficacia de atención al paciente y dejando el área de emergencia descubierta durante ese tiempo.	Contratar personal de reemplazo en las vacaciones o calamidades del personal de planta	DIRECCIONMEDICA/ DIRECCIONFINANCIERA/COORDINACION RR.HH COORDINACION IMAGEN
--	--	---