



IESS

PROGRAMA MÉDICO FUNCIONAL

***CENTRO MÉDICO DRA.
REYNA MANTILLA MUÑOZ***

JULIO DEL 2014

ÍNDICE

1. INTRODUCCION Y CONTEXTO	5
2. ANALISIS DE SITUACIÓN.....	7
3. CARTERA DE SERVICIOS.....	19
4. DESCRIPCION DE ÀREAS FUNCIONALES	40
5. PLAN DE ESPACIOS ACTUAL.....	42
6. PROPUESTA DE PLAN DE ESPACIOS	57





Elaborado por:

Dra. Ma. Gabriela Merchán Quintana.

Médico Ocupacional del Centro Médico Dra. Reyna Mantilla Muñoz.

Revisado por:

Ing. Jorge Luis Barandearán

Director Administrativo

Dra. Gloria Vera Landívar

Directora Médica

Colaboración:

Ing. Carmen Guijarro

Responsable de estadística del Centro Médico Dra. Reyna Mantilla Muñoz.





FUENTES UTILIZADAS

INEC estadísticas del censo poblacional 2010

Estadística prestadores externos de la zona 8, Subdirección de Salud del Guayas IESS

Ministerio de Salud Pública

Estadística Centro Médico Dra. Reyna Mantilla Muñoz

Datos Sistema AS400



1. INTRODUCCION Y CONTEXTO

El Centro Médico “Dra. Reyna Mantilla Muñoz” es una dependencia del Instituto Ecuatoriano de Seguridad Social, que brinda servicio de atención médica en consulta externa a usuarios afiliados, y Urgencias a usuarios afiliados y no afiliados tal como establece las normas de la Constitución del Ecuador.

Fue Inaugurado en el año 1990, al norte de la ciudad, en la Av. Juan Tanca Marengo km 6.5, lo que constituye más del 50% de la extensión territorial de la ciudad de Guayaquil.



El Centro Médico “Dra. Reyna Mantilla Muñoz”, ha identificado las condiciones actuales, tanto estructurales, red complementaria de salud, proyecciones de crecimiento poblacional y de necesidades en los servicios de salud, con el objetivo de elaborar un plan en el que se contemple crecimiento y mejora en los servicios médicos e infraestructura de esta unidad operativa; satisfaciendo así eficientemente los requerimientos de la comunidad y de la misma institución



Teniendo en cuenta que el nuevo modelo de gestión, plantea se trabaje sobre indicadores, que permitan tomar decisiones acertadas, mejorando así los servicios de salud a ofertar. Se Utilizará como elemento importante las proyecciones estadísticas de población y necesidades estimadas debido dicho crecimiento, enfocándose en el área de influencia de este centro médico. De esta manera se propondrán los cambios para una reorientación de los servicios que actualmente se ofrecen.

	Área de quirófano	
	Área de urgencias	
	Rehabilitación	
	Área de imágenes	
	Área de laboratorio	
	Área de consulta externa	
	Área de farmacia	
	Área administrativa	

La oferta de servicios incluye diversas especialidades médico-quirúrgicas de mediana-baja complejidad, prestadas en todas las modalidades asistenciales: consulta externa, urgencias, laboratorio clínico e histopatológico, diagnóstico por imágenes y cirugía ambulatoria de corta estancia, por ello con esta capacidad instalada en la actualidad se proyecta como una unidad del Segundo Nivel de Atención, Segundo Nivel de Complejidad, Categoría II 3, Centro Clínico Quirúrgico Ambulatorio (Hospital del Día).

Con estos antecedentes y tomando en cuenta que la Unidad ya está edificada, la Dirección del Centro Médico “Dra. Reyna Mantilla Muñoz” elaboró un Programa Médico-Funcional que va a describir los siguientes servicios y espacios:

- Cirugía Ambulatoria: 2 quirófanos, 1 sala de recuperación, con 3 camas
- Consulta Externa: 28 consultorios
- Urgencias: con 3 cubículos y 1 consultorio de triage
- Servicios de apoyo asistencial, administrativo y servicios generales



Concluidos los estudios de planificación, se presenta este Plan Funcional que se somete a la revisión para la aprobación de la Subdirección de Regularización del Seguro General de Salud del IESS.

2. ANALISIS DE SITUACIÓN

UNIDAD OPERATIVA

Tipo de Unidad:	Centro Médico Dra. Reyna Mantilla Muñoz						
Servicio:	AMBULATORIO	X	NIVEL 2	X	II 3	X	
Límites de influencia de la unidad operativa: GEOREFERENCIA	Norte	Av. Juan Tanca Marengo					
	Sur:						
	Este:	Avenida 38D no.					
	Oeste:	Avenida 38C no.					
Población asignada (número de habitantes):			358,136 (población afiliada adscrita)				
Horario de atención de la Unidad: (marcar con una X)	Mañana	X	Tarde	X	Mañana y tarde de 6:00 a 22:00 horas	X	24 horas (ininterrumpido) Servicio de Urgencia
Días Laborables:	7 x semana						

SITUACION GEOGRAFICA

El Centro Medico Dra. Reyna Mantilla Muñoz, se ubica en la zona 8, distritos: 09D05, 09D06, 09D07, 09D08, 09D09, correspondiente al Norte de la ciudad de Guayaquil



ZONA DE PLANIFICACIÓN	PROVINCIA	CANTON	CODIGO DEL DISTRITO	CODIGO DEL CIRCUITO	DESCRIPCION DEL CIRCUITO
ZONA 8				09D05C05	GUAYAQUIL-URDESA
				09D05C06	GUAYAQUIL- KENNEDY
				09D05C07	TENGUEL
			09D06	09D06C01	GUAYAQUIL-BELLAVISTA
				09D06C02	GUAYAQUIL-MARTHA ROLDOS
				09D06C03	GUAYAQUIL-SAMANES
				09D06C04	GUAYAQUIL-JUAN MONTALVO
				09D06C05	GUAYAQUIL-FLORIDA
				09D06C06	GUAYAQUIL-MAPASINGUE
			09D07	09D07C01	GUAYAQUIL-MONTE BELLO
				09D07C02	GUAYAQUIL-BASTION POPULAR N2
				09D07C03	GUAYAQUIL-BASTION POPULAR 1
				09D07C04	GUAYAQUIL-MUCHO LOTE
				09D07C05	GUAYAQUIL-ORQUIDEAS
				09D07C06	GUAYAQUIL-PASCUALES
				09D07C07	GUAYAQUIL-SAN FRANCISCO
				09D07C08	GUAYAQUIL-PUENTE LUCIA
			09D08	09D08C01	GUAYAQUIL-NUEVA PROPERINA
				09D08C02	GUAYAQUIL-FORTIN
				09D08C03	GUAYAQUIL-PARAISO DE LA FLOR
				09D08C04	GUAYAQUIL-FLOR DE BASTION
				09D08C05	GUAYAQUIL-MONTE SINAI
				09D08C06	GUAYAQUIL-NUEVO GUAYAQUIL
			09D09	09D09C01	GUAYAQUIL-LOS CEIBOS
				09D09C02	GUAYAQUIL-PUERTO HONDO
				09D09C03	GUAYAQUIL-CHONGON
			09D05	09D05C01	GUAYAQUIL-ATARAZANA
				09D05C02	GUAYAQUIL-SAUCES
				09D05C03	GUAYAQUIL-GUAYACANES
				09D05C04	GUAYAQUIL-ALBORADA

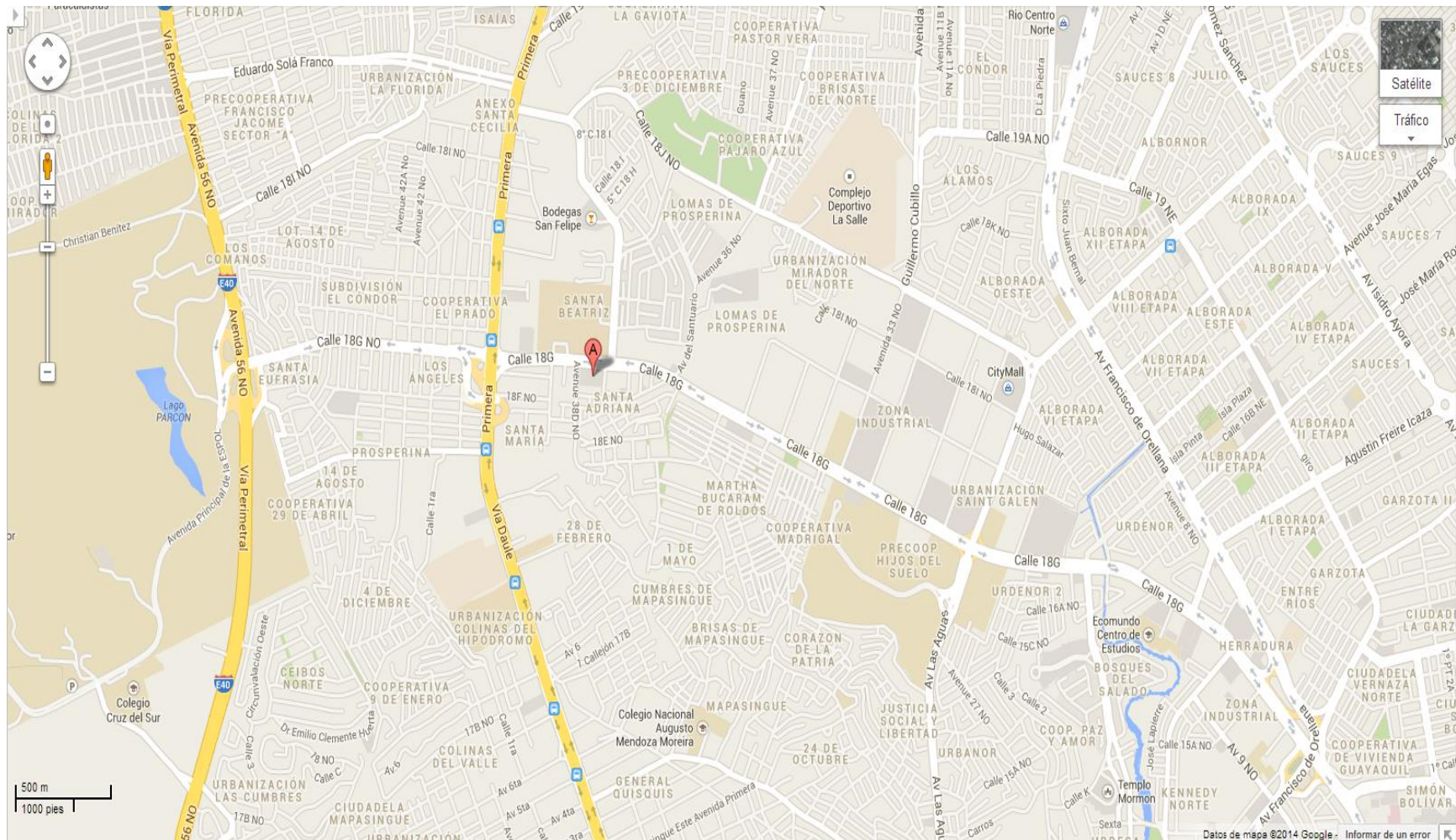
Es la zona más poblada de Guayaquil, la cual junto con Chongón, Samborondón y parte importante de Daule, conforman el área de influencia del centro médico.

EXTENSIÓN

La Zona 8 con los distritos anteriormente mencionados es la que posee un mayor número de habitantes y gran cobertura en la ciudad, ocupando la mitad superior de la totalidad de la ciudad de Guayaquil, con una población de 1,158,474 habitantes según último censo poblacional del INEC-2010.

Los circuitos que son parte del distrito que están en el área de Influencia del Centro Médico Dra. Reyna Mantilla Muñoz son: Atarazana, Sauces, Guayacanes, Alborada, Urdesa, Kennedy, Tenguel, Bella Vista, Martha de Roldos, Samanes, Juan Montalvo, Florida, Mapasingue, Monte Bello, Bastion Popular n.2, Bastion Popular n.1, Mucho Lote, Orquideas, Pascuales, San Francisco, Puente Lucia, Nueva Prosperina, Fortin, Paraiso de la Flor, Flor de Bastion, Monte Sinai, Nuevo Guayaquil, Los Ceibos, Puerto Hondo y Chongon.

LÍMITES Y AREAS DE INFLUENCIA DEL CENTRO MEDICO REY NA MANTILLA MUÑOZ



ACCESIBILIDAD

Ubicado en el Kilómetro 6 ½ vía Juan Tanca Marengo, tiene muy buena accesibilidad mediante transporte público y privado, los afiliados pueden llegar a las consultas del Centro Médico en un tiempo promedio de 60 minutos, partiendo desde los sitios más alejados de la zona norte de la ciudad de Guayaquil.

SERVICIOS BÁSICOS

A continuación se detallan la procedencia de los servicios básicos en los distritos que tienen relación con el área de influencia del Centro médico.

ZONA 8	Procedencia principal del agua recibida						
	De red pública	De pozo	De río, vertiente, acequia o canal	De carro repartidor	Otro (Agua lluvia/albarrada)	Total	
	301.858	2.507	654	44.036	2.258	351.313	
	Procedencia de luz eléctrica						
	Red de empresa eléctrica de servicio público	Panel Solar	Generador de luz (Planta eléctrica)	Otro	No tiene	Total	
	326.373	1.223	3.894	9.362	10.462	351.313	
	Eliminación de la basura						
	Por carro recolector	La arrojan en terreno baldío o quebrada	La queman	La entierran	La arrojan al río, acequia o canal	De otra forma	Total
	327.434	3.185	14.356	222	1.747	4.370	351.313
	Disponibilidad de teléfono convencional						
SI	NO	TOTAL					
140.188	219.127	359.315					



ORGANIZACIÓN DISTRITAL - POBLACIONAL EN EL AREA

Características

La zona Norte de la ciudad de Guayaquil, tiene un alto grado de complejidad por sus características demográficas, topográficas, accesibilidad y oferta de servicios de salud, que pueden ser resumidas en los siguientes puntos:

- Está conformada por cinco Distritos: Distrito 5 (Tarqui 1 Tenguel), Distrito 6 (Tarqui 2), Distrito 7 (Pascuales 1), Distrito 8 (Pascuales 2), Distrito 9 (Tarqui 3), todos estos distritos juntos albergan una población total de 1,158,474 habitantes según datos del INEC del censo realizado en el 2010.
- Teniendo las proyecciones referenciales de población a nivel de circuitos de acuerdo a la Secretaria Nacional de Planificación y Desarrollo, en el año 2014 la población estimada es de 1, 260,901 habitantes y en el 2020 será de 1,341,247 habitantes.
- Dentro de los distritos de nivel socio económico bajo existe una gran dificultad a nivel de accesibilidad , debido a la presencia de accidentes geográficos (montañas, quebradas, acequias, etc) que dificultan la movilidad de la población para que pueda recibir la atención médica de forma oportuna, debido a que los asentamientos poblacionales han crecido de forma desorganizada en zonas no planificadas (invasiones), sin acceso a servicios básicos ni de salud. Al contener población en extrema pobreza, los eventos violentos, robos, etc. son mayores que en otros sectores.
- De igual forma al ser una población económicamente deprimida, está más expuesta a eventos que quebranten su salud



POBLACION DE ACUERDO A ZONA DE INFLUENCIA

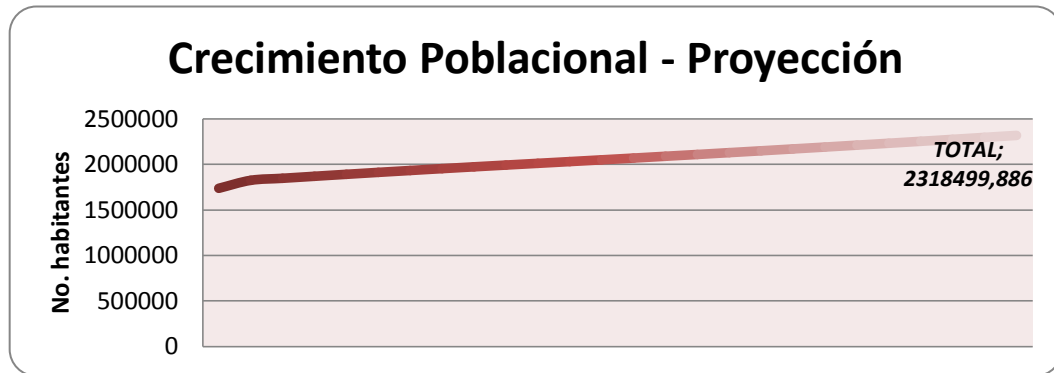
Distribución de población y proyección por distritos

En el cuadro que se muestra a continuación, se evidencia la distribución de la población por los circuitos que pertenecen a los distritos de la zona de influencia y la proyección poblacional.

	2010	2014	2020	2025	2030	2035
09D05C01	30.165	32.829	34.922	36.621	38.403	40.271
09D05C02	74.405	80.979	86.141	90.348	94.760	99.388
09D05C03	40.782	44.389	47.215	49.505	51.906	54.423
09D05C04	55.250	60.131	63.958	67.029	70.247	73.620
09D05C05	26.625	28.980	30.825	32.347	33.945	35.622
09D05C06	18.156	19.757	21.009	22.003	23.043	24.132
09D05C07	11.936	12.986	13.815	14.479	15.174	15.902
09D06C01	34.100	37.110	39.480	41.389	43.390	45.488
09D06C02	78.868	85.849	91.312	95.720	100.340	105.183
09D06C03	26.217	28.535	30.353	31.809	33.335	34.934
09D06C04	61.142	66.561	70.795	74.217	77.804	81.564
09D06C05	56.240	61.211	65.127	68.356	71.746	75.304
09D06C06	37.512	40.834	43.434	45.560	47.791	50.130
09D07C01	8.821	9.600	10.212	10.719	11.251	11.809
09D07C02	56.538	61.540	65.461	68.622	71.935	75.408
09D07C03	31.698	34.503	36.701	38.473	40.330	42.277
09D07C04	39.866	43.381	46.145	48.338	50.635	53.040
09D07C05	44.721	48.673	51.774	54.301	56.952	59.732
09D07C06	35.501	38.643	41.109	43.081	45.149	47.315
09D07C07	30.361	33.045	35.155	36.868	38.664	40.548
09D07C08	6.925	7.536	8.017	8.410	8.822	9.254
09D08C01	68.805	74.894	79.660	83.502	87.531	91.754
09D08C02	48.187	52.451	55.791	58.489	61.318	64.283
09D08C03	47.719	51.948	55.247	57.903	60.686	63.603
09D08C04	43.203	47.026	50.026	52.467	55.027	57.712
09D08C05	72.184	78.558	83.570	87.657	91.945	96.442
09D08C06	29.992	32.643	34.727	36.423	38.202	40.068
09D09C01	22.627	24.624	26.195	27.482	28.833	30.250
09D09C02	11.750	12.785	13.601	14.262	14.956	15.682
09D09C03	8.178	8.900	9.467	9.923	10.400	10.900
TOTAL	1.158.474	1.260.901	1.341.244	1.406.303	1.474.520	1.546.038



En la gráfica a continuación se aprecia la curva de crecimiento poblacional en la zona de influencia en los próximos 25 años



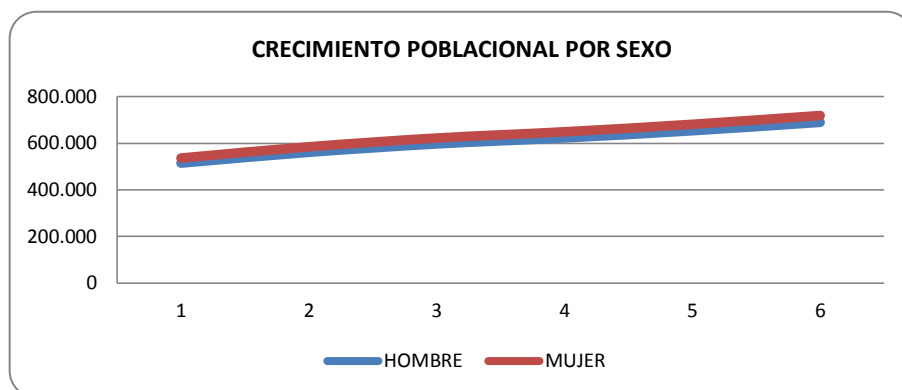
Fuente: Datos Estadísticos de la Secretaría Nacional de Planificación y Desarrollo

Población por Género

POBLACION Y PROYECCION POR SEXO

	2010	2015	2020	2025	2030	2035
HOMBRE	514.512	560.818	596.834	622.560	653.430	689.446
MUJER	536.314	584.582	622.124	648.940	681.119	718.661

La tendencia de mayor presencia en el género femenino se muestra en estos datos estadísticos



PROYECCION POBLACIONAL POR GRUPOS DE EDAD

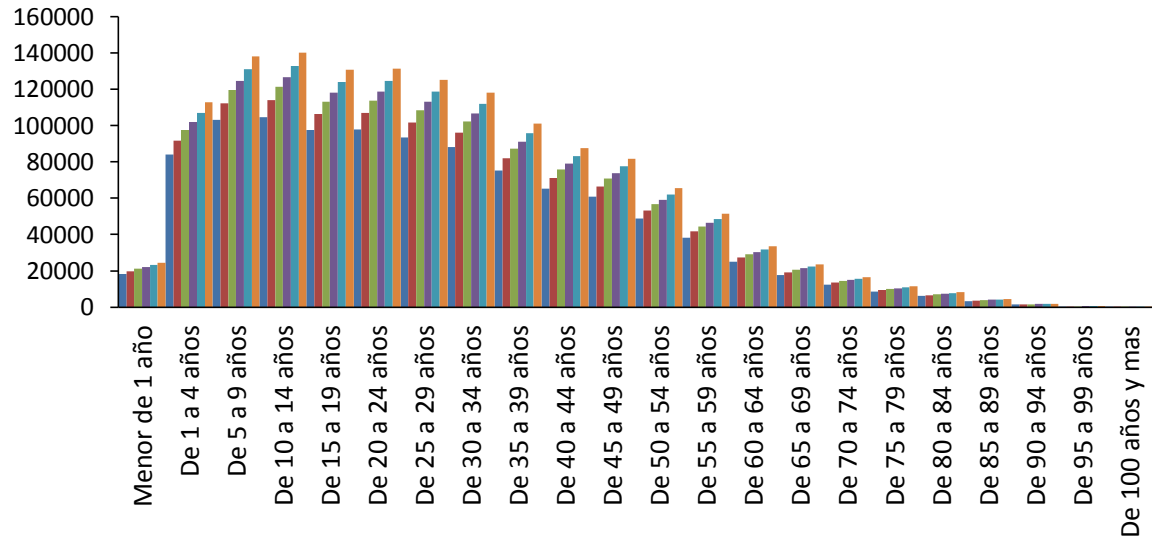
Al realizar el análisis de la proyección al 2035, se puede determinar que la población de 10 a 14 años es la de mayor influencia con relación a los otros grupos de edad.

Grupos de edad	2010	2015	2020	2025	2030	2035
Menor de 1 año	18226	19.866	21.142	22.053	23.147	24.423
De 1 a 4 años	84145	91.718	97.608	101.815	106.864	112.754
De 5 a 9 años	103025	112.297	119.509	124.660	130.842	138.054
De 10 a 14 años	104587	114.000	121.321	126.550	132.825	140.147
De 15 a 19 años	97568	106.349	113.179	118.057	123.911	130.741
De 20 a 24 años	97957	106.773	113.630	118.528	124.405	131.262
De 25 a 29 años	93367	101.770	108.306	112.974	118.576	125.112
De 30 a 34 años	88051	95.976	102.139	106.542	111.825	117.988
De 35 a 39 años	75320	82.099	87.371	91.137	95.656	100.929
De 40 a 44 años	65369	71.252	75.828	79.096	83.019	87.594
De 45 a 49 años	60965	66.452	70.719	73.768	77.426	81.693
De 50 a 54 años	48814	53.207	56.624	59.065	61.994	65.411
De 55 a 59 años	38287	41.733	44.413	46.327	48.624	51.305
De 60 a 64 años	25052	27.307	29.060	30.313	31.816	33.570
De 65 a 69 años	17673	19.264	20.501	21.384	22.445	23.682
De 70 a 74 años	12398	13.514	14.382	15.002	15.745	16.613
De 75 a 79 años	8568	9.339	9.939	10.367	10.881	11.481
De 80 a 84 años	6110	6.660	7.088	7.393	7.760	8.187
De 85 a 89 años	3355	3.657	3.892	4.060	4.261	4.496
De 90 a 94 años	1447	1.577	1.679	1.751	1.838	1.939
De 95 a 99 años	433	472	502	524	550	580
De 100 años y mas	109	119	126	132	138	146
Total	1050826	1.145.400	1.218.958	1.271.499	1.334.549	1.408.107

Estos datos estadísticos nos muestran cual será el comportamiento de crecimiento de la población de la zona con respecto a los grupos etareos.



CRECIMIENTO POBLACIONAL POR EDADES



FUENTES DE INGRESO:

El comercio es la actividad económica preferida por los habitantes de esta zona de influencia, confirmó el censo económico realizado por el Instituto Nacional de Estadística y Censos (INEC) del año 2010. Este censo permitió conocer que las tres principales actividades que generan mayores ingresos en Guayaquil son: el comercio con un personal empleado de 33,8%, las industrias manufactureras con 33,8% de personas empleadas y el 4,1% que corresponde a actividades financieras con un personal ocupado de 2,7%.

Es de notar que una parte importante de esta zona es industrial, la misma que dan empleo no solo a habitantes de la zona sino a habitantes de toda la ciudad y cantones aledaños.

El estudio reveló que Guayaquil tiene 87.206 establecimientos económicos (17,4% del total nacional), que generan 35.507 millones de dólares de ingresos por ventas (21,5% del país) y emplean a 441.976 personas (21,5% del Ecuador).

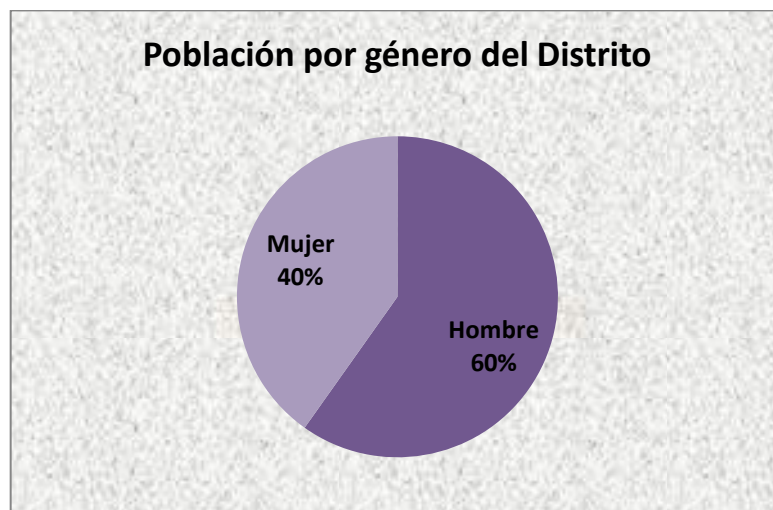


Esta constante dinamización de la economía porteña ha beneficiado considerablemente el erario nacional, debido a que en los últimos cinco años se ha incrementado la recaudación de impuestos.

En 2007, por concepto de Impuesto a la Renta (IR), se percibió en Guayaquil un total de 415,1 millones de dólares, mientras que en el 2010 la cifra aumentó a 700,2 millones de dólares. La recaudación del IR en Guayaquil en el año 2010 representó el 92,8% del total recaudado en Guayas.

AFILIACION AL INSTITUTO DE SEGURIDAD SOCIAL CENSO 2010

Aporte o afiliación a la Seguridad Social	Sexo		
	Hombre	Mujer	Total
IESS Seguro general	97.876	65.100	162.976
IESS Seguro voluntario	4.041	3.374	7.415
IESS Seguro campesino	653	442	1.095
Total	102.570	68.916	171.486



OFERTAS DE SERVICIOS DE SALUD EN EL AREA DE INFLUENCIA

La oferta de servicios de salud de la red pública integral en los distritos de influencia del Centro Médico “Dra. Reyna Mantilla Muñoz” (distritos 5, 6, 7, 8 y 9) es la siguiente:

TIPO	CANTIDAD	INSTITUCION	CAMAS
CENTRO DE SALUD TIPO A	24	MSP	N/A
CENTRO DE SALUD TIPO B	5	MSP	N/A
CENTRO DE SALUD TIPO C	3	MSP	N/A
CENTRO ESPECIALIDADES	1	IESS	N/A
HOSPITAL GENERAL	1	UNI VERSIDAD	93
Fuente : Directorio de establecimientos DPS-G			

Se considera que existen otros proveedores de servicios de salud pertenecientes a ONG's y privados, cuya oferta sobre todo es de segundo o de tercer nivel de complejidad, tales como: Instituto Oncológico Nacional Dr. Juan Tanca Marengo, Hospital de la Policía Nacional (tiene 120 camas para hospitalización general), y el Hospital Universitario (con 100 camas de hospitalización general).

INDICADORES HOSPITALARIOS DEL 2.011 (H. MSP Zona Norte Guayaquil)				
Hospitales	% Ocupación	Giro de Cama	Promedio Días de Estada	Dotación Normal de Camas
INFECTOLOGIA	81,4	40	6,3	80
ALFREDO J. VALENZUELA	59,1	10	20,2	340

Fuente: Dpto. Estadística e Informática DPSG

Existe la oferta de servicios de salud de segundo y tercer nivel en la zona correspondiente a los distritos del centro médico Dra. Reyna Mantilla Muñoz, pero se considera un alto promedio de demanda insatisfecha ya que solo se cuenta con la presencia de los siguientes hospitales:

- Hospital de Infectología Dr. Daniel Rodríguez Maridueña, que cuenta con 135 camas para hospitalización de pacientes y es un hospital de tercer nivel de referencia regional.
- Hospital de SOLCA, hospital oncológico de tercer nivel que cuenta con 451 camas.
- Hospital Universitario, que es una Institución privada de segundo nivel que cuenta con 100 camas.
- Hospital de la Policía Nacional, perteneciente a la Red Pública, de segundo nivel y de referencia regional para personal de la Policía. Cuenta con 120 camas.



- Hospital Territorial H2: hospital general de 80 camas que es de referencia regional para el personal militar.

Centro privados como:

- Hospital Luis Vernaza, institución de tercer nivel que cuenta con 930 camas.
- Hospital Pediátrico Roberto Gilbert, institución de tercer nivel, que cuenta con 251 camas.
- Omnihospital, Institución de segundo nivel, que cuenta con 50 camas.
- Hospital Clínica Kennedy Alborada, institución de tercer nivel
- Clínica Kennedy Samborondon, institución de segundo nivel que cuenta con 13 camas.
- Clínica Rendón, institución de segundo nivel.

3. CARTERA DE SERVICIOS

SITUACION ACTUAL DEL CENTRO DRA. REYNA MANTILLA MUÑOZ

SERVICIOS DE SALUD

La cartera de servicios con la que cuenta Centro Médico “Dra. Reyna Mantilla Muñoz” en la actualidad es la siguiente:

CARTERA DE ESPECIALIDADES	CARTERA DE PROCEDIMIENTOS	RECURSO HUMANO
UNIDAD DE CARDIOLOGÍA	Holter ekg	3 MEDICOS 2 OPERADORAS DE EQUIPOS
	Holter presión arterial	
	Electrocardiograma	
	Ecocardiograma doppler y color	
UNIDAD DE GASTROENTEROLOGÍA	Colonoscopia	2 MÉDICOS GASTROENTERÓLOGOS
	Endoscopia alta más biopsia	
	Sigmoideoscopia diagnóstica	
	Rectosigmoidoscopia	



UNIDAD DE GINECOLOGÍA	Colposcopías:	4 MÉDICOS GINECÓLOGOS
	Con biopsia (s) de cérvix	
	Con biopsia (s) de cérvix y/o curetaje endocervical	
	Con conizacion de cérvix por electrodo de asa.	
	Con curetaje endocervical	
	Procedimientos varios:	
	Curetaje endocervical	
	Destrucción de lesiones vulva,	
	Extirpación de quiste o tumor	
	Incisión y drenaje de abscesos	
	Monitoreo materno fetal	
Retiro de DIU		
UNIDAD DE NEUMOLOGÍA	Espirometría simple	1 MÉDICO NEUMÓLOGO
	Espirometría simple y con broncodilatadores	
	Terapia respiratoria	
UNIDAD DE OTORRINOLARINGOLOGÍA	Laringoscopia diagnóstica	2 MÉDICOS OTORRINOLARINGÓLOGO
	Amigdalectomia	
	Hipertrofia de cornetes	
	Septumplastia	
	Cauterización y/o ablación superficial de la mucosa de los cornetes	
UNIDAD DE OFTALMOLOGÍA	Cámara retinal	1 MÉDICO OFTALMÓLOGO 2 OPTOMETRISTAS
	Campo visual	
	Ecografía de ojos	
	Fondo de ojo	
	Gonioscopia	
	Ortóptica	
	Paquimetría	
	Refracción	
	Test de provocación	
	Tomografía	



UNIDAD DE TRAUMATOLOGÍA	Yesos	3 MÉDICOS TRAUMATÓLOGOS
	Infiltraciones	
	Artrocentesis	
UNIDAD DE UROLOGÍA	Cistouretroscopia:	1 MÉDICO UROLOGO
	Con irrigación y evacuación de múltiples coágulos obstructivos.	
	Con biopsia	
	Procedimientos varios:	
	Uretrectomía total, incluyendo cistotomía, femenino.	
	Dilatación uretral por paso de sonda o dilatador uretral, masculino; primera vez o subyacente.	
	Dilatación de estrechez uretral o cuello vesical con sonda o dilatadores uretrales, masculino; con anestesia general o epidural	
Destrucción de lesiones en el pene		
UNIDAD DE MEDICINA FÍSICA Y REHABILITACIÓN	Baños de contraste cada 15 min	2 MÉDICOS FISIATRAS 6 LICENCIADOS FISIATRAS
	Bicicleta ergonómica	
	Compresas químicas	
	Corrientes dinámicas	
	Diatermia	
	Ejercicios activos	
	Ejercicios asistidos	
	Ejercicios de expresión	
	Ejercicios de percepción	
	Ejercicios especiales	
	Ejercicios resistidos	
	Ejercicios terapéuticos	
	Electro estimulación	
	Entrenamiento de marcha	
	Estimulación desarrollo psicomotor	
Estimulación eléctrica		



	Evaluación terapia física	
	Gimnasia terapéutica	
	Hidromasaje	
	Iontoforesis	
	Laser terapia	
	Magnetoterapia	
	Masajes	
	Mejoramiento coordinación motriz	
	Mejoramiento fuerza muscular	
	Mejoramiento movimiento rotatorio	
	Movilidad en agua	
	Onda corta	
	Parafina	
	Reeducación neuromuscular	
	Reeducación postural	
	Reevaluación terapia física	
	Técnicas de terapia manual	
	Terapia física y/o hidroterapia	
	Tracción mecánica	
	Ultrasonido	
Uso tabla basculante tilt-test		
UNIDAD DE DERMATOLOGÍA	Electroterapia	2 MÉDICOS DERMATÓLOGOS
	Infiltraciones	
	Procedimientos varios	
UNIDAD DE ODONTOLOGÍA	Urgencias Odontológicas	6 MÉDICOS ODONTÓLOGOS
	Odontología General	
	Fluorización	
	Periodoncia y Exodoncia	
	Extracciones y cirugía menor	
	Limpiezas y Profilaxis	
	Odontología preventiva	
	Restauraciones con amalgama y resina	



UNIDAD DE IMAGENOLOGÍA	Radiología convencional	3 MÉDICOS IMAGENÓLOGOS 9 LICENCIADOS
	Ultrasonido	
	Mamografía	
	Radiología contrastada	
	Densitometría ósea	
LABORATORIO CLINICO	Hematología	3 MEDICOS LABORATORISTAS 13 LICENCIADOS
	Urianálisis	
	Parasitología	
	Hormonas	
	Serología	
	Bacteriología	
	Bioquímica	
LABORATORIO HISTOPATOLOGÍA	Procesamiento y estudio de piezas quirúrgicas	
	Citología e histopatología	
URGENCIA	Atención en Urgencias	10 MÉDICOS GENERALES
CLÍNICA DE HERIDAS	Curaciones, drenajes, quemaduras, retiro de puntos	6 LICENCIADAS EN ENFERMERÍA
VISITA A DOMICILIO	2 Programas: Clínica de crónicos y otro específico para adultos mayores con trastornos de movilidad o doble carga de morbilidad	1 MÉDICO ESPECIALISTA 1 LICENCIADA EN ENFERMERÍA
FARMACIA	Consulta externa	
TRABAJO SOCIAL	Apoyo en todas las áreas	
CIRUGÍA GENERAL	Consulta externa	3 MÉDICOS CIRUJANOS
	Colecistectomía laparoscópica	
	Herniorrafia umbilical e inguinal y otras	
	Excisión de glándula mamaria súper numeraria	
	Excisión de lipomas	
	Excisión de Ganglion	
	Excisión de ginecomastia	
ENDOCRINOLOGÍA	Consulta Externa	1 MÉDICO ENDOCRINOLOGO
NEFROLOGÍA		1 MÉDICO



	Consulta Externa	NEFRÓLOGO
MEDICINA INTERNA		1 MÉDICO INTERNISTA
PEDIATRÍA		2 MÉDICOS PEDIATRAS
PSIQUIATRÍA		1 MÉDICO PSIQUIATRA

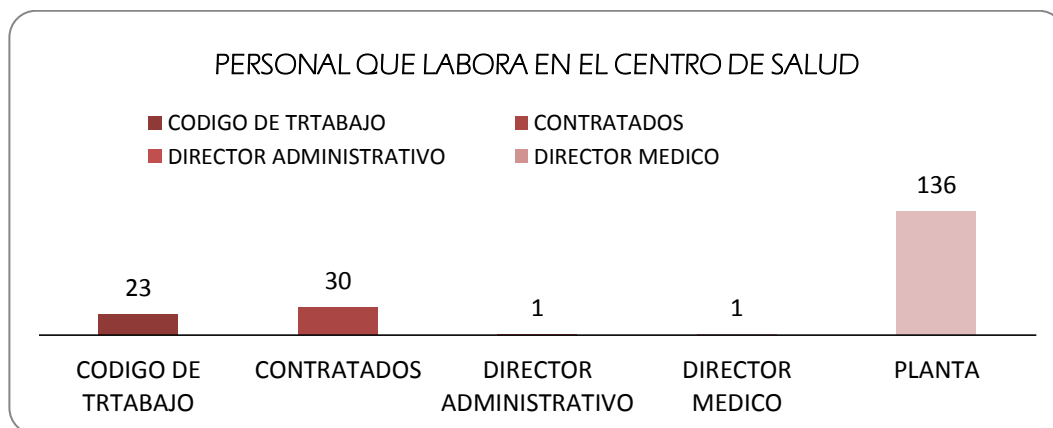
SE RVICIO A EMPRESAS

Entre las actividades fundamentales del centro médico ha sido la atención y el impulso de la medicina preventiva que se lleva a cabo desde el 2011 por medio del equipo de Atención Primaria en Salud, el cual se cumple con las visitas a empresas para el diagnóstico oportuno de las enfermedades en la clase trabajadora de nuestra zona geográfica.

En el 2013 este servicio incrementó su capacidad de operación debido a que se contrató mayor número de personal médico y se promocionó alrededor de las empresas de esta zona geográfica.

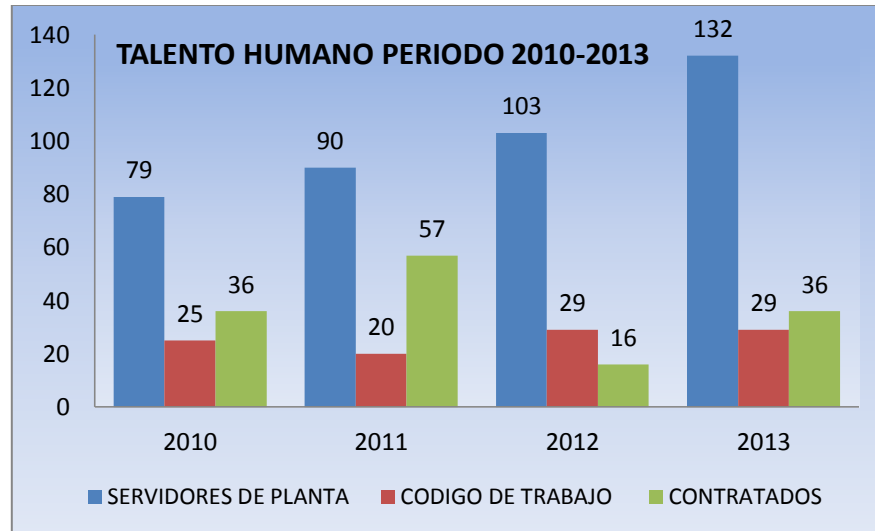
TALENTO HUMANO

El Centro Médico Dra. Reyna Mantilla Muñoz , cuenta con un personal médico, de enfermería, odontología, auxiliar de enfermería, personal administrativo y técnico que laboran bajo distintas modalidades, el detalle se expone a continuación.



PERSONAL QUE LABORA EN EL CENTRO DE SALUD 2014

En la siguiente grafica se expone el numero de personas que laboran en el Centro de Salud considerando el tipo de contratación, desde el año 2010 hasta el 2013.



Recursos humanos en el periodo: 2010-2012

Fuente unidad de talento humano Centro médico Dra. Reyna Mantilla Muñoz

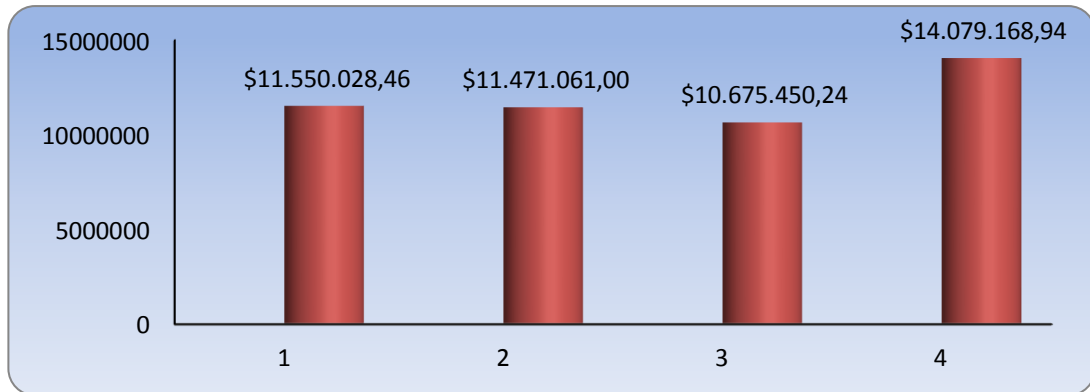
Al realizar el analisis de la gráfica del talento humano, Los servidores de planta han incrementado en el 2013 con relación a otros años.

En la actualidad la Unidad Médica cuenta con 209 colaboradores, los cuales se encuentran distribuidos en el área admisnistrativa con una presencia del 28% y en el área médica/paramedica del 72% de trabajadores.

INFORMACIÓN FINANCIERA

Al analizar el presupuesto del Centro Médico se debe considerar que cuenta con gran demanda de afiliados.

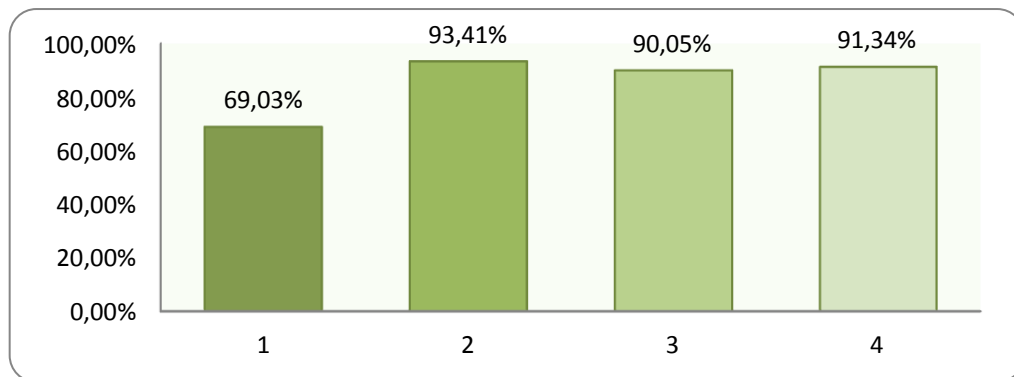
ASIGNACIÓN PRESUPUESTARIA DE LOS ULTIMOS AÑOS DEL CENTRO DE SALUD



La inversión en el año 2010 para activos de larga duración, servicios de consumos y gastos en personal cuenta con una asignación de \$3,862,222.00; \$3,442,573.00 y \$3,526,059.46 respectivamente, siendo estas 3 con la mayor inversión.

En el 2013 la asignación presupuestaria es superior en relación a años anteriores. Teniendo un mayor gasto en Medicinas con \$5,288.616,18, en Material de curación Laboratorio \$1,587.159.80 así también se tuvo una inversión en equipos medico de \$375.926,71, todo esto para mejorar los servicios del Centro.

En el año 2013 según el reporte de gastos muestra que la ejecución fue de un 91.34%.



INFRAESTRUCTURA ACTUAL

El centro de salud cuenta con un terreno/edificio de 1.076 metros cuadrados y fue inaugurado en el año 1990.

En el centro se debe realizar una adecuación así como ampliación y redistribución de las áreas tal como lo detalla el siguiente cuadro.



ESTADO DE LA EDIFICACION DEL CENTRO DE SALUD

AREA	ESTADO ACTUAL			TENDENCIA
	BUENO	MALO	REGULAR	
				MEJORAR INFRAESTRUCTURA
Urgencia	x			Ampliación
Consultorios	x			Ampliación
Imagenología	x			
Quirófano del día	x			Ampliación
Sala de gastroenterología	x			
Sala de oftalmología	x			
Ginecología	x			
Laboratorio			x	Adecuaciones
Dirección medica			x	Ampliación
Dirección administrativa	x			
Talento humano			x	Ampliación
Informática		x		Adecuación
Bodega	x			
Farmacia			x	Adecuación
Servicios generales		x		Ampliación
Balcón de servicios			x	Redistribución
Servicio al asegurado			x	Redistribución
Trabajo social			x	Redistribución
Financiero			x	Redistribución



IMAGEN DE FACHADA



EQUIPAMENTO:

Con la finalidad de mejorar los servicios de salud cuenta con los siguientes equipos médicos detallados a continuación:

Nombre del activo	Total
Accesorios para cistoscopia para el área de urología completo, marca richard wolf	1
Agitador de tubo (homogenizador para 16 tubos de plástico blanco speci mix)	2
Ambu adulto,marca mada	2
Autorefractor, marca prestige	1
Autoclave tapa plástica; marca tuttnaver	1
Autoclave de 1 puerta de 103 litros de capacidad, marca cisa	1
Balanza de pasamano para silla de ruedas	1
Balanza pediátrica, marca health o meter profesional	0
Banco de cuadriceps	1
Biombo plomo con barrera móvil única de 0.5mm. De plomo	1
Bomba de infusión con accesorios, marca baxter	4
Bomba para aplicación para histeroscopia para ginecología	1



Bomba de succión quirúrgica con accesorios	1
Bomba de succión quirúrgica portátil	2
Cabina de bioseguridad (ref.-cámara de flujo laminar base tubo cuadrado clase ii typea2)	1
Cama de recuperación marca givas-virgo	3
Cama post operatoria	1
Cámara de flujo laminar (ref.-camar2€ seguridad clase ii)	1
Cámara retinal	1
Camilla de transporte	7
Centrífuga tipo seroguge, marca hermle labortechnik	2
Centrifugas de 30 tubos cada centrifuga marca human gmbh	3
Coche de paro marca metro max	3
Colposcopio base rodante	1
Colgador para chalecos plumbicos para 5 unidades	1
Compresor dental	2
Cortadora de gaza marca zoje	1
Destilador de agua de 7,5 litros, con sus accesorios marca boeco	1
Destructor de agujas + carro transportador de acero inox,marca nulife dots	3
Doppler fetal con pantalla y transductor de 3mhz.	2
Ecógrafo 3 traductor y pantalla, marca blanco s.a	1
Eco cardiógrafo	1
Ecógrafo modo a/b + paquímetro oftalmológico con accesorios	1
Ecosonografo doppler a color 3d-4d. Con accesorios	1
Electrocardiografo	4
Electrocauterio oftalmologia de pedal, eléctrico marca commed hyfrecator 2000	1
Electrocauterio, marca aaron bovie	1
Electrocirugía de alta frecuencia con accesorios, marca emed	1
Electrocirugía radio frecuencia(alta frecuencia) con accesorios marca ellman	1
Electrobisturi mono y bi polar	1
Electrobisturi multiproposito(corte y coagulacion con funcion monopolar y bipolar,	1
Electro estimuladores de 4 canales con accesorios	6
Equipo de diagnósticos para empotrar con accesorios marca welch allyn	2
Equipo de rayos x	2
Equipo laser con sus respectivos accesorios	2
Equipo laser de alta potencia con sus respectivos accesorios	1
Equipo de tracción lumbar	1
Equipo de succión quirúrgico marca thomas	1
Equipo de densitometría de cuerpo entero marca hologic	1
Equipo de video de uro dinámica silla de aluminio con asiento para uroflujometria marca medware, incluye equipo informático e impresora	1
Espectrofotómetro, fotómetro electrónico digital con sus accesorios, marca human	1
Espirómetro touch screen, marca microlab	1
Estación de tinción, marca fisher scientific	1
Estación de trabajo para otorrinolaringología, marca atmos	2
Estación de instrumentos para otorrinolaringología, marca atmos	2



Esterilizador con accesorios, marca memmert	1
Esterilizador en seco , marca memmert	1
Esterilizador en frio con óxido de etileno, marca 3m	1
Equipo de magnetoterapia con accesorios	1
Fibro uretero-citoscopio flexible charr canal de 2,5mm/7,5 charr, incluye cable de fibra óptica, richard wolf y accesorios	1
Fonendoscopio o estoscopio adulto	4
Fonendoscopio o estoscopio pediátrico	1
Histeroscopia de diagnóstico, marca richard wolf	1
Holter con software, grabador datrix dr 512 vx 3, lector, tarjeta lector, juego de cable de paciente	1
Holter de frecuencia cardiaca, con accesorios, marca mortora	4
Holter de ekg	4
Holter de presión, marca suntech medical	4
Impresora lexmark z647	2
Impresora de eco,marca sony	1
Lámpara auxiliar, modelo ,marca burton	2
Lámpara cielitica doble cúpula, mango esterilizable, marca aeroscape	3
Lámpara cuello de ganzo (lámpara auxiliar de cirugía)	1
Lámpara de hendidura marca topcon	1
Lámpara de hendidura digital	1
Lámpara de examinación	3
Lámpara frontal con luz de led con fuente de luz incorporada ,marca heine	2
Laringoscopio, marca medicon	3
Lavador elisa botellas plásticas rinse wash water	1
Lector elisa pantalla teclado digital zona de lectura para microplus	1
Luz ultravioleta, marca luvinox	2
Mamógrafo digital con accesorios	1
Máquina de anestesia de 3 gases aire oxigeno óxido nitroso	2
Máquina para prueba ergonómica de esfuerzo	1
Máquina de tracción con mesa	1
Mesa eléctrica, con motor eléctrico de mando para regular altura, subir y bajar	1
Mesa de cirugía universal electrohidráulica, marca aerospace	1
Mesa mayo	3
Mesa quirúrgica hidráulica, marca amscó	1
Microscopio binocular 4.10.40.100.objetivos regulables platina desplazable	3
Microscopio óptico de pedestal, eléctrico, 4 garruchas. (.quirof.#2); marca luxvision	1
Microscopio con unidad de citodiagnóstico, marca nikon eclipse	2
Modulo dental o unidad dental, sillón hidráulico escupidera lámpara tri modular con turbina aire agua y baja revolución	2
Monitoreo ambulatorio de presión arterial	1
Motor (destroque)	1
Monitor desfibrilador bifásico con marcapasos, marca zoll	1
Monitor desfibrilador bifásico, con sus accesorios, marca metrax	2
Monitor fetal gemelar, f6, marca edan	0
Monitor multiparámetro	6



Monitor de presión arterial	6
Nasofaringo-laringoscopio con accesorios marca richard wolf	0
Nebulizadores	2
Negatoscopio de 1 cuerpo metálico	3
Negatoscopio de 4 cuerpos metálico	1
Negatoscopio para mamografía	1
Oxímetro de pulso adulto-pediatrico # 3,	10
Óptica de 70° de 4mm.de diámetro para endoscopio, marca richard wolf	1
Óptica para torre de urología, marca richard wolf	1
Perímetro con eperimetria estática	1
Porta sueros de 2 servicios, marca lumexiester	5
Pulsímetro de mano con sus respectivos accesorios.	1
Rotador horizontal de movimiento circular con sus accesorios, marca orvital universal	1
Silla ginecológica con 3 motores, altura eléctrica ajustable, respaldar y asiento	2
Sillón de oftalmología con soporte marca meccanottica mazza incluye mesa y lámpara fluorescente	1
Sistema de calentamiento de sangre y fluido, marca arizant healthcare ranger	1
Sistema de digitalización cr para rayos x y mamografía,con accesorios	1
Sistema de sierra oscilante para yeso	1
Succionador quirúrgico, marca new hospivac, 350	3
Transductor 7,5mhz	1
Transductor 5mhz	1
Transductor convexo multifrecuencial	2
Transductor endocavitario multifrecuencial	1
Tanque de parafina	2
Tanque de oxígeno pequeño, marca allied	2
Tanque de 24 compresas caliente	2
Tanque de 12 compresas frías	1
Tijera óptica de 19,5 charr,marca richard wolf	0
Traductor lineal multifrecuencial 5,0/7,5/10,0 mhz,	1
Tomógrafo de coherencia óptica(oct) con programa con accesorios	1
Tonómetro de aplanacion tipo golman para lámpara de hendidura	1
Torre de endoscopia, marca richard world	2
Torre de laparoscopia con cámara de video de 3 chip.,1 sistema óptico de "0"; 1 fuente de luz de xenon para cirugía, sistema grabador y reproductor de dvd, torre para laparoscopia, posee 48 bandejas, etc	1
Torre de procedimiento de cistoscopia móvil de urología completo	1
Torre de video rectosigmoidoscopio completo	1
Torre de videocolonoscopio	1
Unidades de calentamiento por inducción de aire forzado para uso con mantas térmicas	2
Unidad de pared con retinoscopio y oftalmoscopio, marca welchallyn	1
Ultrasonido un canal de estimulación	1
Ultrasonido de dos canales independientes	1
Ventilador volumétrico de transporte microprocesador	1



Videogastroscopio con canal de trabajo de 3.2, tiene micrip de video con accesorios, marca pentax	1
Vitrina- refrigeradora con seguridad	1

EQUIPOS ODONTOLÓGICOS

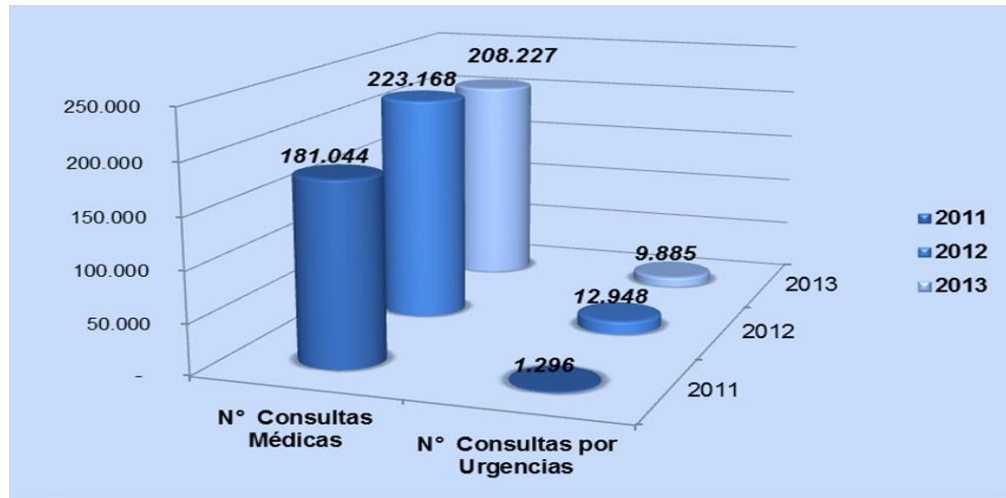
NOMBRE DEL ACTIVO	TOTAL
Autoclave	1
Cavitron	3
Compresor dental	1
Equipo odontológico móvil (portatil)	2
Equipo de terapia laser clareamiento dental	1
Esterilizador odontologicos de tres bandejas	1
Esterilizador de agua	1
Esterilizador en seco	1
Hemo absorbente con kit de succion	1
Lámpara de fotocurado	5
Micro motor con contra-ángulo	2
Motor de alta velocidad para metales	1
Motor de mano portatil	1
Piezas de mano	2
Sillón odontológico	3

DEMANDA DE SERVICIOS:

En los últimos 4 años la demanda de atención en el Centro de Salud se ha incrementado en todos los servicios, debido a las políticas de extensión de la cobertura, especialmente en la que respecta a: atención de Conyugues de afiliados activos, hijos hasta los 18 años, Empleada doméstica, Beneficiarios del Soat, y discapacitados

Se observa un aumento en el número de atenciones en el año 2012, esto se justifica por la promoción de salud y de los servicios que ofrece nuestro centro y sus diferentes especialidades que hemos incrementado en los últimos años.





Fuente: Programa Estadístico Tuarez y Sistema AS-400

Análisis de atenciones en Consulta Externa por especialidad

En el año 2013 se tuvo una disminución del número de consultas externas atendidas del 10,48%, como resultado de cambios y novedades presentadas, tales como:

- Incremento del tiempo de atención de 12 a 15 minutos para Medicina General y de 15 a 20 minutos para Especialidades, lo que significa que se dejó de atender a 8 pacientes diarios por médico. Este cambio se dio a partir del mes de Abril del 2013.
- El fuerte temporal de invierno registrado durante los primeros meses del año, trajo como consecuencia inundaciones en el exterior e interior de las instalaciones de esta Unidad Médica, lo que causó dificultad en el ingreso de los pacientes que en varias ocasiones optaron por retirarse sin recibir la atención y que afectó a varios equipos médicos dejándolos inoperantes durante varios meses.
- Hubieron jubilaciones en las áreas de Medicina Interna, Odontología, Psiquiatría, Reumatología, Traumatología y Oftalmología, profesionales con las que contaba el Centro de Atención.



Sin embargo se implementó personal médico de manera estratégica para poder aumentar el número de atenciones en especialidades como Cirugía General, Gastroenterología, Ginecología, Nefrología y Pediatría y la campaña permanente de ampliación de turnos que mantenemos en la Unidad.

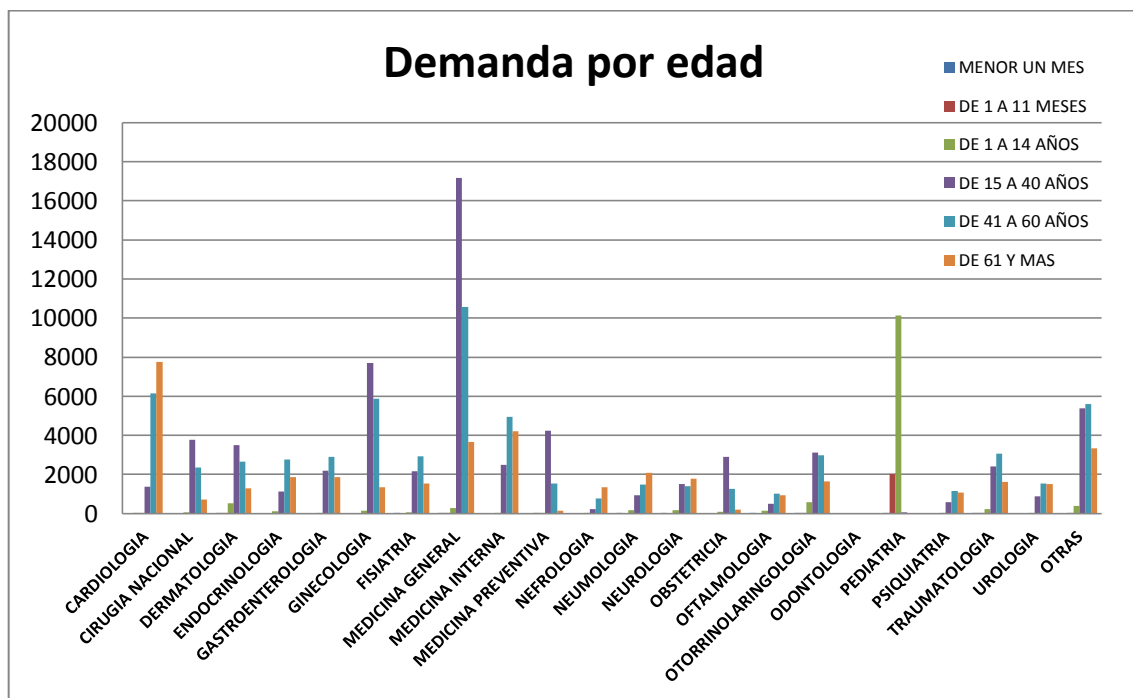
No. DE USUARIOS ATENDIDOS EN CONSULTA EXTERNA	2011	2012	2013	VARIACIÓN %
Afiliados atendidos en Especialidades	199.331	230.545	206.375	-10,48%
No de Afiliados atendidos Cardiología	11.539	14.994	15.486	3,28%
No de Afiliados atendidos Cirugía General	9.273	5.115	7.103	38,87%
No de Afiliados atendidos Dermatología	5.992	8.391	8.251	-1,67%
No de Afiliados atendidos Endocrinología	5.487	6.527	5.914	-9,39%
No de Afiliados atendidos Fisiatría	7.395	6.986	7.155	2,42%
No de Afiliados atendidos Gastroenterología	2.992	6.070	7.359	21,23%
No de Afiliados atendidos Ginecología	14.420	13.714	15.808	15,27%
No de Afiliados atendidos Medicina General	45.395	46.850	40.373	-13,83%
No de Afiliados atendidos Medicina Interna	15.426	16.563	12.470	-24,71%
No de Afiliados atendidos Medicina Preventiva	14.839	8.551	10.829	26,64%
No de Afiliados atendidos Médico Domicilio	-	606	727	19,98%
No de Afiliados atendidos Nefrología	430	1.332	2.800	110,21%
No de Afiliados atendidos Neumología	2.753	5.004	4.881	-2,46%
No de Afiliados atendidos Neurología	2.785	5.616	5.327	-5,15%
No de Afiliados atendidos Obstetricia	3.991	4.989	4.132	-17,18%
No de Afiliados atendidos Odontología	12.641	18.257	14.758	-19,16%
No de Afiliados atendidos Oftalmología	4.956	5.249	2.904	-44,67%
No de Afiliados atendidos Otorrinolaringología	7.275	9.475	8.583	-9,41%
No de Afiliados atendidos Pediatría	9.982	7.885	12.692	60,96%
No de Afiliados atendidos Psiquiatría	2.968	4.397	3.062	-30,36%
No de Afiliados atendidos Reumatología	-	5.084	4.613	-9,26%
No de Afiliados atendidos Traumatología	14.489	10.869	6.881	-36,69%
No de Afiliados atendidos Urología	4.303	5.073	4.267	-15,89%

DEMANDA POR EDAD

	MENOR UN MES	DE 1 A 11 MESES	DE 1 A 14 AÑOS	DE 15 A 40 AÑOS	DE 41 A 60 AÑOS	DE 61 Y MAS
Cardiología		2	35	1370	6138	7754
Cirugía nacional			74	3780	2342	723
Dermatología	11	17	538	3502	2643	1296
Endocrinología			127	1124	2764	1859
Gastroenterología			30	2185	2904	1858
Ginecología			135	7706	5862	1338
Fisiatría	1		73	2171	2930	1547
Medicina general	1	3	270	17178	10581	3661



Medicina interna			19	2493	4957	4216
Medicina preventiva		1	7	4227	1541	143
Nefrología			13	233	773	1355
Neumología	10		172	926	1481	2080
Neurología	1		176	1505	1412	1771
Obstetricia			98	2913	1267	191
Oftalmología	2		130	499	1025	935
Otorrinolaringología	47	1	572	3112	2970	1632
Pediatría	38	2032	10125	50		
Psiquiatría			27	583	1150	1065
Traumatología	1	2	230	2409	3071	1609
Urología			16	880	1541	1519
Otras		19	381	5393	5600	3340



Tal como vemos en la gráfica la demanda de pacientes de 15 a 40 años son los que más acuden a las citas con Medicina general, seguidos los del rango de edad de 41 a 60.



TIEMPO DE CONSULTA

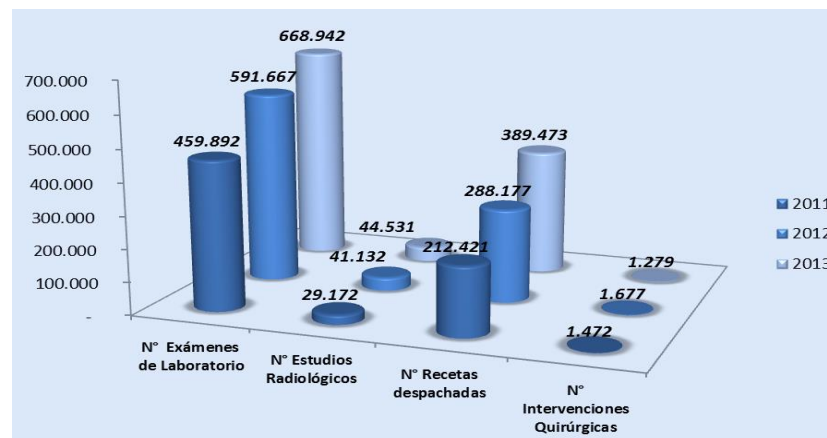
A partir del mes de Abril del 2013 se cambiaron los tiempos de atención configurados en el Sistema AS-400 para las diferentes dependencias de este Centro de Atención. Mediante consultas a la base de datos hemos podido estimar el tiempo promedio de atención, teniendo como resultado:

TIEMPO PROMEDIO DE ATENCIÓN	2011	2012	2013	VARIACIÓN %	RELACIÓN CON TIEMPO ASIGNADO
Tiempo Promedio de Atención (C.E. 15 minutos)	9,71	13,22	15,65	18%	104%
Tiempo Promedio de Atención (C.E. 20 minutos)	15,19	18,71	17,95	-4%	90%
Tiempo Promedio de Atención (C.E. 30 minutos)	15,50	26,11	32,81	26%	109%

Como se puede observar, los médicos especialistas brindan al menos el 90% del tiempo asignado a la atención al paciente, lo que incrementa la satisfacción de nuestros usuarios por la calidad del servicio recibido.

INDICADORES DE RENDIMIENTO	2011	2012	2013	VARIACIÓN %
No. de Consultas (Rendimiento) Hora/Médico	4,03	3,65	3,74	2%
No. de Consultas (Rendimiento) Hora/Odontólogo	1,55	1,41	2,09	48%
No. Prom. Recetas Prescritas por Consulta	1,17	2,45	1,93	-21%
No. Prom. Exámenes de Laboratorio por Paciente	4,30	6,40	3,27	-49%
No. Prom. Exámenes de Imagenología por Paciente	1,12	1,60	0,23	-85%
% Rendimiento de Citas Agendadas	84,00%	81,14%	77,56%	-4%
% de Ausentismo	16,00%	18,86%	21,74%	15%

Análisis de atenciones de diagnósticos, farmacia y procedimiento quirúrgicos



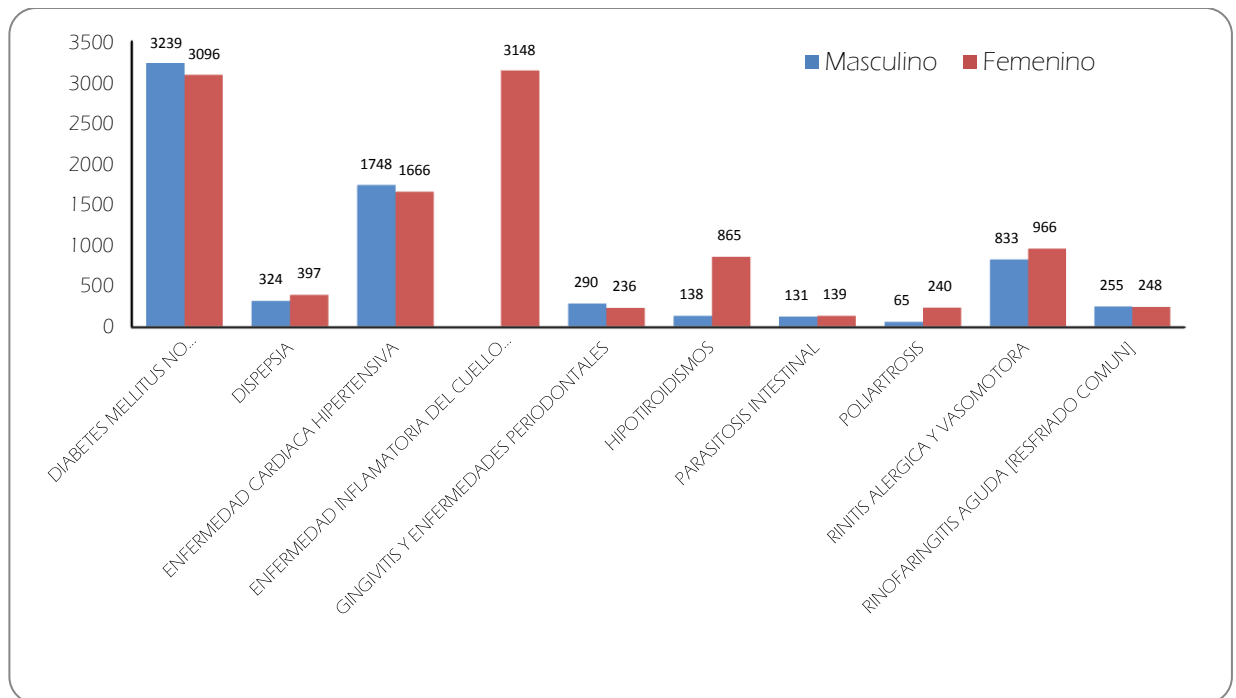
Los datos obtenidos muestran un gran crecimiento en ésta área, habiendo aumentado con relación a años anteriores. Esto se debe al incremento de la consulta externa, incremento de creación de ficha médica a las empresas privadas y a las órdenes enviadas por los consultorios particulares anexos.

Este Centro Medico cuenta con 3 médicos Imagenólogos y 6 licenciados radiólogos los cuales tuvieron una producción de 44,531 exámenes en el año 2013, que han sido realizados más frecuentemente como Radiología convencional, Mamografía, ecografía general y densitometría ósea. Actualmente resultan insuficientes los equipos radiológicos, por lo que se aspira a la obtención de nuevos equipos para cubrir gran parte de la demanda insatisfecha del área.

Esta Unidad Médica cuenta en la actualidad con dos Quirófanos que permiten realizar Cirugías del Día, sin embargo solo se tiene 3 camas de recuperación por lo que se ve limitada la programación de intervenciones quirúrgicas.

Vigilancia Epidemiológica

Según Género



Fuente: Datos Sistema AS400

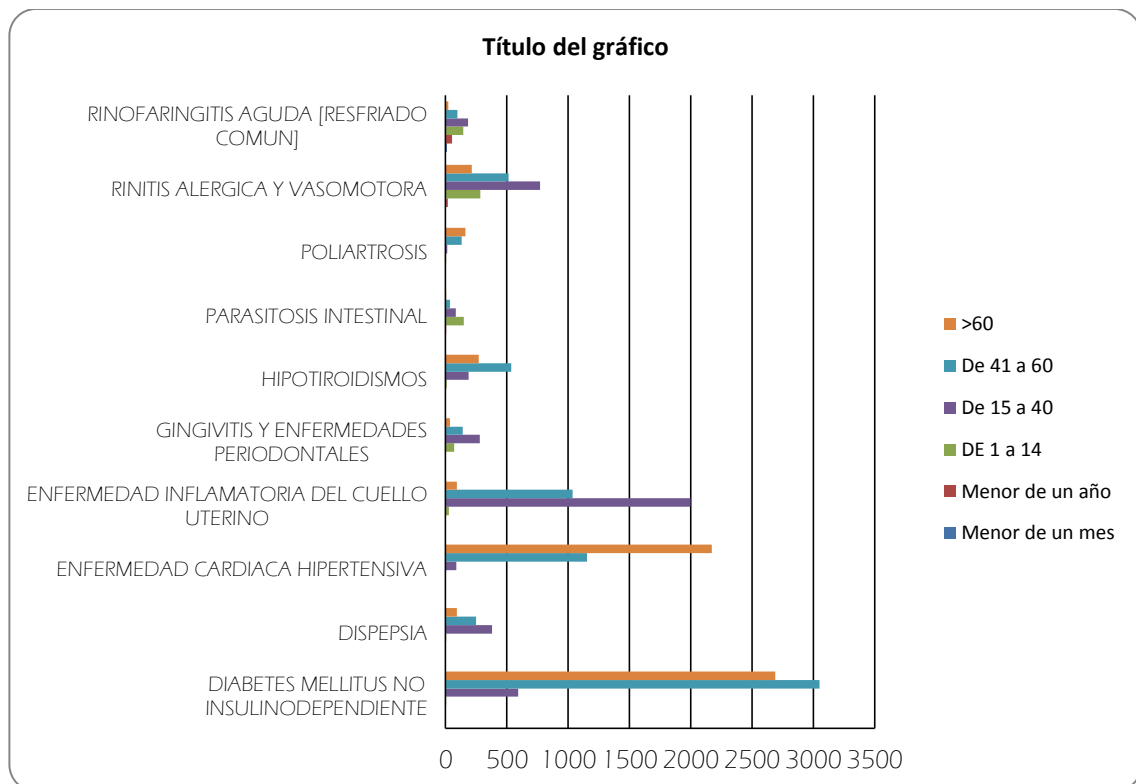
Elaborado por: Encargada de estadísticas



Diagnósticos		Masculino	Femenino
Año: 2013	Diabetes mellitus no insulino dependiente	3239	3096
	Dispepsia	324	397
	Enfermedad cardiaca hipertensiva	1748	1666
	Enfermedad inflamatoria del cuello uterino		3148
	Gingivitis y enfermedades periodontales	290	236
	Hipotiroidismo	138	865
	Parasitosis intestinal	131	139
	Poliartrosis	65	240
	Rinitis alérgica y vasomotora	833	966
	Rinofaringitis aguda [resfriado común]	255	248

Fuente: Datos Sistema AS400
 Elaborado por: Encargada de estadísticas

Según Edad



Fuente: Datos Sistema AS400
 Elaborado por: Encargada de estadísticas

Diagnósticos	Menor	Menor de	De 1 a	De 15 a	De 41	>60
--------------	-------	----------	--------	---------	-------	-----

	de un mes	un año	14	40	a 60		
Año: 2013	Diabetes mellitus no insulino dependiente	0	0	1	592	3052	2690
	Dispepsia	0	0	4	377	247	93
	Enfermedad cardiaca hipertensiva	0	0	0	89	1152	2173
	Enfermedad inflamatoria del cuello uterino	0	0	26	1998	1034	90
	Gingivitis y enfermedades periodontales	0	0	70	280	140	36
	Hipotiroidismos	0	0	10	186	536	271
	Parasitosis intestinal	0	2	148	83	34	3
	Poliartrosis	0	0	1	14	130	160
	Rinitis alergica y vasomotora	0	17	285	770	513	214
	Rinofaringitis aguda [resfriado comun]	7	52	145	181	97	21

Fuente: Datos Sistema AS400

Elaborado por: Encargada de estadísticas

DEMANDA INSATISFECHA

Al ser el único oferente de servicios médicos directo del IESS en la zona norte de la ciudad de Guayaquil, la demanda insatisfecha va en aumento, por lo cual los requerimientos de los usuarios de diversas áreas deben ser referidos a otras unidades de Seguro Social o prestadores externos y con ello atender las necesidades médicas de los usuarios. Según los datos otorgados por el servicio de call center del IESS la demanda insatisfecha del Centro Médico Reyna Mantilla Muñoz revelan estas cifras:

DEMANDA INSATISFECHA

Mes/Año	# Requerimientos
ago-13	5710
sep-13	5819
oct-13	18150
nov-13	16942
dic-13	11771
ene-14	21648
feb-14	6679
mar-14	5363
abr-14	5014
may-14	5745

Fuente: Servicio de call Center IESS



4. DESCRIPCION DE ÁREAS FUNCIONALES

La actual infraestructura de la unidad, contempla las siguientes áreas diferenciadas: área administrativa, quirófano, urgencias, rehabilitación, Imagenología, farmacia, laboratorio, área de consulta externa con tipología de Hospital del día.

La unidad médica ha crecido de acuerdo a la necesidad de la población demandante del servicio, por esta razón los espacios físicos de la unidad cumplen una función determinada, más no cumplen con la normativa vigente propuesta por el MSP de plan de espacios requeridos en las unidades médicas.

A continuación se describe la función de las áreas según la necesidad:

Áreas de común acceso de los usuarios

- Hall de acceso: Acceso de familiares y pacientes a demanda.
- Área de información, destinada para recepción de pacientes y su documentación, direccionamiento de pacientes a las diferentes áreas.
- Sala de espera, Estancia de usuarios y acompañantes ubicadas en lugares equidistantes a los servicios. En esta unidad se encuentran dispuestas pequeñas salas de espera siendo comunes para varias áreas.
- Sala polifuncional: Área de tráfico y espera de pacientes dentro de la unidad médica y para actividades grupales de promoción de la salud, información, capacitación, etc.
- Sanitarios: adaptados para pacientes con discapacidad que utilicen silla de rueda.

CONSULTA EXTERNA

- **Consultorios Polivalentes:** cuenta con 28 consultorios, asignados uno por para cada médico, donde se brinda atención integral a usuarios y usuarias, desarrollando acciones de promoción, prevención con énfasis en la identificación de riesgos y atención oportuna al deterioro de la salud y en las acciones curativas brindando recomendaciones y consejería en salud, en algunos casos



procedimientos menores, por lo que se tendrá en cuenta requisitos de privacidad.

En el área de Consulta Externa se realizan las visitas médicas de los pacientes. Es una de las áreas de mayor importancia en un hospital moderno, debido al elevado número de pacientes que atiende. En el Centro Médico Dra. Reyna Mantilla Muñoz esta modalidad es especialmente importante dada la fragilidad de los pacientes que atiende, y el coste-oportunidad que los desplazamientos al hospital conllevan para los familiares y acompañantes.

- **Unidad Odontológica**, cuenta con 3 sillones para uso de odontología general, donde se brinda atención integral a usuarios, desarrollando acciones de promoción, prevención, curación y recuperación de acuerdo a las prestaciones establecidas. Dentro de esta unidad se encuentran destinados 4 médicos odontólogos encargados de cubrir horarios de 6h00 hasta las 22h00, y 2 médicos que realiza odontología preventiva.
- **Servicios de Enfermería** comprenden 3 estaciones destinadas para la atención, consejería y preparación de los pacientes. Cuenta con mobiliario y equipamiento necesario para la toma de presión y peso-talla. Están encargadas 2 auxiliares de enfermería por cada estación, capacitadas para ingresar al paciente al sistema previo cita.
- **Vacunas**, área de conservación y almacenamiento de biológicos, adecuados con equipos que permitan mantener la cadena de frío, y termos para el traslado de biológicos.
- **Esterilización**, área funcional destinada para la esterilización de instrumental y materiales de curaciones, el área de recepción de materiales, esterilización, empaque y entrega.
- **Área de Trabajo Social y Servicio al Asegurado**, destinada para la recepción de pacientes y su documentación, con el fin de direccionar y facilitar



los trámites y necesidades de los usuarios en la utilización de los servicios que brinda la unidad.

El personal del área de Servicio al asegurado, está conformado por 6 personas, que se encuentran ubicados en los puntos de atención e información ubicados en planta Baja y primer piso para evitar congestión al momento de presentar inconvenientes en derivaciones o ingresos al sistema.

El personal encargado de Trabajo social, cuenta con 2 personas que llevan las agendas de cada médico, y están ubicados en planta baja para mayor facilidad de movilidad para el usuario que requiera asistir a dicha área.

- **Área de subsidios** cuenta con 3 oficinistas encargados de realizar los canjes de certificados médicos a los usuarios que requieren del mismo.

5. PLAN DE ESPACIOS ACTUAL

En el cuadro a continuación se refleja las dimensiones resumidas por áreas, el Centro Médico tiene un área de 1.500 m² repartidos de la siguiente manera.



Hospital de día: clínico, quirúrgico o clínico quirúrgico Actual		
Area/unidad funcional	Número de espacios y dimensiones orientativas. Reales según cartera de servicios y actividad	
Hospital de día	Cirugía mayor ambulatoria	252
	Hospital del día médico	52
CCEE y gabinetes	CCEE y Gabinetes	347
Unidad de endoscopias	Unidad de Endoscopias	54
Auxiliares del diagnóstico	Imagenología	179
	Laboratorio Clínico	159
Servicios de apoyo	Farmacia	80
	Esterilización	0
	Registros y archivo clínico	0
	Informática	24
Administración	Dirección y Administración	77
Servicios generales	Cafetería	34
	Ropería	18
	Bodega	56
	Mantenimiento	16
	Guardianía	8
	Vestuarios generales	0
	Limpieza	6
	Residuos	20
	Parqueos	120
		TOTAL



CONSULTAS EXTERNAS y GABINETES AUXILIARES				
Área de pacientes y familiares				
Dependencia	Función	Ud	M2.	Total
Vestíbulo	Acceso al área de consultas			
Recepción-Admisión	Citación y control de pacientes que acuden a CCEE y Gabinetes.	1	4	4
Local para trabajo social	Pegado a Recepción-admisión	1	10	10
Cuarto de sillas de ruedas	Depósito de sillas de ruedas	0	8	0
Subtotal				14
Área de consultorios Organizar en Unidades de unos 8 locales				
Dependencia	Función	Ud	M2.	Total
Salas de espera	Estancia de pacientes y familiares	5	10	50
Baterías sanitarias	Servicios higiénicos para visitas diferenciar hombres y mujeres, ambos con al menos 1 para capacidades especiales. Cada batería tiene hombres y mujeres	9	4	36
Consultorio de enfermería	Realización de mediciones clínicas o somatométricas previas al ingreso en los consultorios médicos.	4	4	16
Consultorios	Para exploración y atención de pacientes	28	6	168
Gabinete	Para exploración y atención de pacientes	0	18	0
Unidad Odontológica con Rx	Espacio para la prestación de cuidados odontológicos, modelo open bay.	3	16	48
Subtotal Consultorios				318
Área de suministros y soporte				
Dependencia	Función	Ud	M2	Total
Esterilización	Zona para esterilización rápida y puntual	0	8	0
	Solo si esterilización general no anexa a centro	0		
Bodega	Almacén de material	0	6	0
Deshechos intermedios	Almacenaje de residuos	0	4	0
Cuarto de limpieza	Almacén de útiles de limpieza	0	3	0
Subtotal				0
Área de personal				
Dependencia	Función	Ud	M2	Total
Aseo de personal	Para uso del personal de la Unidad	5	3	15
Subtotal				15
TOTAL Consultas Externas				347

URGENCIAS

En esta área atiende las 24 horas del día 7 días a la semana. En la actualidad está conformado por 10 médicos y 6 licenciados en enfermería con turnos rotativos para cubrir las 24 horas de atención.

Se cuenta con un espacio actual de 52 mt², el cual se prevé ampliar dicha área para mayor cobertura y mejorar calidad en atención a usuarios.

HOSPITAL DEL DIA CLINICO - URGENCIAS				
Zona de recepción-admisión				
Dependencia	Función	Ud	M2.	Total
Recepción-Admisión	Admisión de pacientes	0	10	0
Sala de espera	Espera de pacientes y familiares	1	12	12
Baterías sanitarias	Servicios higiénicos para visitas diferenciar hombres y mujeres, ambos con al menos 1 para capacidades especiales	0	4	0
Subtotal				12
Zona de atención				
Dependencia	Función	Ud	M2.	Total
Consultorio Médico	Espacios para examen clínico y entrevista	1	8	8
Sala de tratamiento	4 puestos de tratamiento, 2 en cama, 2 en sillón	1	20	20
Box independiente	Sin condiciones de aislamiento.	0	12	0
Baterías sanitarias	Servicios higiénicos	0	4	0
Subtotal				28
Área técnica				
Dependencia	Función	Ud	M2	Total
Estación de Enfermería	Apoyo a las salas de atención asistencial	0	6	0
Limpio	Almacenaje de material limpio y preparación	1	4	4
Usado	Área de lavado y almacén de material sucio	0	3	0
Subtotal				4
Área de suministros y soporte				
Dependencia	Función	Ud	M2	Total
Bodega de material	Almacén de fungible y material	1	4	4
Deshechos intermedios	Almacenaje de residuos	0	4	0
Cuarto de limpieza	Almacén de útiles de limpieza	0	3	0
Subtotal				4
Área de Gestión y Administración				
Dependencia	Función	Ud	M2.	Total
Secretaría	Apoyo administrativo	0	8	0
Aseo de personal	Apoyo para el personal de la Unidad	1	4	4
Subtotal				4
TOTAL Hospital de día				52



IMAGENOLOGÍA

Área destinada a la toma de imágenes radiológicas, ecografías, mamografía y densitometría ósea.

El área se encuentra ubicada en planta baja y de fácil acceso para el usuario que viene con solicitudes de exámenes desde otras unidades operativas o generadas desde el propio centro o por Urgencias.

Imagenología es una de las áreas de mayor innovación tecnológica con un servicio íntegramente digitalizado; Para la optimización de recursos, se ha implementado el servicio de teleradiología en todos los consultorios de la unidad médica, en donde se les facilita ver las placas de los pacientes de manera digital.

Cuentan con 3 médicos Imagenólogos, 1 oficinista y 10 licenciados encargados de la toma de rayos x, radiografías y demás procedimientos que se realizan en dicha área.

Cuenta con un área de 179 mt² detallados a continuación:



IMAGENOLOGIA				
Acceso y espera				
Dependencia	Función	Ud	M2.	Total
Recepción-Admisión	Recepción de pacientes y familiares	1	4	4
Sala de espera	Espera de pacientes y familiares	1	20	20
Baterías sanitarias	Servicios higiénicos para visitas diferenciar hombres y mujeres, ambos con al menos 1 para capacidades especiales	0	4	0
	Una batería por sala de espera			
Subtotal				24
Unidad de Ultrasonidos				
Dependencia	Función	Ud	M2	Total
Sala de ultrasonidos	Estudios con ultrasonidos con baño	2	12	24
Cabinas	Para el desvestirse y vestirse del paciente para el estudio ecográfico	0	1	0
Subtotal				24
Unidad de Radiología				
Dependencia	Función	Ud	M2	Total
Ortopantomógrafo	Realización de estudios de ortopantografía	0	12	0
Cabinas	Para el desvestirse y vestirse del paciente para el estudio radiológico	2	1	2
	2 por sala convencional			
Radiología convencional	Estudios radiológicos	2	22	44
Control	Control y mando de equipo	1	2	2
Subtotal				48
Servicio de CT y RNM				
Dependencia	Función	Ud s.	M2	Total
Cabinas	Para el desvestirse y vestirse del paciente para el estudio	0	1	0
Tomógrafo Axial Computerizado	Estudios radiológicos multicorte computerizados	0	36	0
Control	Control y mando de equipo	0	10	0
Sala Técnica	Compartida por los 2 equipos si preciso	0	10	0
Preparación paciente	Preparación del paciente para estudio	0	18	0
Baterías Sanitarias	Lavabo personal y sanitario pacientes	0	2	0
Cabinas	Para el desvestirse y vestirse del paciente para el estudio	0	1	0
Resonancia Nuclear Magnética	Estudios de RNM	0	40	0
Preparación paciente	Preparación del paciente para estudio			
Control	Control y mando de equipo	0	10	0
Sala Técnica	Compartida por los 2 equipos si preciso	0	2	0
Subtotal				0
Unidad de Atención a la mujer				
Dependencia	Función	Ud	M2	Total
Cabinas	Para el desvestirse y vestirse del paciente para el estudio ecográfico	2	10	20
Sala de ultrasonidos	Estudios con ultrasonidos con baño	1	12	12
Cabinas	Para el desvestirse y vestirse del paciente para el estudio	2	1	2
Mamógrafo	Estudios mamográficos con y sin esterotaxia	1	18	18
Subtotal				32
Área técnica				
Dependencia	Función	Ud	M2	Total
Sala de trabajo	Para interpretación de imágenes y realización de informes	1	16	16
Sala de impresión y digitalización	Digitalización de placas realizadas en el exterior e impresión de imágenes digitales realizadas en el hospital	1	8	8
Sala de servidores PACS	Armarios y electrónica del sistema PACS	1	8	8
Subtotal				32
Área de Apoyo				
Dependencia	Función	Ud	M2	Total
Bodega de material	Almacenaje de productos de Imagenología	1	6	6
Usado	Limpieza y almacenaje de material sucio	1	3	3
Cuarto de limpieza	Almacén de útiles de limpieza	1	3	3
Subtotal				12
Área administrativa y de personal				
Dependencia	Función	Ud	M2	Total
Despacho de Jefe de Servicio	Trabajo administrativo del servicio	0	10	0
Secretaría	Trabajo administrativo del servicio	1	4	4
Aseo de personal	Apoyo para el personal del servicio	1	3	3
Subtotal				7
TOTAL Imagenología				179



LABORATORIO CLÍNICO Y TOMA DE MUESTRAS

Área destinada a recepción y toma de muestras; con 3 médicos patólogos y 14 licenciados encargados de toma de muestras y respectivos procesamientos.

El laboratorio es una unidad central, donde se realizan las determinaciones cuantitativas y cualitativas de los líquidos biológicos procedentes de órdenes enviadas de la consulta externa, urgencia, quirófano o también pacientes de prestadores externos al Centro médico Dra. Reyna Mantilla Muñoz.

El laboratorio clínico actual, es una sola área física, subdividida en ambientes adecuados: para esterilización, microbiología, urianálisis, química clínica, hematología, coprología, inmunoquímica, serología. La funcionalidad del área se realizará en torno a las siguientes fases: pre analítica, analítica y pos analítica.

Ubicado en planta baja, se encuentra comunicado con consulta externa, urgencias, bloque quirúrgico, otras unidades del IESS y de fácil acceso desde el exterior del Centro médico.

Cuenta con un espacio de 159 mt² detallados a continuación:



LABORATORIO				
Área de extracciones				
Dependencia	Función	Uds. M2.		Total
Sala de espera	Espera de pacientes y familiares	1	18	18
Baterías sanitarias	Servicios higiénicos para pacientes y familiares diferenciar hombres y mujeres, ambos con al menos 1 para capacidades especiales	0	4	0
Toma de muestras	Para pacientes ambulantes	1	10	10
Sala de muestras especiales	Espacio específico para toma de muestras especiales y de microbiología	0	9	0
Usado	Área de lavado y almacén de material sucio	1	4	4
Subtotal				32
Área de recepción y otras zonas comunes				
Dependencia	Función	Uds. M2.		Total
Recepción de muestras	Zona de recepción de muestras	0	4	0
	Dimensionar en función de actividad prevista			
Subtotal				0
Área de procesamiento				
Dependencia	Función	Uds. M2.		Total
Autoanalizadores	Procesamiento muestras	1	40	40
	Tipo de equipos (y dimensión de sala) en función de actividad			0
Urianálisis	Preparación de orina	1	18	18
	Procesamiento muestras			0
Determinaciones especiales	Procesamiento de muestras	1	18	18
	Ajustar en función de cartera de servicios			0
	Al menos una de ellas con control biológico			0
Regadera de seguridad	Para situaciones puntuales	1	2	2
Zona de trabajo	Trabajo bioquímicos. Validación de resultados	1	10	10
Subtotal				88
Zona de soporte				
Cámara fría	Almacenaje de reactivos	1	6	6
Bodega de material	Almacenaje productos generales reactivos y fungible	1	8	8
Lavado del material	Limpieza de material	1	6	6
Cuarto de limpieza	Almacén artículos de limpieza	1	3	3
Usado	Área de lavado y almacén de material sucio	1	4	4
	Zona de evacuación y almacenaje en bolsas de los residuos			
Subtotal				27
Área Administrativa y de personal				
Dependencia	Función	Uds. M2		Total
Despacho de Jefe de Servicio	Trabajo administrativo del servicio	0	10	0
Secretaría	Trabajo administrativo del servicio	1	8	8
Sala multiuso	Sala de reuniones de staff	0	16	0
Aseo de personal	Apoyo para el personal de la Unidad	2	2	4
	Regadera seguridad, para situaciones puntuales			
Subtotal				12
TOTAL Laboratorio				159



FARMACIA

La ubicación del servicio tiene en cuenta los siguientes condicionantes: un fácil acceso de mercancías desde el exterior (con circulación independiente).

Además existe un buen acceso desde el servicio de farmacia a los sistemas de circulación horizontal de suministros, de forma que los desplazamientos de productos farmacéuticos a las distintas áreas consumidoras son lo más corto posible.

Incluye un área de dispensación externa, que presenta una elevada demanda de pacientes y familiares procedentes principalmente del centro médico, pero también de otras áreas asistenciales como Urgencias. Cuenta con un área de 80 mt² detallados a continuación:

UNIDAD DE FARMACIA				
Área técnica				
Dependencia	Función	Uds. M2.		Total
Zona de Dispensación Externa	Dispensación a pacientes externos. Dimensión en función de actividad	2	25	50
Aseo de personal	Dos baterías (hombre + mujer) distribuidas en zona de trabajo	2	4	8
Zona de lavado de manos	Protocolos de higiene del personal			
Técnica de aislamiento	Control de acceso a salas blancas	0	2	0
Área de farmacotecnia	Con varias zonas de trabajo: Preparación de citostáticos y dosis unitarias estériles	0	24	0
Zona de refrigeradores y congeladores	Ubicación de refrigeradores	1	6	6
Subtotal				64
Área de Recepción, almacenamiento y suministro (con control de acceso)				
Dependencia	Función	Uds. M2.		Total
Bodega general	Almacén central de la unidad	1	12	12
	Prever kardex			
Bodega de estupefacientes	Almacén de psicotrópicos (con acceso controlado)	1	4	4
Subtotal				16
TOTAL Farmacia				80



INFORMATICA

El área de informática se encuentra en la parte exterior del edificio principal del centro médico, esta área tiene una importancia creciente en las unidades de salud, dada la tendencia a la informatización integral de la actividad. El centro médico está íntegramente informatizado al sistema AS400 del IESS.

INFORMÁTICA				
Área técnica				
Dependencia	Función	Ud M2.		Total
Zona de trabajo	Zona de trabajo de informáticos	1	12	12
Granja Servidores	Espacio para la ubicación de servidores informáticos	1	12	12
TOTAL Informática				24

ÁREA ADMINISTRATIVA

Las oficinas administrativas se encuentran distribuidas de acuerdo a espacios inapropiados, debido a que actualmente las instalaciones no cuentan con el espacio suficiente para el cumplimiento de actividades.

Los espacios destinados a la dirección y administración se detallan a continuación:



DIRECCIÓN Y GESTIÓN ADMINISTRATIVA				
Dirección Estratégica				
Dependencia	Función	Uds. M2		Total
Despacho de Director	Trabajo del Director	1	16	16
Secretaría	Secretaría del Director	1	4	4
Despacho de asistente	Trabajo del apoyo al Director	0	15	0
Sala de espera	Espera de visitas del Director	0	20	0
Subtotal				20
Dirección Administrativo-Financiera				
Dependencia	Función	Uds. M2		Total
Zona de trabajo de Técnico financiero	Trabajo administrativo	1	25	25
	Tamaño ajustado a carga de trabajo			
Subtotal				25
Dirección de Talento Humano				
Dependencia	Función	Uds. M2		Total
Despacho de Responsable	Trabajo administrativo	1	6	6
Zona de trabajo de Técnico de talento humano	Trabajo administrativo	1	10	10
Subtotal				16
Zona de apoyo de la Dirección				
Dependencia	Función	Uds. M2		Total
Sala de reuniones	Reuniones de 12 personas	0	20	0
Cafetería	Preparación de alimentos	0	20	0
Aseo de personal	Servicios higiénicos para el área	2	8	16
	Distribuir en el área			
Subtotal				16
TOTAL Dirección y gestión administrativa				77

SERVICIOS GENERALES

Ambientes complementarios

Espacios destinados a servicios indirectos que complementan la atención al usuario y que se ubican en ambientes diferentes de la atención al paciente.



CAFETERÍA

Este servicio cuenta con un área de 34 mt² que se detallan a continuación:

CAFETERÍA				
Cafetería				
Dependencia	Función	Uds.	M2.	Total
Cafetería de publico	Zona de barra y espacio para mesas y sillas	1	20	20
Cocina de cafetería	Preparación de la comida	1	6	6
Bodega	Zona de almacén de varios	0	6	0
Lavado de vajilla	espacio para el lavado e higienización de vajilla	1	4	4
Aseo de personal	Para el personal de la Unidad	1	4	4
TOTAL Cafetería				34

LAVANDERÍA

Esta área cuenta con 18 mt² que son detallados a continuación:

SERVICIO DE ROPERÍA				
Área de ropería				
Dependencia	Función	Uds.	M2.	Total
Zona de entrega de uniformes	Control y Supervisión de Lavandería	1	2	2
Bodega de uniformes	Custodia de los uniformes de personal debidamente colgados o doblados según el orden establecido	1	6	6
Recepción y clasificación de ropa usada	Lugar donde se entrega y se clasifica la ropa usada	1	10	10
Subtotal				18
TOTAL Ropería				18

BODEGA

Cuenta con 3 personas encargadas del resguardo y correcto manejo del área. El servicio de bodega es el responsable del almacenamiento de todos los materiales, insumos, accesorios para equipos, materiales de oficina e insumos para limpieza, que requerirán para dar operatividad a la unidad médica.

Además es el responsable de la existencia, control y expendio del material en resguardo, se encuentra ubicado en planta baja con acceso directo hacia la calle para facilitar el



ingreso de los vehículos de carga. Su localización permite que exista un circuito de logística con todos los servicios de la unidad.

Cuenta con un total de 56 mt2 detallados a continuación:

BODEGA GENERAL				
Área de acceso y recepción				
Dependencia	Función	Uds. M2.		Total
Muelle de descarga	Descarga de suministros	1	4	4
Recepción-Admisión	Área de recepción y comprobación de suministros	1	12	12
	Estar de almaceneros			
Subtotal				16
Área de almacenes				
Dependencia	Función	Uds. M2.		Total
Bodega general	Área de Almacenamiento centralizada	1	40	40
	Dimensionar en función de tamaño del Centrol y accesibilidad geográfica			
Subtotal				40
TOTAL Bodega				56

MANTENIMIENTO

Esta área cuenta con 16 mt2 detallados a continuación

SERVICIO DE MANTENIMIENTO DE EQUIPOS E INSTALACIONES				
Área administrativa				
Dependencia	Función	Uds. M2.		Total
Recepción-Admisión	Trabajos administrativos y de archivo	1	4	4
Subtotal				4
Área Técnica				
Dependencia	Función	Uds. M2.		Total
Taller	Trabajos de reparación	0	16	0
Bodega de material	Almacén de material específico del Área	1	12	12
Subtotal				12
TOTAL Mantenimiento				16



SERVICIO DE GUARDIANÍA

Como edificio de actividad continua, que nunca cierra sus puertas, la prevención debe ser el principal punto en el desarrollo de dicho servicio.

Cuenta con un puesto permanente de control con 8 mt² detallados a continuación:

SERVICIO DE GUARDIANÍA				
Área técnica				
Dependencia	Función	Uds. M2.		Total
Central de vigilancia	Puesto permanente de control	1	8	8
Subtotal		1	8	8
TOTAL Guardianía				8

ÁREA DE ASEO

Este servicio se lo maneja mediante contrato de una empresa que provee servicios especializados en esta área, de acuerdo con lo definido en el modelo de gestión de unidades de salud. Cuenta con un área de 4 mt² detallados a continuación:

SERVICIO DE LIMPIEZA				
Área de almacenes de productos y equipos de limpieza				
Dependencia	Función	Ud s.	M2.	Total
Bodega	Almacén de material y aparatos de limpieza	1	4	4
Subtotal				4
TOTAL Limpieza				4



ÁREA DE DESECHOS

Para las diferentes etapas del proceso de desechos: recolección, segregación, almacenamiento, tratamiento antes del transporte o disposición final según el caso. Se procede a entregar al Municipio o a Gestores calificados por la Autoridad Ambiental Competente, los desechos especiales generados en la actividad de la unidad médica

SERVICIO DE ELIMINACIÓN DE RESIDUOS				
Área Técnica				
Dependencia	Función	Ud	M2.	Total
Recepción de residuos	Para residuos generales procedentes de carros	1	6	6
Área de residuos generales	Para residuos recuperables y reciclables	1	10	10
Area de residuos peligrosos	Material infeccioso, químico y radioactivo	1	4	4
Subtotal				20
TOTAL Eliminación de residuos				20

PARQUEO

Garantiza la autonomía de movilización tanto a usuarios como al personal. Cuenta con un área de 120 mt² detallados a continuación:

PARQUEADERO				
Área de personal				
Dependencia	Función	Ud	M2.	Total
Estacionamiento general	Plazas de aparcamiento para público y visitas.	10	4	40
Estacionamiento de discapacitados	Plazas de aparcamiento para pacientes con discapacidad. Se ubicarán en las inmediaciones de los accesos.	0	18	0
Estacionamiento de personal	Plazas aparcamiento reservado al personal del centro.	20	4	80
TOTAL Parqueadero				120



6. PROPUESTA DE PLAN DE ESPACIOS

La propuesta de dimensionamientos de espacios propuesto se detalla a continuación:

Hospital de día: clínico quirúrgico - PROPUESTA DE CRECIMIENTO		
Area/unidad funcional	Número de espacios y dimensiones orientativas. Reales según cartera de servicios y actividad	Dimensiones m2
Hospital de día	Cirugía mayor ambulatoria	517
	Hospital del día médico	204
CCEE y gabinetes	CCEE y Gabinetes	1.449
Unidad de endoscopias	Unidad de Endoscopias	209
Auxiliares del diagnóstico	Imagenología	404
	Laboratorio Clínico	260
Servicios de apoyo	Farmacia	104
	Esterilización	152
	Registros y archivo clínico	38
	Informática	36
Administración	Dirección y Administración	114
Servicios generales	Cafetería	80
	Ropería	20
	Bodega	34
	Mantenimiento	36
	Guardiana	10
	Vestuarios generales	22
	Limpieza	12
Residuos	20	
TOTAL		3.721

El centro médico se proyecta a una readecuación de infraestructura física para de esta manera obtener áreas funcionales y espacios que vayan acorde con el requerimiento actual del MSP y la demanda de los usuarios.

Además se plantea el incremento de nuevas áreas tales como: Data Center, Unidad de Procedimientos Endoscópicos, Salón multipropósito y edificación independiente para el área administrativa. Para lo cual se plantea la posibilidad de crecimiento vertical y la compra o alquiler de terrenos adyacentes, ya que la unidad no cuenta con espacio libre en el terreno actual para construcción.

En la ampliación de quirófano se contempla, un quirófano destinado a Urgencias Obstétricas con lo cual se dispondrá de atención de partos eutócicos de urgencia y un área para procedimientos endoscópicos.



A continuación se describe brevemente antecedentes, que sustentan los requerimientos de ampliación y remodelación de los servicios mencionados.

Ampliación de quirófano del día.-

Se define como Cirugía Mayor Ambulatoria a todas las operaciones realizadas con anestesia general, bloqueos anestésicos, local con sedación en los cuales es necesario o recomendable un período de recuperación u observación postoperatoria, por lo que no necesitan ingreso hospitalario y pueden ser dados de alta pocas horas (4 a 6 horas) después del procedimiento.

En el Centro Médico Dra. Reyna Mantilla Muñoz , para satisfacer la demanda generada por los usuarios de este servicio, van a funcionar 4 quirófanos integrados, una sala de recuperación y la central de esterilización, donde se realizaran procedimientos de pequeña , mediana y mayor complejidad como: colelap, ligalap, hallux valgus, herniorrafias, tumorectomías, septumplastias, lipomectomía,entre otras, con el fin de optimizar los recursos tanto humano como de infraestructura existente, además de ampliar la cobertura para especialistas que por falta de espacio quirúrgico no han podido ejecutar sus cirugías.

Con este sistema que viene funcionando con éxito desde el 2006 en el Centro médico y la nueva infraestructura se puede incrementar el número de cirugías, la cobertura del servicio, disminuir las listas de espera quirúrgicas, descongestionar los pacientes quirúrgicos del HTMC y con ello aumentará la facturación (ingresos) del Centro médico Dra. Reyna Mantilla Muñoz.

En este proyecto tiene como finalidad la construcción de dos quirófanos uno destinado a Urgencias Obstétricas en el cual se podrán atender partos eutócicos de urgencia, así como casos gineco-obstétricos que por su naturaleza de urgencia, necesiten resolución inmediata.

Y el segundo destinada a la Unidad para Procedimientos Endoscópicos la cual tiene el siguiente antecedente:



La demanda de pacientes, se debe al incremento de enfermedades degenerativas entre ellas las articulares, siendo las más frecuentes las denominadas osteoartritis, artrosis y trastornos de la rodilla y hombro; que afectan sobre todo a las grandes articulaciones.

Es importante conocer los casos de patologías articulares que el Centro Médico “Dra. Reyna Mantilla Muñoz”, atendió durante el año 2013, de acuerdo a los datos registrados en el Sistema de Información Médico AS-400:

CIE10	ENFERMEDAD	Nº CASOS
M17	Gonartrosis	404
M23	Trastorno interno de la rodilla	678
M23.5	Inestabilidad crónica de la rodilla	83
M23.9	Trastorno interno de la rodilla no específico	122
S83.6	Esguince de la rodilla	2
M75.0	Lesiones de hombros	471
M23.8	Bursitis de rodilla	487
	TOTAL	2247

Más de dos mil pacientes, a los cuales no se les pudo dar una atención resolutive a su problema, que con una técnica mínimamente invasiva se habrían resuelto parcial o totalmente.

Para la implementación de dicho servicio se necesitará la adquisición de una torre artroscópica y todo el equipamiento e instrumental necesarios para realizar los procedimientos inherentes al área.

Además con este nuevo quirófano se lograría unificar, la realización de otros procedimientos por vía endoscópica de otras especialidades, que se puedan realizar en dicha área.



Los espacios que componen el Centro Quirúrgico del Centro Médico Dra. Reyna Mantilla Muñoz son:

HOSPITAL DEL DIA QUIRURGICO				
Área recepción y espera.				
Dependencia	Función	Uds.	M2	Total
Recepción-Admisión	Recepción de pacientes y familiares	1	10	10
Sala de espera	Espera de pacientes y familiares	1	12	12
Baterías sanitarias	Servicios higiénicos para visitas diferenciar hombres y mujeres, ambos con al menos 1 para capacidades especiales	2	4	8
Subtotal				30
Área paciente				
Dependencia	Función	Uds.	M2	Total
Consultorio Médico	Pueden ser utilizadas indistintamente para toma de datos, definición de pruebas prequirúrgicas, consulta, reconocimiento o tratamiento y cura post-quirúrgica	2	14	28
Vestidor de pacientes	Cambio de la ropa de calle por ropa quirúrgica	2	10	20
Subtotal				48
Área de preparación y recuperación				
Respetando los circuitos quirúrgicos, puede ser única con la necesaria diferenciación				
Dependencia	Función	Uds.	M2	Total
Sala de preparación	Zona común para preparación del paciente	1	60	60
Recepción y transferencia	Paso de la mesa quirúrgica a la cama			
Recuperación	Recuperación de pacientes	1	126	126
Estación de Enfermería	Vigilancia y control de enfermería de las áreas de reanimación	1	8	8
Limpio	Almacenaje de material limpio y preparación	1	4	4
Usado	Área de lavado y almacén de material sucio	1	4	4
Bodega de material	Almacén de fungible	1	6	6
Cuarto de limpieza	Almacén artículos de limpieza	1	3	3
Subtotal				202
Área quirúrgica				
Dependencia	Función	Uds.	M2	Total
Control				
Vestíbulo acceso	Acceso único controlado de personal,			
Recepción y transferencia	Paso de cama a camilla quirófono			
Limpieza de tableros y mesas quirúrgicas	Limpieza y desinfección de tableros quirúrgicos y carritos de transporte por medios manuales	1	12	
	Tamaño en función de número de quirófanos			
Vestidor de personal	Filtros de acceso a zona limpia	2	10	20
Exclusa	Espacio para la colocación /depositar calzas	2	2	4
Bodega de equipos anestesia	Almacenaje equipos de anestesia	1	12	12
Bodega material estéril	Recepción, almacenaje y preparación material estéril	1	6	6
Esterilización	Zona para esterilización rápida y puntual	1	12	12
	Solo si esterilización general no anexa a			
Zona de lavado de manos	Desinfección y colocación de guantes y 1 por quirófono	4	2	8
Quirófono	Acto quirúrgico	4	42	168
Usado	Almacenaje de material sucio antes de su	1	4	4
Bodega de equipos	Almacenaje de equipos de RX portátiles e Intensificadores de Imagen	1	12	
Cuarto de limpieza	Almacén artículos de limpieza	1	3	3
Subtotal				237
Área de personal				
Dependencia	Función	Uds.	M2	Total
Estar de personal	Descanso de personal no sanitario y sanitario	1	10	
Aseo de personal	Apoyo para el personal del Área	2	4	
Subtotal				0
TOTAL Apoyo a la CA				517



UNIDAD DE ENDOSCOPIAS				
Acceso y espera				
Dependencia	Función	Ud	M2.	Total
Recepción-Admisión	Recepción de pacientes y familiares	0	6	0
Sala de espera	Espera de pacientes y familiares	0	18	0
Baterías sanitarias	Servicios higiénicos para visitas diferenciar hombres y mujeres, ambos con al menos 1 para capacidades especiales	0	4	0
Vestidor de pacientes	Cambio de la ropa de calle por ropa quirúrgica	1	2	2
Subtotal				2
Área Técnica				
Dependencia	Función	Ud s.	M2.	Total
Consultorio Médico	Atención e información a pacientes	1	12	12
	Elaboración informes, trabajo médico			
Preparación paciente	Preparación del paciente para estudio	1	4	4
	Separado de la sala de espera de ambulantes 1,5 puestos por sala; 6 m2 por puesto			
Vestidor de personal	Cambio de la ropa de calle por ropa quirúrgica	0	10	0
Sala de Endoscopia	Realización de endoscopia	1	20	20
	Digestiva alta	1		
	Digestiva baja			
	Broncoscopia			
	Ginecológica			
	Cistoscopia			
Sala de Urodinamia	Exploraciones funcionales de Urología	0	22	0
Sala de Recuperación	Recuperación de pacientes	0	24	0
	1,5 puestos por sala; 8 m2 por puesto			
Lavado de endoscopios	Para limpieza de endoscopios y material	1	8	8
Subtotal				44
Área de soporte y suministros				
Dependencia	Función	Ud s.	M2.	Total
Bodega de material	Zona de stock de medicación, material y sueros	1	2	2
Limpio	Almacenaje de material limpio y preparación	1	2	2
Usado	Área de lavado y almacén de material sucio	1	2	2
Cuarto de Limpieza	Almacén artículos de limpieza	0	3	0
Subtotal				6
Área de Personal				
Dependencia	Función	Ud s.	M2.	Total
Aseo de personal	Apoyo para el personal de Endoscopia	1	2	2
Subtotal				2
Área de Gestión y Administración				
Dependencia	Función	Ud s.	M2.	Total
Despacho Responsable	Trabajo administrativo	0	10	0
Secretaría	Trabajo administrativo	0	8	0
	Archivo de películas			
Subtotal				0
TOTAL Endoscopias				54



ÁREA DE URGENCIA

El centro de salud tipo C, a diferencia de los tipo A y B, tiene una permanencia de atención de 24 horas, con el objetivo de garantizar la atención inmediata de las Urgencias presentadas en la zona de influencia.

Tiene fácil acceso para vehículos de ambulancias que tras dejar a los enfermos, tendrán un área de estacionamientos que eviten la acumulación de vehículos en la zona de acceso

En el Triage: los pacientes serán atendidos inicialmente por enfermeros que valorarán su nivel de gravedad, tomarán signos vitales y asignarán nivel de prioridad de atención. Es el primer espacio al que se dirigen los pacientes.

Consultorios es la zona en la que los pacientes con problemas menores son atendidos, sin pasar a observación. Un elevado porcentaje de los pacientes requiere estudios complementarios (laboratorio, Rayos X)

Desde la perspectiva de las relaciones funcionales con otras áreas de actividad, la unidad de urgencias tiene una buena comunicación horizontal con Imagenología, laboratorio y quirófano, mientras que es vertical directa con los consultorio del centro médico.

En la organización de los espacios deberán tenerse en cuenta tanto los circuitos de los pacientes, como los de profesionales y logístico.

Sin embargo, en el centro médico la infraestructura actual es una limitante, ya que la demanda de pacientes supero los 3000 pacientes en el mes de mayo del presente año, resultando inevitable una ampliación y adecuación del área asignada para este servicio, que cuente con las normas establecidas para un centro que permita brindar servicios asistenciales de más alto nivel, ofertando servicios óptimos; mejorando las condiciones en beneficio de los usuarios externos e internos.

Con la finalidad de dotar del talento humano necesario para este servicio, la dirección administrativa y médica han aumentado el número de profesionales médicos,



paramédicos, etc. que den su contingente en esta área, no obstante las limitaciones de espacio están afectando un desenvolvimiento adecuado de sus actividades.

El centro médico, es actualmente la única dependencia del Instituto Ecuatoriano de Seguridad Social en el sector norte de la ciudad de Guayaquil, ubicación que nos convierte en la primera alternativa de atención médica de la zona, donde es importante destacar se concentra el mayor número de habitantes, aproximadamente de 1,158,474 personas y empresas del sector industrial.

Lo expuesto en el párrafo anterior, ha generado que en menos de tres meses haya aumentado en aproximadamente 223%, ya que antes de ampliar el servicio se atendían mensualmente un promedio de 905 pacientes, y en la actualidad supera los 3000 pacientes. Lo cual ha permitido descongestionar la emergencia del Hospital “Teodoro Maldonado Carbo” con casos que pudieron ser resueltos en este nivel de atención. Pero la capacidad operativa instalada actualmente, resulta insuficiente e inapropiada para habilitar áreas relacionadas y necesarias para atenciones médicas que requieren atención oportuna.

La Unidad de Urgencias estará conformada por los siguientes espacios:



HOSPITAL DE DIA CLINICO-URGENCIAS				
Zona de recepción-admisión				
Dependencia	Función	Ud	M2.	Total
Recepción-Admisión	Admisión de pacientes	1	10	10
Sala de espera	Espera de pacientes y familiares	1	12	12
Baterías sanitarias	Servicios higiénicos para visitas diferenciar hombres y mujeres, ambos con al menos 1 para capacidades especiales	2	4	8
Subtotal				30
Zona de atención				
Dependencia	Función	Ud	M2.	Total
Consultorio Médico	Espacios para examen clínico y entrevista	3	14	42
Sala de tratamiento	4 puestos de tratamiento, 2 en cama, 2 en sillón	2	28	56
Box independiente	Sin condiciones de aislamiento.	2	12	24
Baterías sanitarias	Servicios higiénicos	2	4	8
Subtotal				130
Área técnica				
Dependencia	Función	Ud	M2	Total
Estación de Enfermería	Apoyo a las salas de atención asistencial	1	6	6
Limpio	Almacenaje de material limpio y preparación	1	4	4
Usado	Área de lavado y almacén de material sucio	1	3	3
Subtotal				13
Área de suministros y soporte				
Dependencia	Función	Ud	M2	Total
Bodega de material	Almacén de fungible y material	1	8	8
Deshechos intermedios	Almacenaje de residuos	1	4	4
Cuarto de limpieza	Almacén de útiles de limpieza	1	3	3
Subtotal				15
Área de Gestión y Administración				
Dependencia	Función	Ud	M2.	Total
Secretaría	Apoyo administrativo	1	8	8
Aseo de personal	Apoyo para el personal de la Unidad	2	4	8
Subtotal				16
TOTAL Hospital de día				204



CONSULTA EXTERNA

Debido a la creciente demanda de los servicios y a la consulta de la unidad, la cual se ha evidenciado en este informe. Es necesario readecuar las áreas de consulta externa, puesto que la capacidad de las salas de espera y número de consultorios resulta insuficiente para la demanda de los usuarios de la unidad. Además las actuales dimensiones de muchos de los consultorios, no se ajustan a las medidas mínimas requeridas por el órgano rector de salud en el país. La propuesta de un nuevo dimensionamiento para esta área se detalla a continuación:

CONSULTAS EXTERNAS y GABINETES AUXILIARES				
Área de pacientes y familiares				
Dependencia	Función	Ud	M2.	Total
Vestíbulo	Acceso al área de consultas			
Recepción-Admisión	Citación y control de pacientes que acuden a CCEE y Gabinetes.	4	8	32
Local para trabajo social	Pegado a Recepción-admisión	1	10	10
Cuarto de sillas de ruedas	Depósito de sillas de ruedas	1	8	8
Subtotal				50
Área de consultorios Organizar en Unidades de unos 8 locales				
Dependencia	Función	Ud	M2.	Total
Salas de espera	Estancia de pacientes y familiares Nunca coincidente con el vestíbulo de acceso Máximo 10 consultorios por sala de espera. Mínimo 5 1 m2 por persona, 9 personas por consultorio	7	72	504
Baterías sanitarias	Servicios higiénicos para visitas diferenciar hombres y mujeres, ambos con al menos 1 para capacidades especiales. Cada batería tiene hombres y mujeres	14	4	56
Consultorio de enfermería	Realización de mediciones clínicas o somatométricas previas al ingreso en los consultorios médicos.	4	14	56
Consultorio	Para exploración y atención de pacientes Dimensionar en función de actividad prevista Mínimo uno por especialidad	32	16	512
Gabinete	Para exploración y atención de pacientes	11	18	202
Unidad Odontológica con Rx	Espacio para la prestación de cuidados odontológicos. Dispone de sillón dental y equipo de rx odontológica (precisa protección radiológica para su uso)	3	16	48
Subtotal Consultorios				1.378
Área de suministros y soporte				
Dependencia	Función	Ud	M2	Total
Esterilización	Zona para esterilización rápida y puntual	1	8	8
Bodega	Almacén de material	1	6	6
Deshechos intermedios	Almacenaje de residuos	1	4	4
Cuarto de limpieza	Almacén de útiles de limpieza	1	3	3
Subtotal				13
Área de personal				
Dependencia	Función	Ud	M2	Total
Aseo de personal	Para uso del personal de la Unidad	2	4	8
Subtotal				8
TOTAL Consultas Externas				1.449



DIRECCION Y ADMINISTRACION

En la actualidad, el personal administrativo de la unidad médica, se encuentra distribuido en varios espacios que se han debido improvisar por necesidad de crecimiento de los servicios. Estos espacios resultan no adecuados, para un ambiente laboral idóneo para los colaboradores de la unidad, además de no encontrarse dentro de los parámetros de dimensionamientos que dispone el Ministerio de Salud Pública. La propuesta de las nuevas dimensiones son las expuestas a continuación

DIRECCIÓN Y GESTIÓN ADMINISTRATIVA				
Dirección Estratégica				
Dependencia	Función	Uds.	M2	Total
Despacho de Director	Trabajo del Director	1	16	16
Secretaría	Secretaría del Director	1	8	8
Despacho de asistente	Trabajo del apoyo al Director	1	10	10
Sala de espera	Espera de visitas del Director	1	10	10
Subtotal				44
Dirección Administrativo-Financiera				
Dependencia	Función	Uds.	M2	Total
Zona de trabajo de Técnico financiero	Trabajo administrativo	1	16	16
Subtotal				16
Dirección de Talento Humano				
Dependencia	Función	Uds.	M2	Total
Despacho de Responsable	Trabajo administrativo	1	12	12
Zona de trabajo de Técnico de talento humano	Trabajo administrativo	1	14	14
Subtotal				26
Zona de apoyo de la Dirección				
Dependencia	Función	Uds.	M2	Total
Sala de reuniones	Reuniones de 12 personas	1	16	16
Cafetería	Preparación de alimentos	1	4	4
Aseo de personal	Servicios higiénicos para el área	2	4	8
	Distribuir en el área			
Subtotal				28
TOTAL Dirección y gestión administrativa				114



DATA CENTER

El área Informática del centro médico “Dra. Reyna Mantilla Muñoz”, ha solicitado la readecuación del cuarto donde actualmente están albergados los equipos de conectividad, precautelando así el funcionamiento de los mismos, permitiendo una mejor conectividad y avizorando un crecimiento del campo tecnológico.

Este centro médico, es una de las principales dependencias del Instituto Ecuatoriano de Seguridad Social en la ciudad de Guayaquil, y la única en la zona norte de esta ciudad, atendiendo a más de mil usuarios diarios que hacen uso de los diferentes servicios de salud con los que cuenta el nosocomio.

Sin embargo, la infraestructura tecnológica actual es una limitante incuestionable, ya que no cuenta o cumple con ningún estándar o normativa internacional de organismos dedicados a instalaciones de este tipo, exponiendo a diario el funcionamiento y conectividad de los equipos existentes.

Es por ello que se ha planteado la Adecuación de un espacio físico, el cual permita albergar de manera idónea los sistemas de información, equipos de conectividad, etc.

INFORMÁTICA				
Área técnica				
Dependencia	Función	Ud	M2.	Total
Zona de trabajo	Zona de trabajo de informáticos	2	10	20
Granja Servidores	Espacio para la ubicación de servidores informáticos	1	16	16
TOTAL Informática				36



SALÓN MULTIPROPOSITO

El Centro Médico busca optimizar los espacios con los que actualmente cuenta, realizando readecuaciones que permitan mejorar procesos y áreas tanto en beneficios de los usuarios externos como internos.

El club de diabéticos, es un ejemplo de lo referido en el párrafo anterior ya que actualmente el perímetro asignado no cuenta con los servicios mínimos necesarios para atender a más de 25 jubilados que se reúnen todas las semanas para realizar actividades recreativas, gimnasia, escuchar charlas informativas sobre la enfermedad, etc. Por lo que atendiendo la petición de este grupo de afiliados, se considera readecuar este espacio dotándolo con la climatización, baterías necesarias, equipos audiovisuales, etc. que permitan brindar un servicio de calidad, apegándose a los objetivos institucionales.

Es importante mencionar, que esta mejora beneficiará además de este grupo de afiliados a otros clubes con los que cuenta este centro médico, y que son de gran interés e importancia por la casuística crónica que presentan, por lo que activamente se impulsan programas que permitan llevar un mejor control de sus patologías.

Por otro lado, el salón multipropósito además de beneficiar a los afiliados, permitirá realizar otro tipo de actividades para los usuarios internos, ya que en la actualidad no se cuenta con un salón para reuniones o auditorio.

TALENTO HUMANO REQUERIDO

El personal requerido para la puesta en marcha de los proyectos propuestos es:

6	Licenciadas en enfermería
6	Auxiliares de Enfermería
6	Médicos Generales



Reemplazo de equipos

Analizando la necesidad de cambios de equipos, por motivo de terminación de la vida útil de los mismos; además de mejorar los servicios que se prestan por medio de ellos. Se considera necesaria la sustitución de los siguientes equipos:

Máquina de Anestesiología.- el equipo al que se hace referencia, ingresó a la unidad en el año 2007, y en la actualidad no cumple con las expectativas de funcionamiento para el Centro Médico, se recomienda dar de baja a dicho equipo. Con esto cumplir con el volumen de la demanda actual de procedimientos quirúrgicos ambulatorios.

Los problemas técnicos que presenta el equipo son los siguientes:

- Tarjeta del equipo averiada
- Sensor de flujo defectuoso
- Fuga en el sistema de oxígeno
- Falla en el sistema de calibración

Pese a que son 10 años de vida útil del equipo, cabe recalcar que el equipo técnico que realizó la evaluación recomienda sustituir la máquina de anestesiología, puesto que son daños irreparables que no se cuenta con los repuestos necesarios debido a su modelo discontinuado.

Ecógrafo.- a este equipo se lo cuenta como parte de los activos de la unidad médica desde el año 2000, la vida útil del mismo es de 10 años, siendo esta una de las razones fundamentales para su reemplazo. Este equipo ha tenido mantenimiento técnico periódico, pero debido a la gran demanda de sus servicios y a su utilización en estos 14 años, se cree meritorio su cambio. En las evaluaciones técnicas por mantenimiento, se ha recomendado dicho reemplazo a un equipo moderno y de mejores características, con el cual se pueda atender de mejor manera, la demanda de los usuarios en este servicio.



Acondicionadores de Aire.- en la unidad existen equipos de climatización en los cuales al momento, su funcionamiento resulta deficiente. Esto se ha dado por varios factores entre ellos: su uso, el tiempo de vida útil, los espacios a cubrir superan la capacidad de los equipos, teniendo los mismo que trabajar a su máxima potencia.

